



PROJET FEDACam

*Femmes et Energie Durable : Appui au Réseau des Femmes élues
locales du Cameroun*

Atelier sur l'impact socio-économique de
l'électrification décentralisée,
Arianna Ardesi - 14 novembre 2019

LE RESEAU AIMF... au Cameroun

- Opérateur unique de la Francophonie pour la Coopération décentralisée
 - Encrage politique et institutionnel fort
 - Appui aux projets de terrain des villes, dans le domaine du développement urbain

- Au Cameroun, l'AIMF accompagne les villes dans différents domaines : adressage et modernisation des services financiers ; appui à la décentralisation et aux réseaux de collectivités locales ; innovation sociale et décentralisation ; appui aux projets de services essentiels et équipements publics (eau, assainissement liquide, boues de vidanges, déchets, développement économique local...)
 - 15 millions d'euros investis en faveur des villes camerounaises – depuis 1990
 - Un réseau d'experts locaux très développé

SITUATION AU Cameroun

Enjeux de l'électrification au Cameroun

- Le Cameroun, qui bénéficie d'un potentiel énergétique important, n'exploite qu'1 % de ses ressources solaires.
- La population en paye le prix directement : à peine 27 % des ménages ont accès à l'énergie électrique.

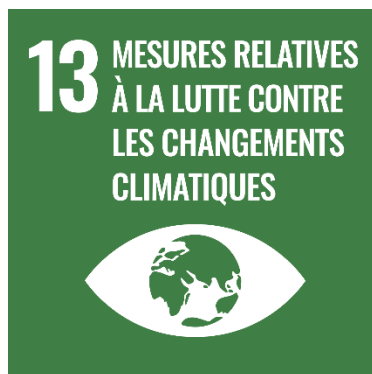
Genèse et Démarche du programme

La structuration du programme est née **des besoins exprimés** par les élues locales, qui souhaitent rendre leurs villes exemplaires en matière de vivre-ensemble, sécurité (en particulier pour les femmes dans l'espace public) et protection de l'environnement. **Thème de l'électrification durable a été identifié comme prioritaire par l'ensemble des élues.**

Objectifs du programme

- 1. Mettre en œuvre des actions pilotes dans le domaine de l'énergie durable** dans 7 communes camerounaises de l'ensemble du Pays. Ces actions impactent directement les populations locales en améliorant la sécurité des territoires et la fourniture des services. Elles servent de base pour des séminaires d'échanges et formations pour les membres du réseau REFELA et les autres acteurs locaux.
- 2. Soutenir le leadership féminin et la représentation locale des femmes** via la structuration et le renforcement des compétences du « Réseau de femmes élues locales du Cameroun (REFELA-CAM)» (compétences générales et sectorielles), en particulier dans le domaine du développement durable et de l'énergie.
- 3. Concevoir une gouvernance de programme innovante** qui mise sur une approche « réseau », sur une expertise locale et la mutualisation des ressources entre les villes.

Contribution aux ODDs



Partenaires du programme (I)

Le secrétariat du **REFELA-Cameroun** coordonne les communes membres tout en jouant son rôle de plaidoyer au niveau national et international.

- Affilié au Réseau des Femmes Maires d'Afrique, le REFELA-CAM agit au service des populations locales et de la promotion du **leadership au féminin au plan Local camerounais**. Le réseau regroupe **28 femmes élues** issues des 10 régions du Cameroun autour de leur devise « Solidarité, Dialogue, Ouverture, Action ».
- Représentant l'Ouest, le Nord, le Nord-Ouest, le Centre, le Sud et l'Est du Cameroun, les **villes pilotes** - Bangangté, Fokoué, Mintom, Afanloum, Angossas, Mbengwi, Mayo Oulo mettent en œuvre les activités et apportent une participation financière.

Partenaires du programme (II)

- ✓ **Villes pilotes** : maîtrise d'ouvrage des projets d'investissement sur leurs territoires.
- ✓ **AIMF** : coordinateur du partenariat global, assistance à maîtrise d'ouvrage auprès des villes pilote.
- ✓ **ADEME** expertise technique sur les activités (recommandations pour analyse d'offres, formation, faisabilité technique)
- ✓ **La Fondation Veolia**, partenaire technique et financier
- ✓ **FEICOM** partenaire financier

Activités

Chiffres :

Budget : 1,1 million d'euros

Nombre de bénéficiaires : 400 000 habitants

Activités :

Eclairage public : remise en état des lampadaires existants et construction de nouveaux points d'éclairage. La maintenance et la pérennisation des projets sont également prévues

Bâtiments publics : mise en place de solutions techniques adaptées, notamment des systèmes photovoltaïques dans les bâtiments (mairies, hôpitaux, établissements scolaires...)

Renforcement de capacités d'une expertise locale : Le parti pris des partenaires est de s'appuyer principalement sur l'expertise locale en accompagnant les équipes dans les phases cruciales de mise en œuvre. Le travail de diagnostic mené dans chaque ville a été confié à ces techniciens et techniciennes qui sont également formés pour assurer la maintenance et l'exploitation des installations. Parallèlement, des opérations de sensibilisation des employés et des usagers des structures publiques sont mises en œuvre.

Investissements dans les 7 villes

Commune de Bangangté :

- 35 lampadaires solaires simple cross
- 56 Lampadaires solaires double cross
- Centrale solaire photovoltaïque Hybride(Triphasée) de 20 KWc.
- panneau labélisation centrale solaire

Commune de Fokoué :

- 40 lampadaires solaires simples cross
- 2 mini centrales solaires photovoltaïques de 2,2016 Kwc (CSI) et 2 réfrigérateurs économiques
- mini central solaire photovoltaïque de 8 Kwc au SMA de Fokoué

Commune d'Angossas :

- mini centrale solaire autonome de 10kwc
- 3 lampadaires solaires photovoltaïques

Commune de Mintom :

- mini centrale solaire photovoltaïque de 7,5 Kwc
- 3 lampadaires solaires photovoltaïques

Commune d'Afanloum :

- mini centrale solaire de 4,5 Kwc
- Réhabilitation de l'installation électrique interne du bâtiment de la mairie

Commune de Mbengwi :

- 36 lampadaires solaires photovoltaïques

Commune de Mayo-Oulo :

- 46 lampadaires solaires photovoltaïques

Les forces du programme

- ❖ Un réseau de femmes leaders et engagées dans la transition énergétique et écologique sur leur territoire, qui impulse une dynamique d'échange et d'apprentissage entre pairs
- ❖ Une maîtrise d'ouvrage locale et le développement d'une expertise locale
- ❖ Un potentiel de démultiplication de l'action grâce au réseau, et de mutualisation des ressources
- ❖ Une volonté forte de montée en compétences des acteurs, élues et équipes techniques
- ❖ Un engagement à assurer la durabilité de l'action en instaurant un cadre pérenne, notamment avec l'ancrage des activités dans les documents de planification locaux (PDCs), et les organigrammes
- ❖ La transparence dans la gestion du projet

Perspectives

Un essaimage national et international : Le FEDACAM a vocation à élargir ses lieux d'intervention. La sélection des villes bénéficiaires prend en compte deux facteurs essentiels :

- Une représentativité de la diversité géographique du réseau ;
- La capacité des mairies d'assumer la conduite et la gestion d'éventuels financements internationaux.

Une recherche de financement est actuellement en cours pour étendre le projet à 8 nouvelles villes du REFELA-CAM : Nguinbassal, Maroua 1er, Kon lambeta, Audeck, Bikok, Doumé, Dzeng, Bamekonané.

En capitalisant sur les premiers résultats atteints, le **FEDACAM évoluera dans une phase 3**. Le programme pourra, à terme, bénéficier à des milliers d'Africains

MERCI !

Si vous avez des questions, n'hésitez pas à contacter le secrétariat permanent de l'AIMF :

Arianna Ardesi : a.ardesi@aimf.asso.fr / www.aimf.asso.fr