

# La question sociale globale et les migrations



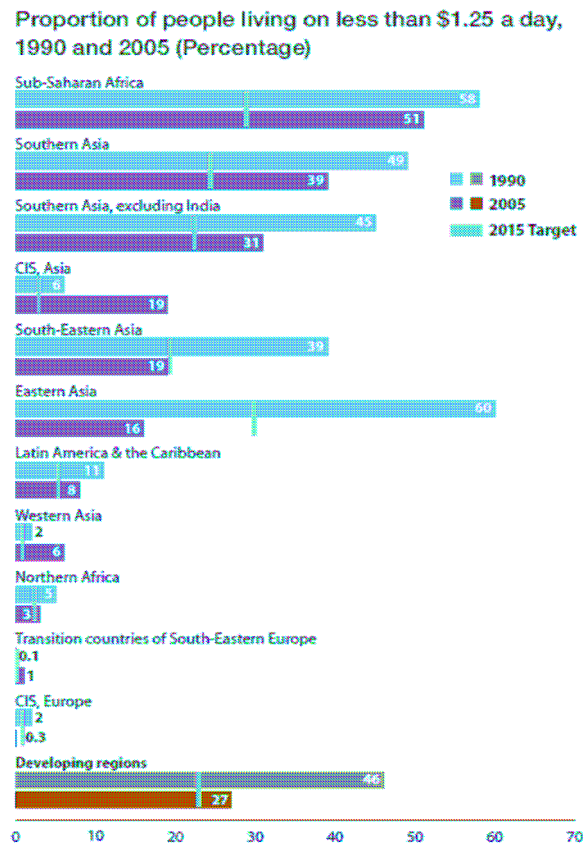
Présentation de Jean-Michel Severino  
(directeur de recherches à la fondation  
pour la recherche économique internationale, FERDI)  
aux Semaines sociales de France, 28 Novembre 2010

1. Nous connaissons un moment sans précédent de victoire contre la pauvreté
2. Le « Sud » est au cœur de la dynamique
3. Celle-ci est due à l'allumage de quatre grands moteurs de croissance, dans lesquels la question migratoire a pris une place grandissante
4. Mais la soutenabilité de ce vaste mouvement est sujette à questions
5. D'autres modèles de croissance globaux sont nécessaires

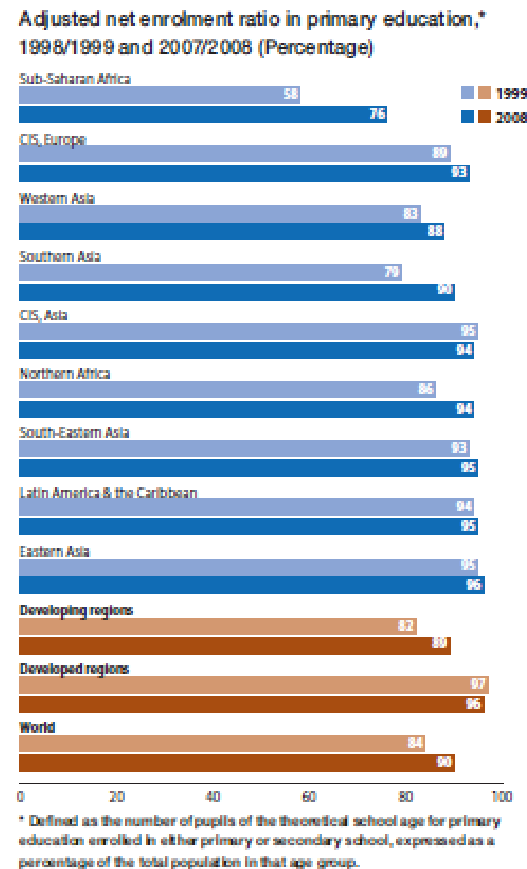
Nous connaissons un moment sans précédent de victoire contre la pauvreté globale

# Le développement est le succès du XXème siècle

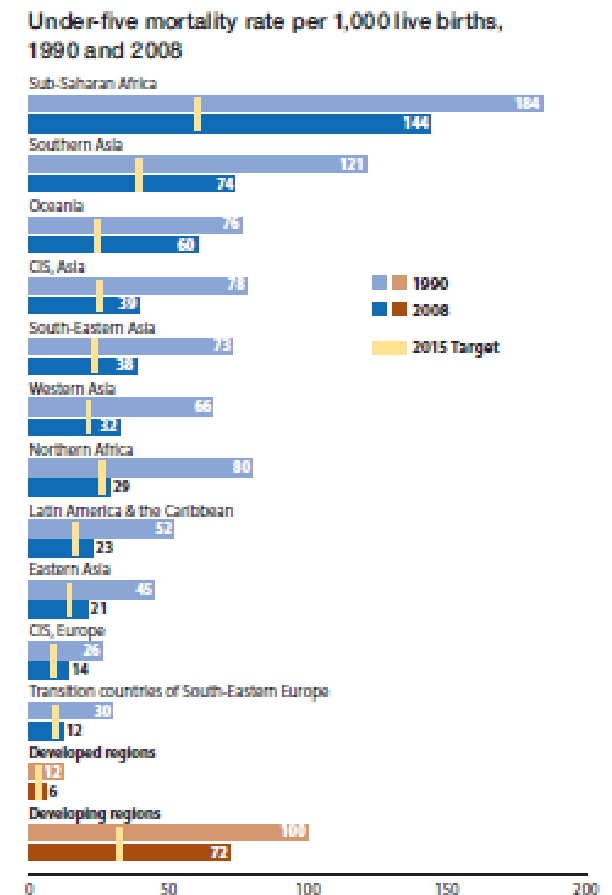
## La pauvreté relative décline



## L'éducation est en net progrès

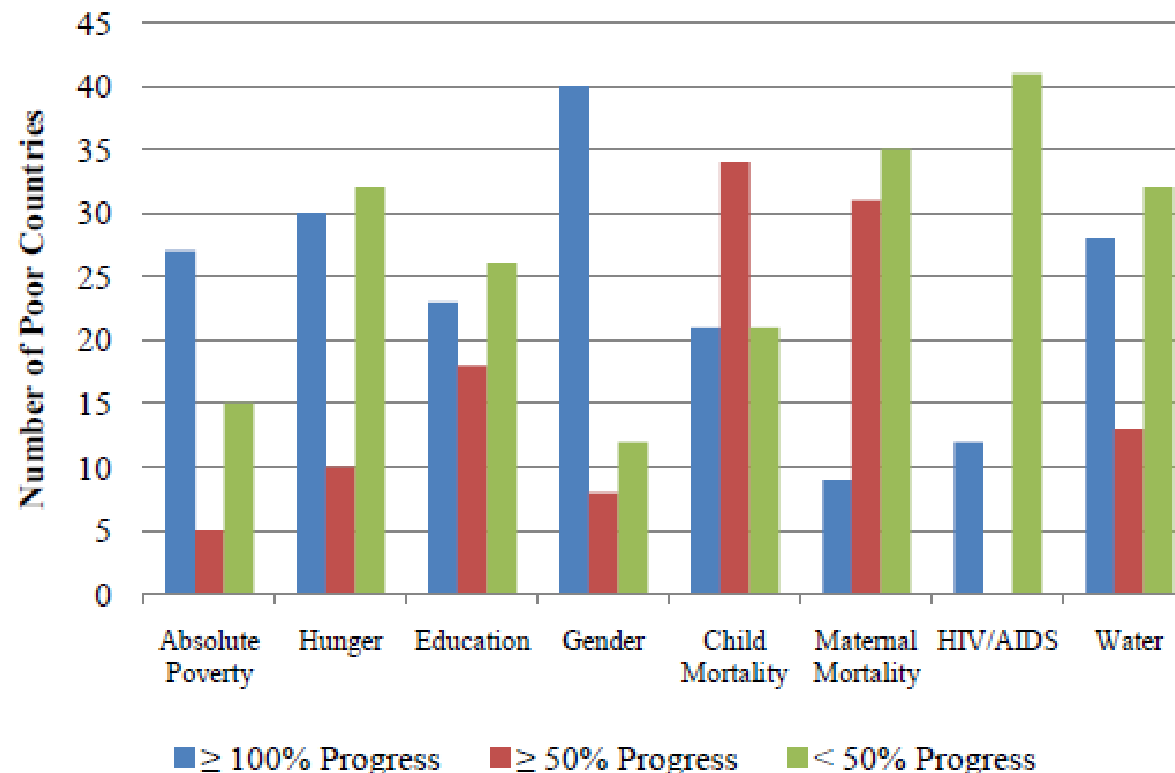


## La mortalité infantile chute



# Nous progressons vivement vers les objectifs du millénaire

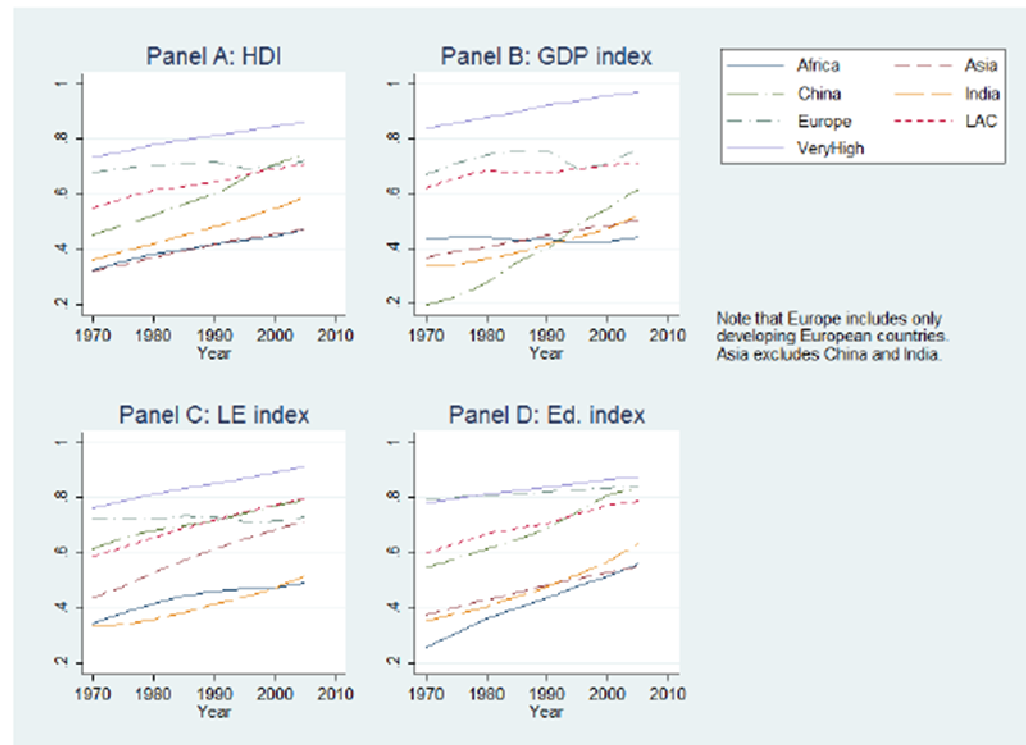
Figure 9 –MDG Indicator Progress, Number of Poor Countries



Millennium Development Goals Indicators  
1900-2008.

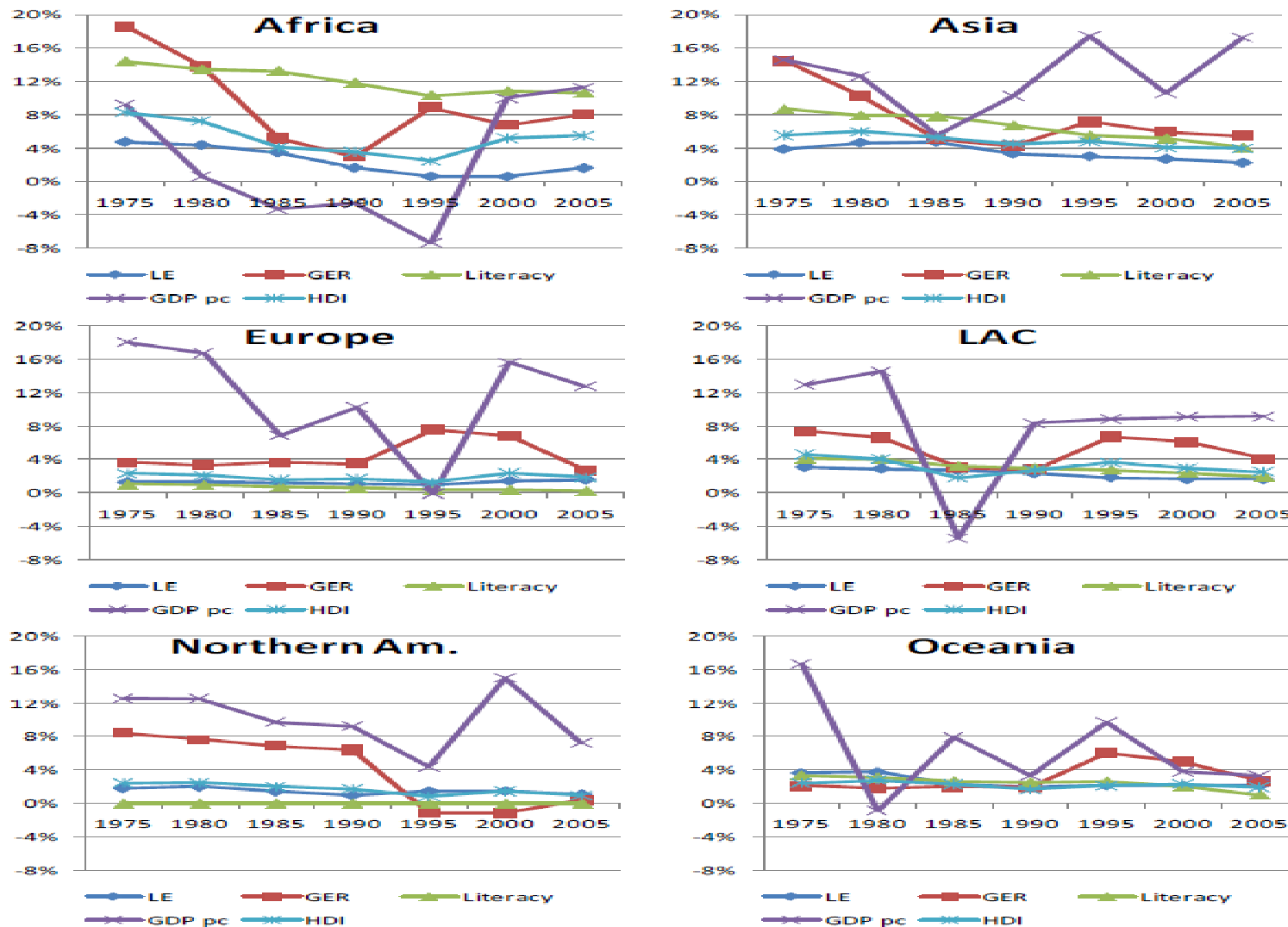
# Et les indicateurs de développement humain sont en sensible amélioration

Figure 5 – HDI Trends, by region, 1970-2005



# Partout!!!

Figure 12 – HDI and component growth rates, by region, 1970–2005

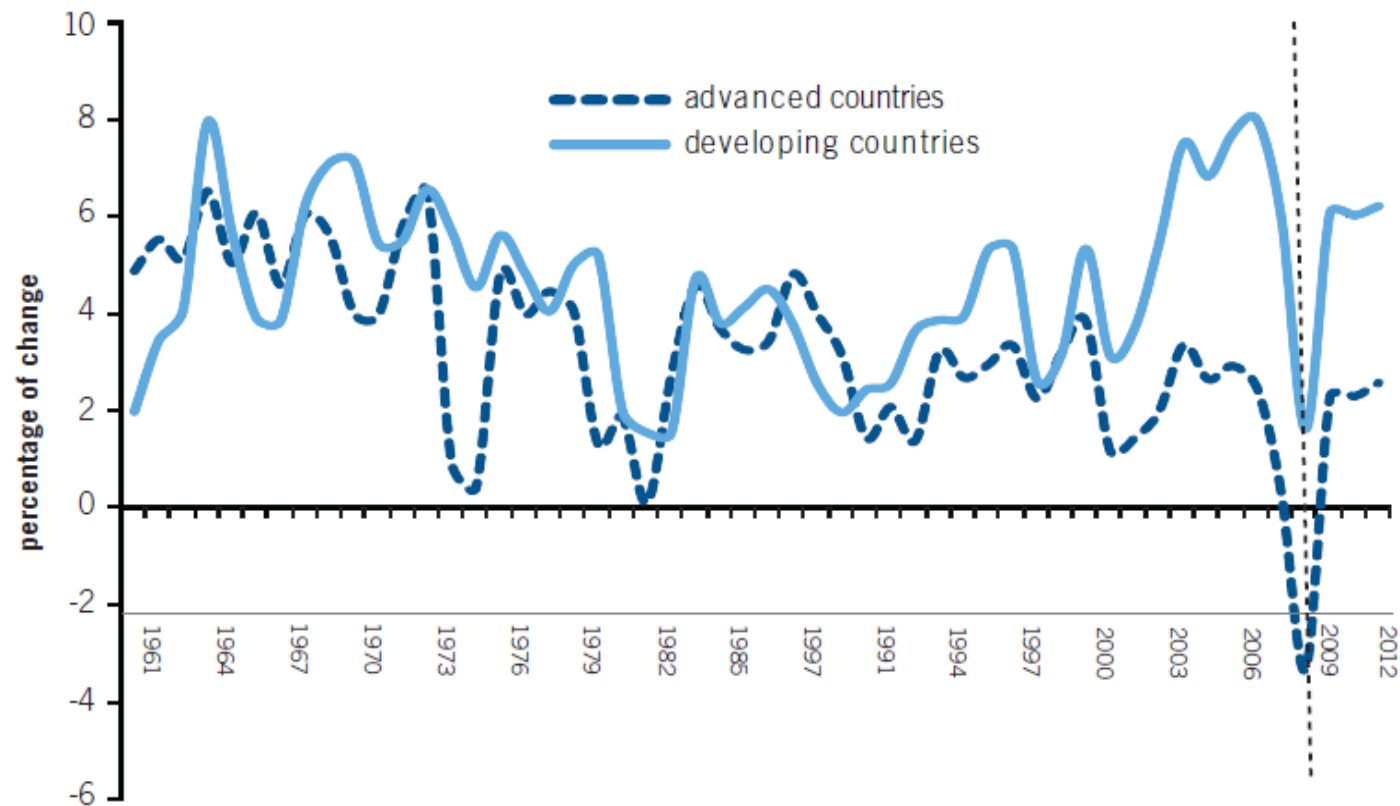


La croissance économique mondiale  
est vive, et le moteur au Sud



# Les pays en développement sont le moteur de la croissance depuis le milieu des années 90

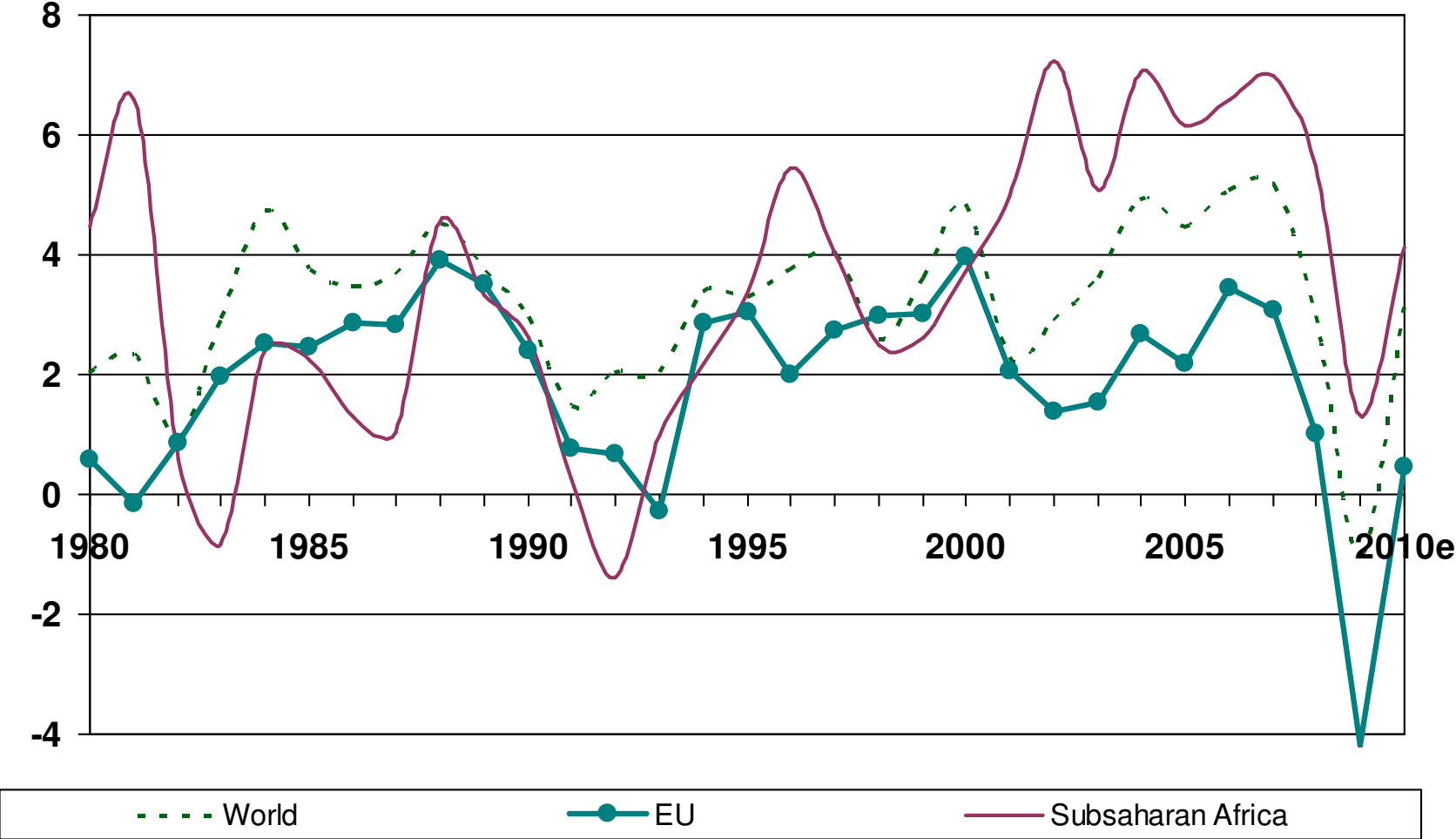
Figure 1. World Output Growth, 1961–2012



Source: World Bank WDI and DEC Interim Forecasts April 2010.

# Même en Afrique!

Economic Growth, by region, 1980-2010



# Ce qui mène à un phénoménal d'essor des classes moyennes globales

**Table 2: Summary Statistics of Population, Class Size, and Total Expenditures by Region for 1990 and 2008 Survey Means**

Region	Total Population (million)	Percent of Population			Total Annual Expenditures (2005 PPP \$ billion)			
		Poor (<\$2 per person per day)	Middle (\$2-\$20 per person per day)	High (>\$20 per person per day)	Poor (<\$2 per person per day)	Middle (\$2-\$20 per person per day)	High (>\$20 per person per day)	Total
<b>1990</b>								
Developing Asia	2692.2	79	21	0	843	721	42	1605
Developing Europe	352.3	12	84	4	23	638	141	802
Latin America and the Caribbean	352.5	20	71	9	31	641	480	1153
Middle East and North Africa	162.3	18	80	2	16	247	39	303
OECD	639.0	0	24	76	0	735	9636	10371
Sub-Saharan Africa	274.8	75	24	1	70	109	44	224
<b>2008</b>								
Developing Asia	3383.7	43	56	1	696	3285	350	4331
Developing Europe	356.6	2	87	11	4	974	425	1403
Latin America and the Caribbean	454.2	10	77	13	22	1008	924	1953
Middle East and North Africa	212.8	12	86	3	14	365	66	445
OECD	685.4	0	16	84	0	542	12617	13159
Sub-Saharan Africa	393.5	66	33	1	100	206	69	376

PPP = purchasing power parity.

Source: Author's estimates.

# Et nous n'avons rien vu!

Table 2. Numbers (millions) and Share (percent) of the Global Middle Class

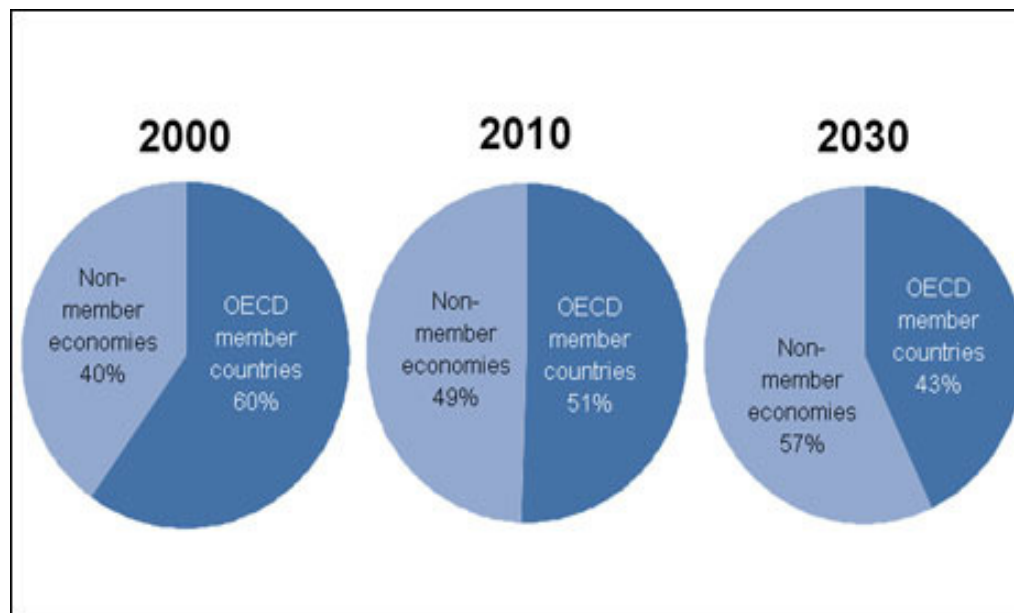
	2009		2020		2030	
North America	338	18%	333	10%	322	7%
Europe	664	36%	703	22%	680	14%
Central and South America	181	10%	251	8%	313	6%
Asia Pacific	525	28%	1740	54%	3228	66%
Sub-Saharan Africa	32	2%	57	2%	107	2%
Middle East and North Africa	105	6%	165	5%	234	5%
World	1845	100%	3249	100%	4884	100%

Table 3. Spending by the Global Middle Class, 2009 to 2030  
(millions of 2005 PPP dollars)

	2009		2020		2030	
North America	5602	26%	5863	17%	5837	10%
Europe	8138	38%	10301	29%	11337	20%
Central and South America	1534	7%	2315	7%	3117	6%
Asia Pacific	4952	23%	14798	42%	32596	59%
Sub-Saharan Africa	256	1%	448	1%	827	1%
Middle East and North Africa	796	4%	1321	4%	1966	4%
World	21278	100%	35045	100%	55680	100%

# Les basculement économique du monde est en marche

Contribution au PIB mondial des pays membres et non membres de l'OCDE



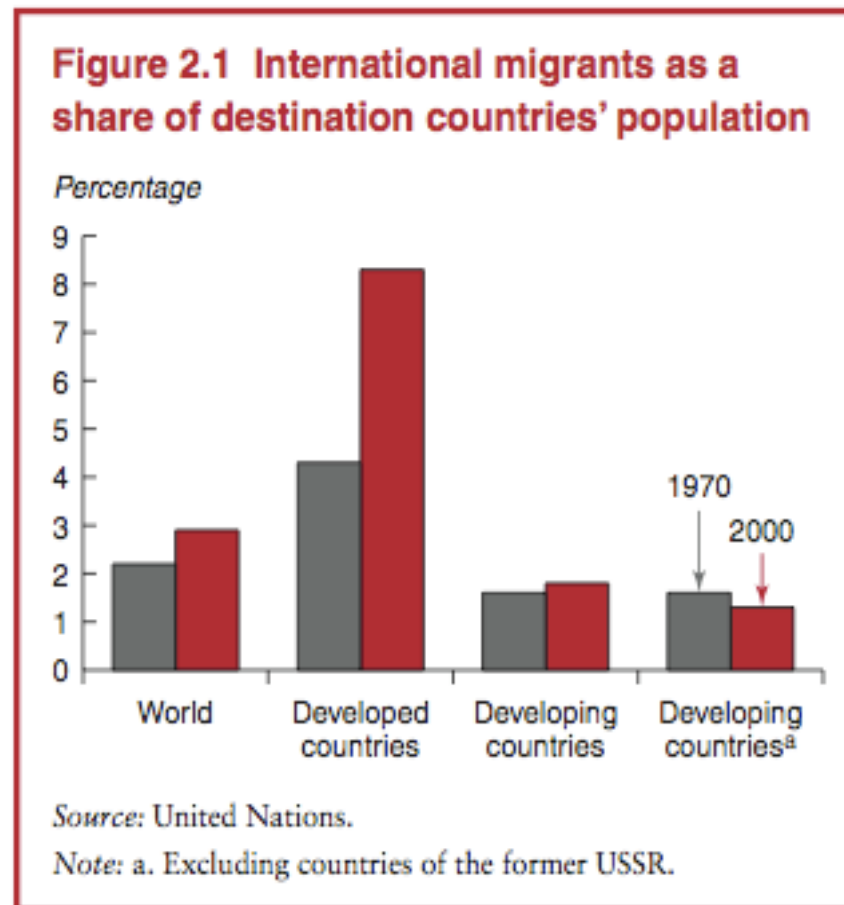
Source: OCDE: Perspectives on Global Development, 2010

# **Quatre modèles principaux expliquent cette transformation radicale du paysage économique et social global**

- D'abord vinrent les exportateurs de matière première: ils vont vaincre la malédiction hollandaise
- Puis les exportateurs de biens puis de services tiennent le haut du pavé
- Et enfin, nous voyons s'installer une nouvelle économie de la mobilité

# Les migrations sont éternelles mais leur rôle change

215 millions aujourd'hui – 300 millions en 2050?



# Et les migrants sont de plus en plus qualifiés

Table 1: The numbers of skilled workers from developing countries living abroad is high and increasing.

Fraction of tertiary-educated naturals living abroad in OECD, Top 20 countries in 1990		Fraction of tertiary-educated naturals living abroad in OECD, Top 20 countries in 2000		Top 20 countries by proportional increase in fraction of tertiary educated naturals living abroad in OECD, 1990-2000			
				1990	2000	Change (multiple)	
Samoa	96.7%	Guyana	89.0%	Equatorial Guinea	1.1%	13.0%	11.8
Tonga	96.2%	Grenada	85.1%	Angola	4.6%	33.0%	7.2
Guyana	91.1%	Jamaica	85.1%	São Tome & Príncipe	3.6%	22.0%	6.1
Palau	88.9%	St. Vincent & Gren.	84.5%	Mongolia	0.2%	1.1%	4.7
Jamaica	85.1%	Haiti	83.6%	Mauritania	2.8%	11.8%	4.2
Nauru	82.5%	Trinidad & Tobago	79.3%	Albania	2.4%	9.0%	3.8
St. Vincent & Gren.	80.7%	St. Kitts and Nevis	78.5%	Andorra	2.3%	6.9%	3.0
Gambia, The	80.4%	Samoa	76.4%	Comoros	7.0%	21.2%	3.0
Haiti	78.6%	Tonga	75.2%	Nepal	1.8%	5.3%	3.0
Saint Kitts and Nevis	77.8%	Saint Lucia	71.1%	Swaziland	0.2%	0.5%	2.8
Trinidad and Tobago	77.8%	Cape Verde	67.5%	Gabon	5.4%	14.6%	2.7
Grenada	77.7%	Antigua and Barbuda	66.8%	Guinea-Bissau	9.3%	24.4%	2.6
Tuvalu	74.6%	Belize	65.5%	United Arab Emirates	0.4%	1.0%	2.6
Marshall Islands	70.9%	Dominica	64.2%	Kuwait	2.8%	7.1%	2.5
Malta	68.8%	Barbados	63.5%	Congo, Rep.	9.4%	22.2%	2.4
Dominica	68.6%	Gambia, The	63.3%	Bangladesh	2.1%	4.3%	2.1
Kiribati	68.5%	Fiji	62.2%	Côte d'Ivoire	2.9%	5.7%	2.0
Saint Lucia	67.7%	Bahamas, The	61.3%	Somalia	17.4%	32.7%	1.9
Belize	67.3%	Malta	57.6%	Pakistan	6.9%	12.6%	1.8
Barbados	67.3%	Mauritius	56.2%	Mali	8.2%	15.0%	1.8

Source: Docquier and Marfouk (2006).

Docquier, Frédéric and Abdeslam Marfouk (2006), "International migration by education attainment, 1990-2000", in C. Özden and M. Schiff, eds., *International Migration, Remittances and the Brain Drain* (New York: Palgrave Macmillan).



# La qualification devient un facteur de migration

**Table 1. Better-educated Workers Are More Likely to Emigrate:\***

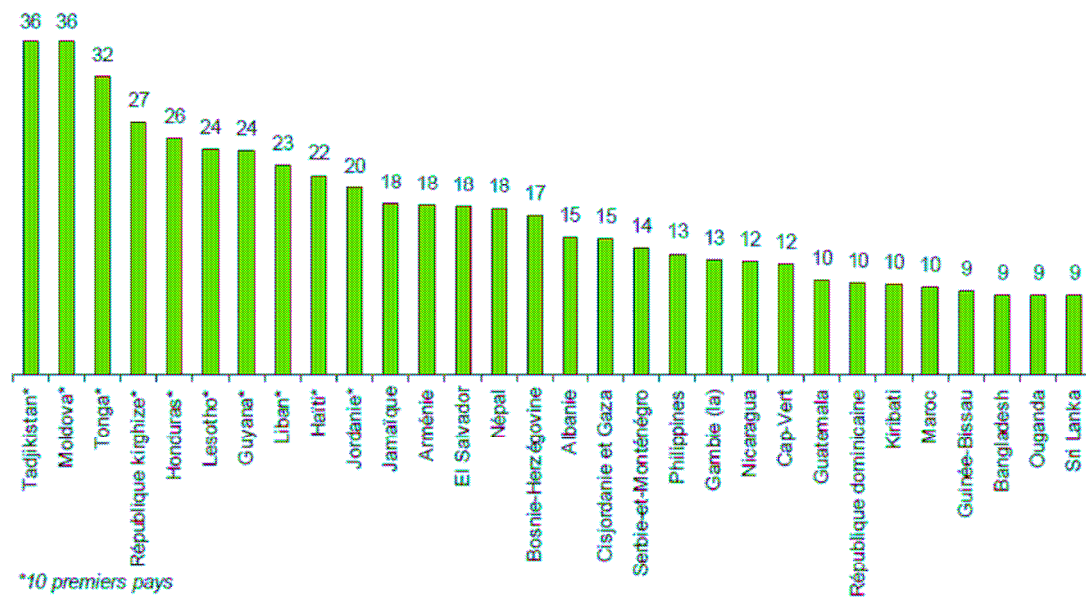
Country of birth	1990		2000	
	Primary	Tertiary	Primary	Tertiary
Mexico	6.5	10.4	9.5	14.3
Philippines	1.1	12.8	1.4	14.8
India	0.1	2.6	0.1	4.2
China	0.1	3.1	0.1	4.2
El Salvador	8.2	32.9	11.2	31.5
Dom. Republic	3.8	17.9	5.8	21.7
Jamaica	11.0	84.1	8.3	82.5
Colombia	0.5	9.2	0.8	11.0
Guatemala	2.1	18.2	3.5	21.5
Peru	0.3	5.6	0.7	6.3
Pakistan	0.2	6.1	0.3	9.2
Brazil	0.1	1.7	0.1	3.3
Egypt	0.2	5.3	0.2	4.2
Bangladesh	0.1	2.3	0.1	4.7
Turkey	4.2	6.3	4.6	4.6
Indonesia	0.1	6.2	0.1	2.0
Sri Lanka	0.8	24.8	1.9	27.5
Sudan	0.0	5.0	0.1	5.6
Tunisia	4.6	12.3	4.2	9.6

\* Percent of population living in OECD countries, by education level

# Les transferts financiers de migrants jouent un rôle croissant dans les évolutions économiques

## Principaux pays bénéficiant d'envois de fonds, 2006 :

(en % du PIB)



\*10 premiers pays

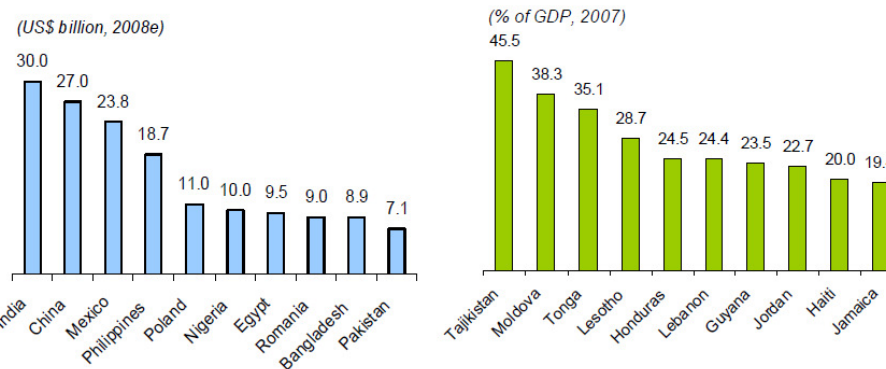
Sources : Groupe d'étude des perspectives de développement, Banque mondiale

### \$ billions

	1995	2004
Workers' remittances	58	160
Foreign direct investment	107	166
Private debt and portfolio equity	170	136
Official development assistance	59	79

Source: World Bank (2005).

Box figure 1: Top 10 remittance-recipient developing countries in 2008



Source: Same as table 1.

# Les impacts des migrations donnent encore lieu à polémiques

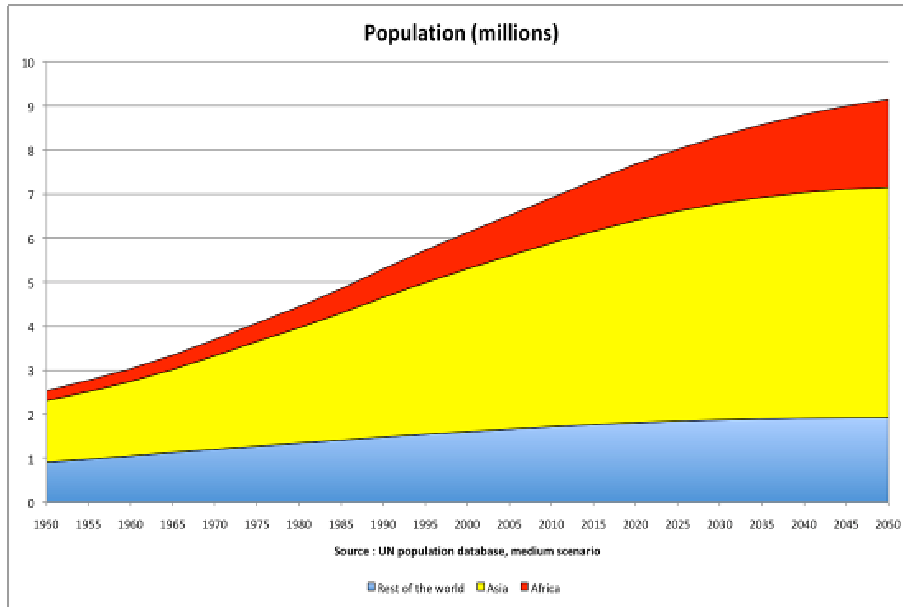
- Dans les pays d'accueil, les impacts économiques apparaissent favorables à la croissance et aux équilibres financiers publics, mais pourraient contribuer à l'accroissement des inégalités
- Dans les pays d'origine, les flux de retour soutiennent les revenus, mais les impacts sur l'investissement, la croissance et les inégalités sont contestés

# Mais les flux ne cesseront pas: la rentabilité est trop haute

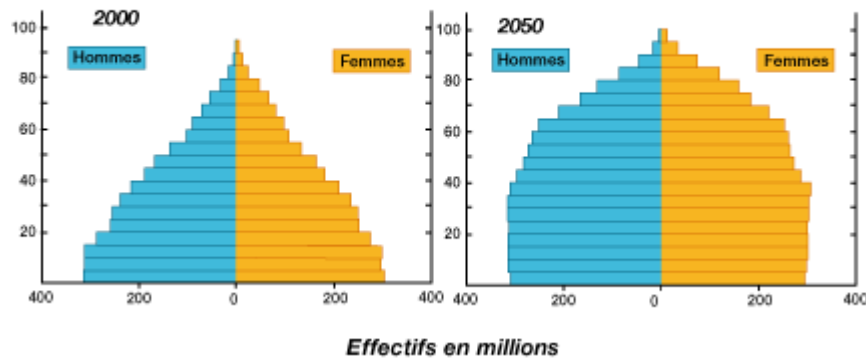
	Rentabilité annuelle du capital éducatif expatrié 1990	Rentabilité annuelle du capital éducatif expatrié 2000
Italy	5,59%	2,55%
Japan	4,95%	3,40%
Lebanon	86,89%	71,37%
Mexico	42,76%	44,11%
Netherlands	3,98%	4,32%
New Zealand	19,35%	8,69%
Senegal	285,27%	322,58%
South Africa	24,97%	29,59%
Spain	22,66%	33,42%
Sweden	1,82%	2,40%
Switzerland	4,69%	4,82%
Tunisia	104,87%	109,76%
United Kingdom	2,41%	2,46%
United States	2,82%	3,32%

# Et le potentiel trop élevé!

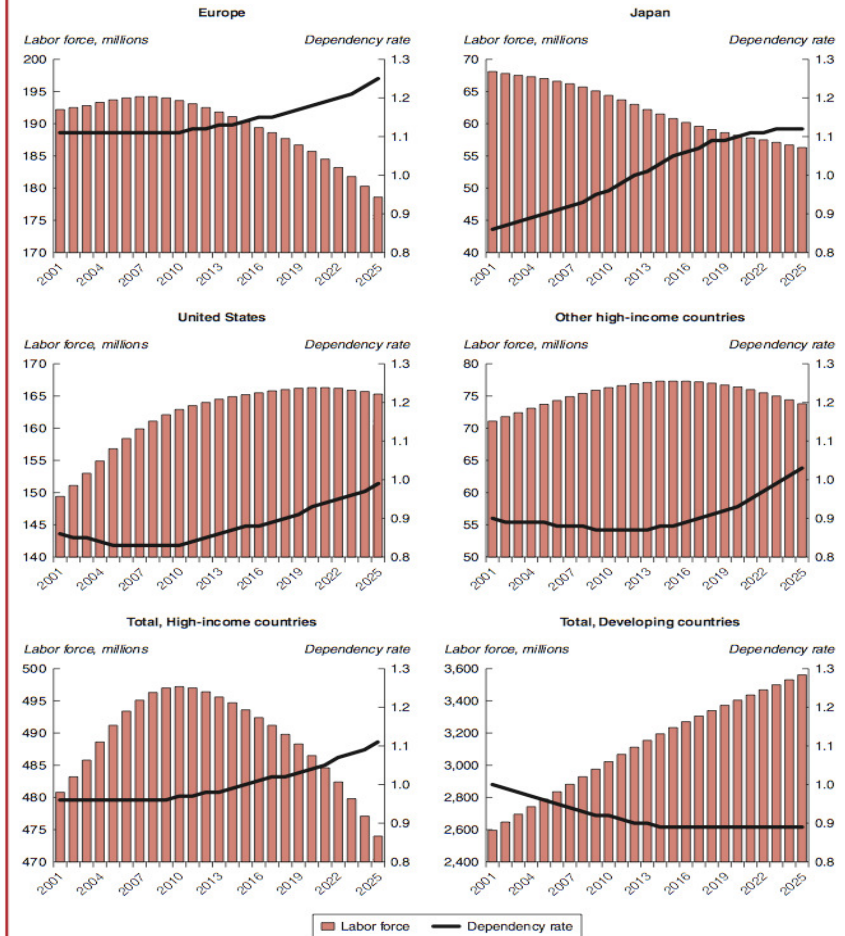
- Vieillissement du monde et déséquilibres démographiques



**Pyramide des âges mondiale en 2000 et 2050**



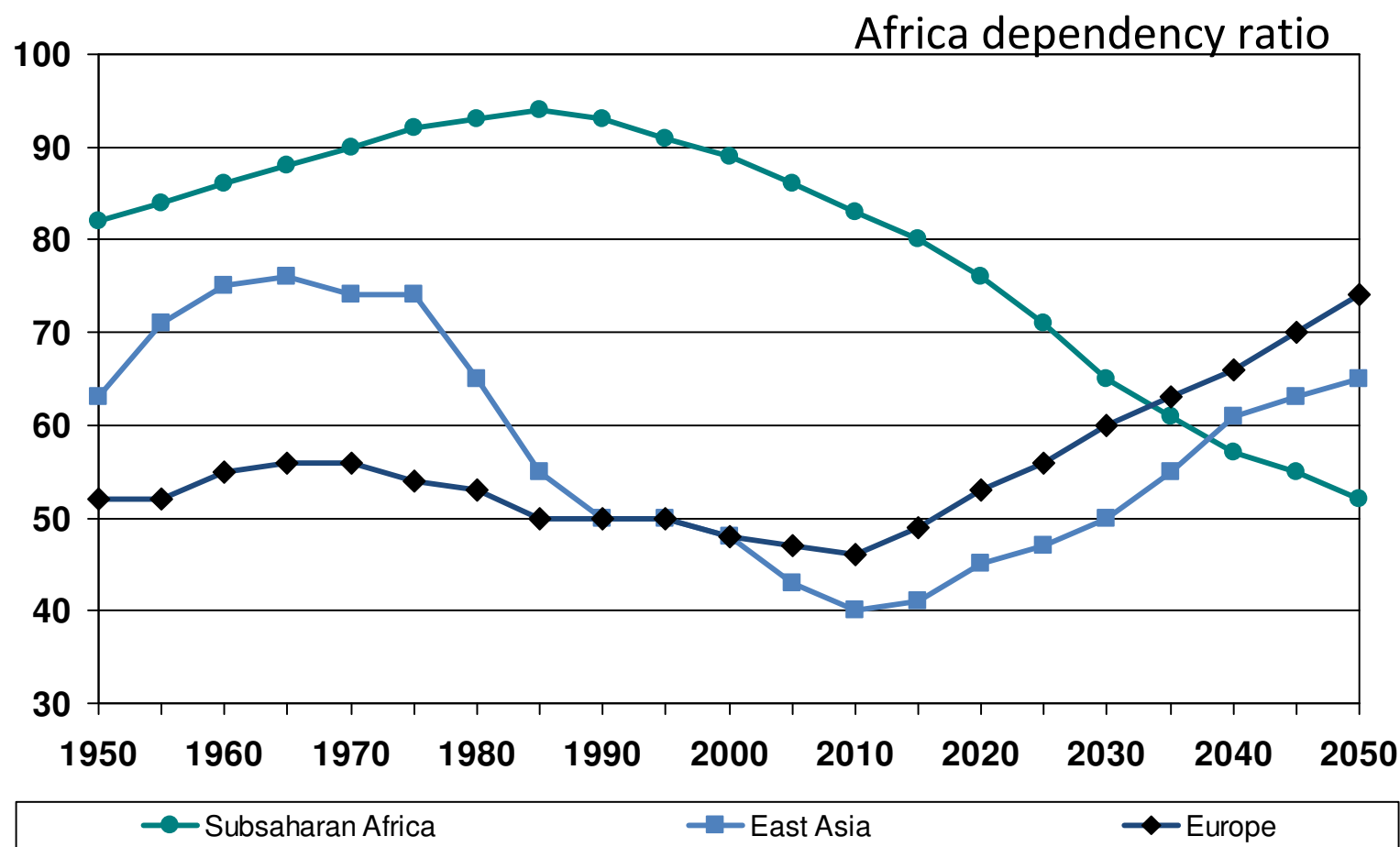
**Figure 2.4 Labor force and dependency rates**



Source: World Bank databanks (DDP).

Note: The dependency rate is measured as the ratio of the nonworking population to working population.

# Il serait surprenant que l'Afrique ne soit pas un acteur majeur

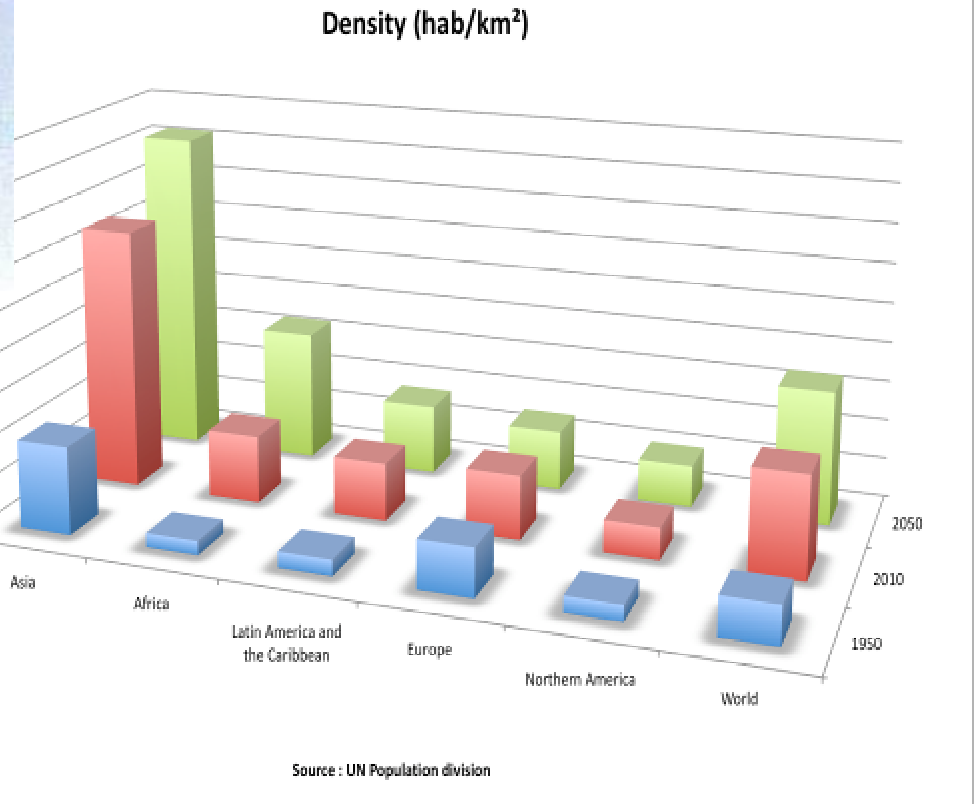
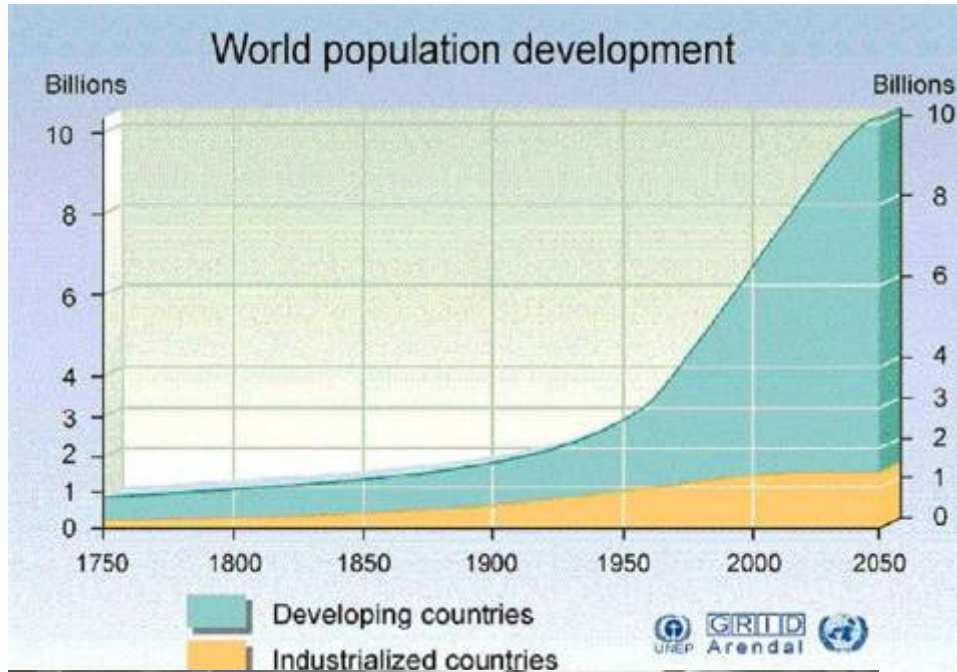


Note: the dependency ratio is the ratio between the "dependent" population (aged 0-14 years old and 65 more) and the population in "working age"(between 15 and 65). It is expressed as the number of "dependent" for 100 people in working age . East Asia = China, Northern, southern Korea, Japan Mongolia Korea. Europe including Russia . Source: United Nations, World Population Prospects: The 2008 revision (median scenario), 2009.

# Celà peut-il durer?

L'inversion des raretés projette un  
doute systémique...

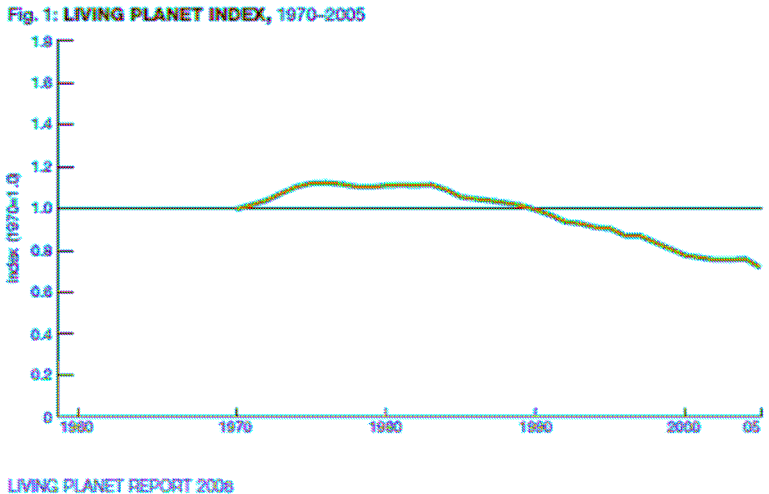
# Nous voici dans l'ère de l'homme jetable





# La fin de la nature est en marche

L'empreinte écologique est excessive

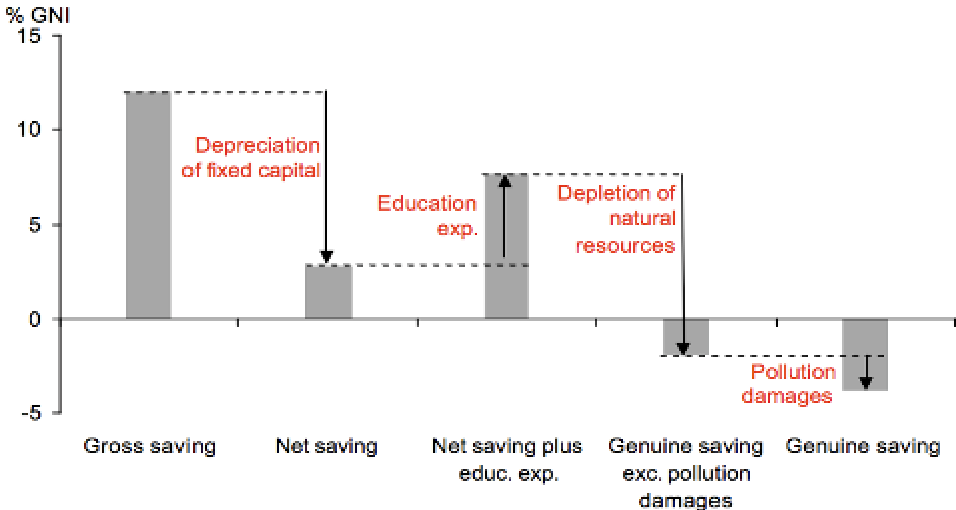


La croissance nette d'un nombre important de pays est négative

la nature devient un atout compétitif

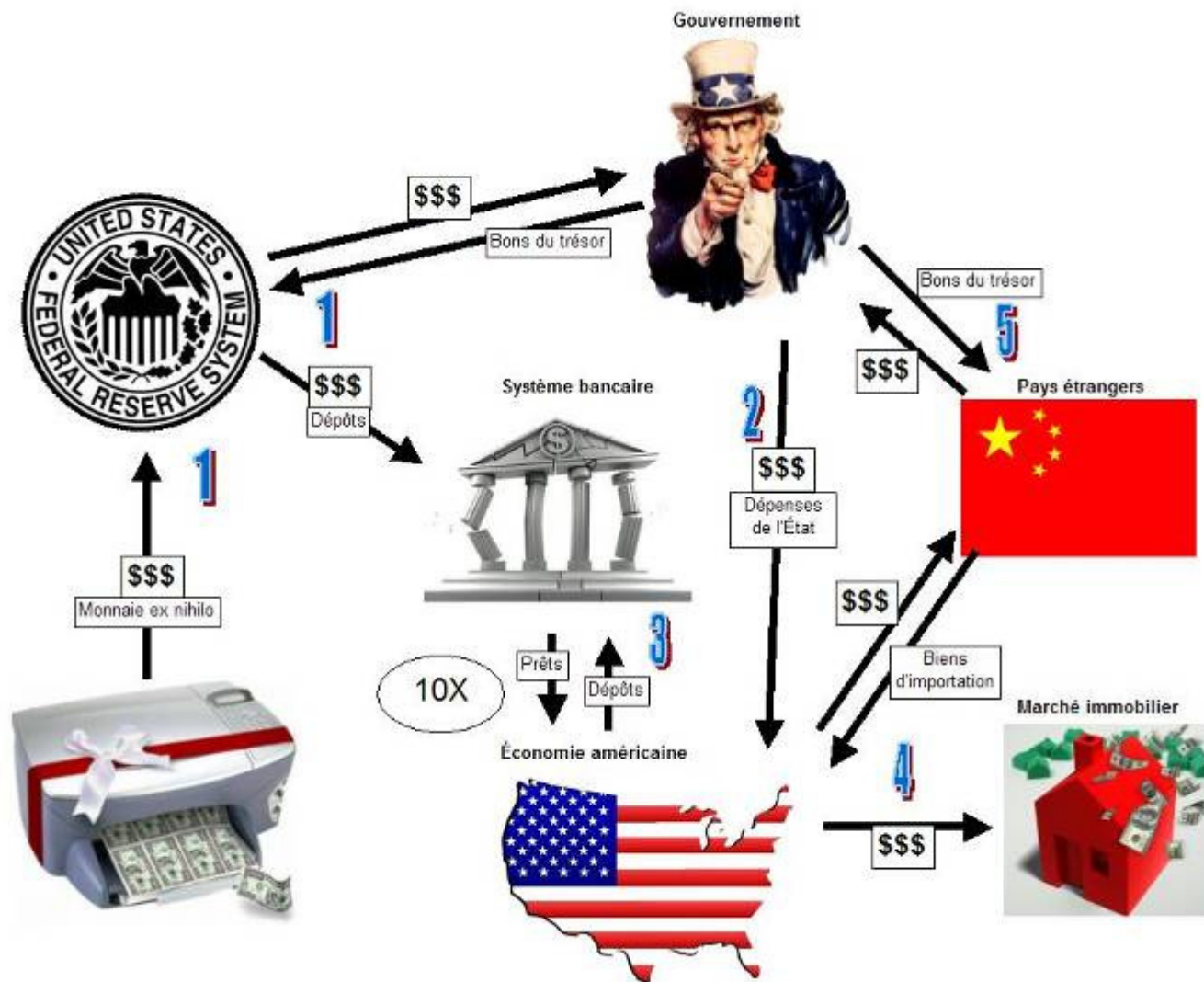


Figure 3.2: Adjustments in the Genuine Savings Calculation for Bolivia (2003)

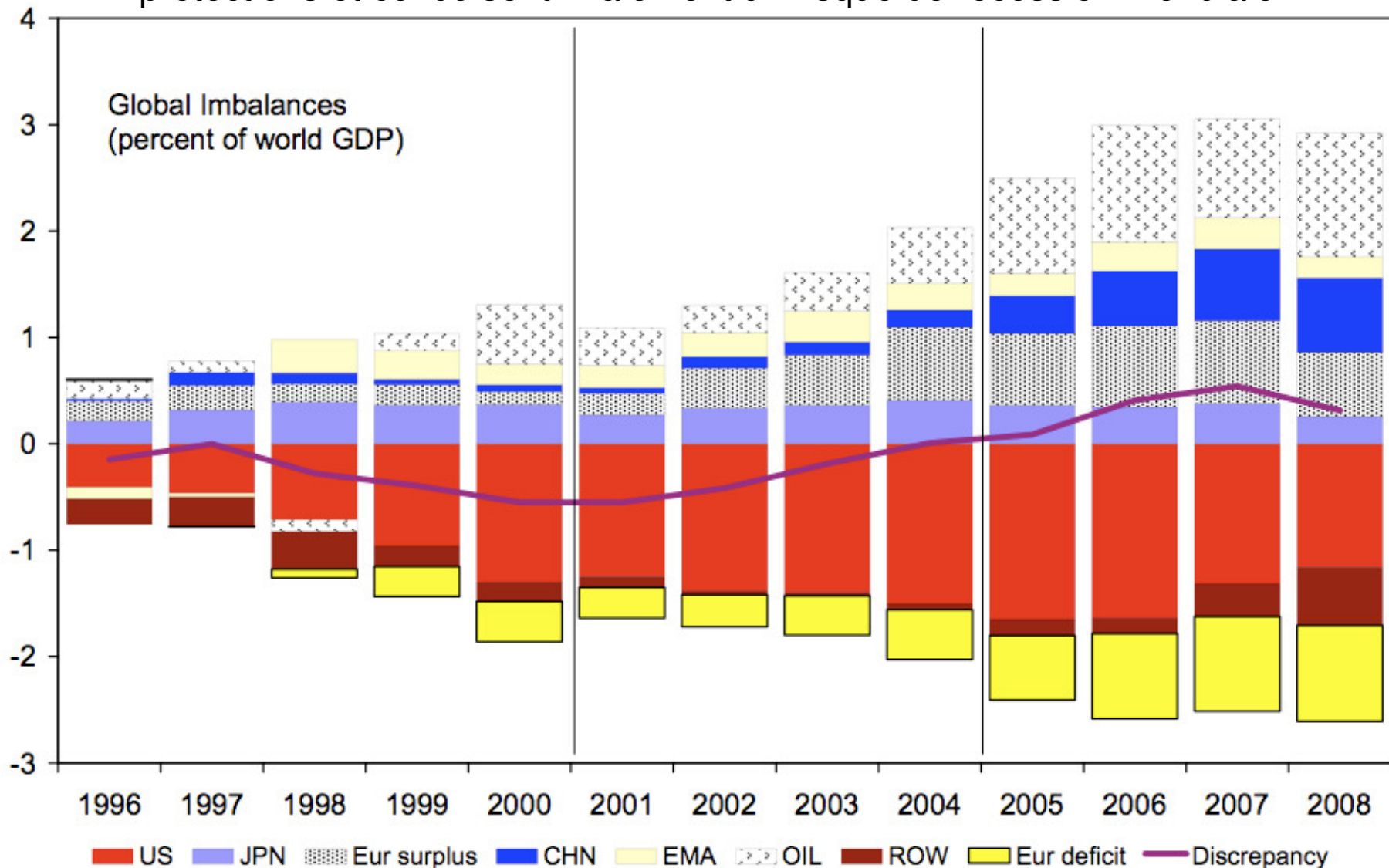


L'inversion des raretés interfère  
avec les modèles économiques de  
trois manières

# 1) Les déséquilibres macroéconomiques structurels ne peuvent être réglés sans changement des modèles de croissance



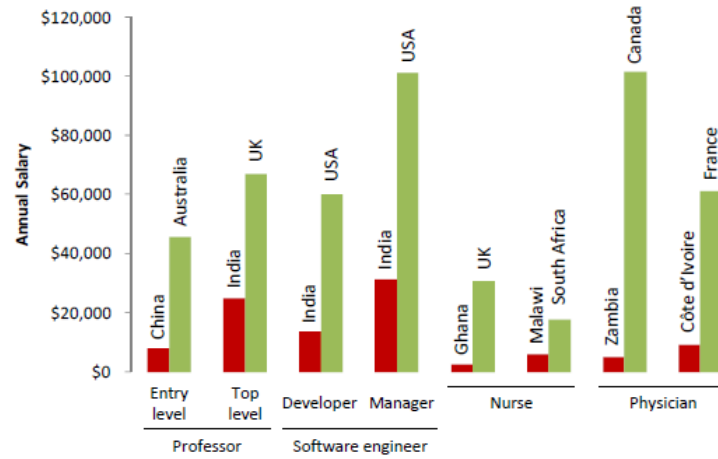
Les déséquilibres macroéconomiques mondiaux générés par les modèles de développement à succès, dans un monde de raretés inversées génèrent l'instabilité financière, le surendettement, les guerres de taux de change, de prix et de protections et conduisent finalement un risque de récession mondiale



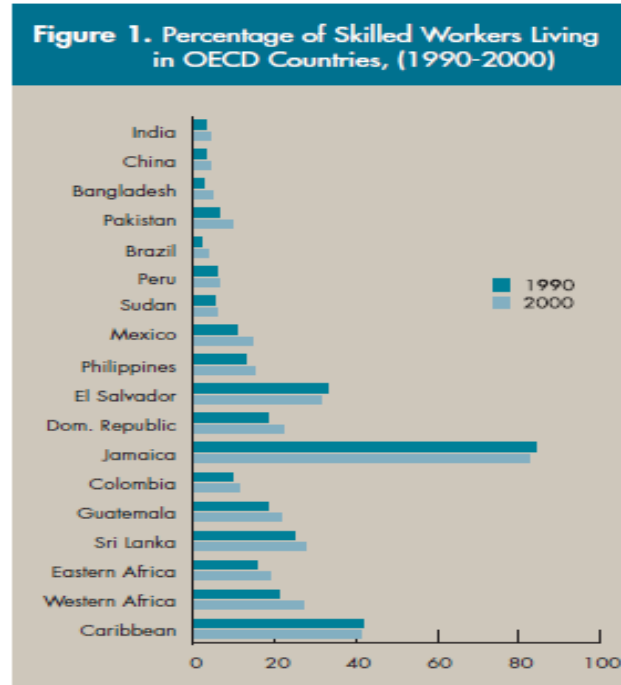
2) Les inégalités sont le  
fondement des modèles  
économiques à succès, et le  
produit du succès des modèles  
de développement

# Les modèles de croissance sont fondés sur les inégalités internationales entre pays

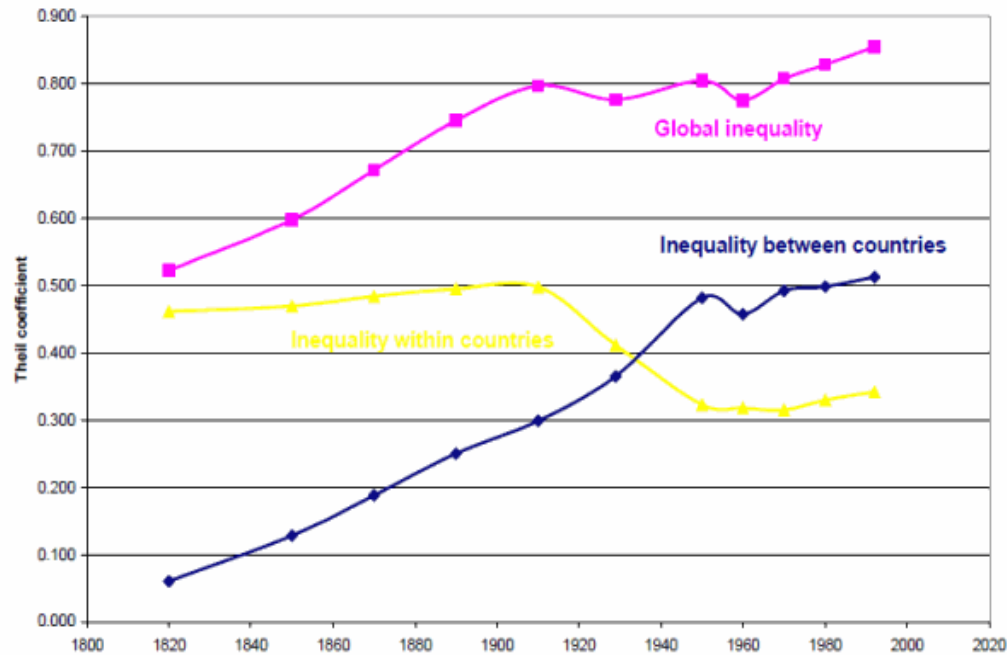
Figure 2: Gaps in average professional salaries, selected country pairs



Salaries are converted to annual US dollars and adjusted (by the original sources) for differences in purchasing power across countries. Professor salaries from Rumbley et al. (2008: 22), software engineer salaries from Commander et al. (2004: 26), and nurse and physician salaries from Vujcic et al. (2004: Table 2).



# Et ils accroissent les inégalités internationales à l'intérieur des pays



**Table 2 Trends in minimum wages**

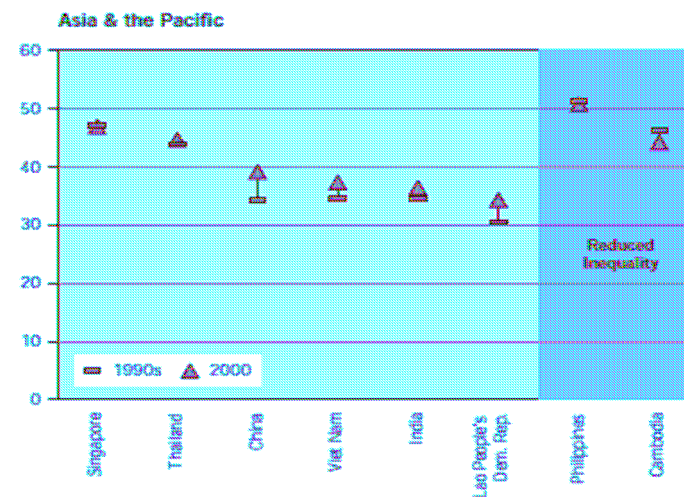
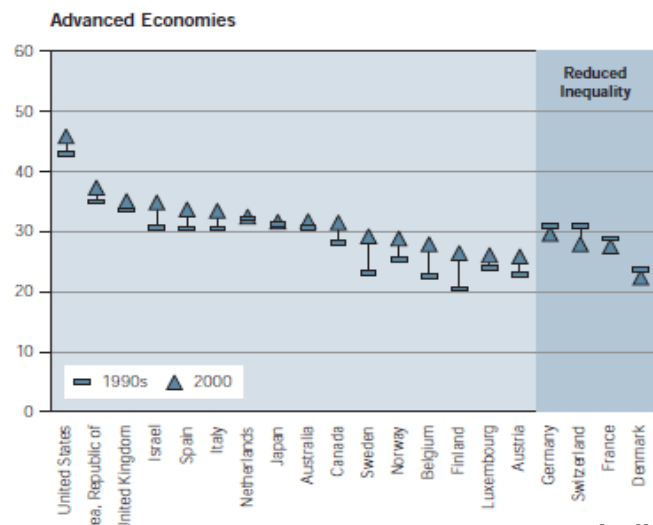
	Real growth in minimum wages (%)	Minimum wages/ average wages (%)		Minimum wages/ GDP per capita (%)	
	2001-07	2000-02	2004-07	2000-02	2004-07
Developed countries	+ 3.8	39	39	38	37
Developing countries	+ 6.5	36	40	76	68
Total	+ 5.7	37	39	68	60

Source: ILO Wage Database

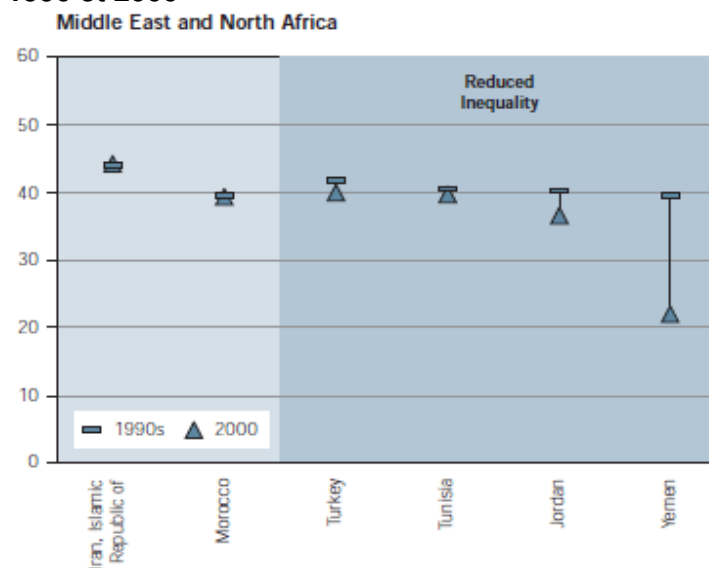
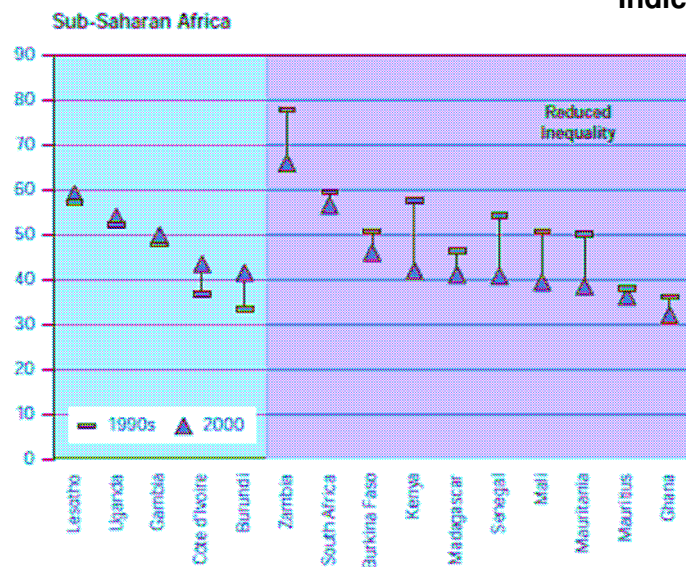
**Tableau 3c : Évolution des salaires par décile**

	France		Allemagne		Royaume-Uni		États-Unis				
	Taux de croissance annuel moyen, en pourcentage 2000-2005		Taux de croissance annuel moyen, en pourcentage 1984-2004		Taux de croissance annuel moyen, en pourcentage 1980-2003		Taux de croissance annuel moyen, en pourcentage 1980-2005				
	Hommes	Femmes	Hommes	Femmes	Hommes	Femmes	Hommes	Femmes			
P10	1,02	1,14	P10	1,07	1,75	P10	1,24	2,05	P10	-0,65	0,12
P20	0,71	0,93	P20	0,99	1,74	P20	1,24	2,08	P20	-0,52	0,32
P30	0,52	0,72	P30	1,13	1,41	P30	1,35	2,22	P30	-0,42	0,46
P40	0,38	0,43	P40	1,25	1,42	P40	1,50	2,34	P40	-0,30	0,55
P50	0,19	0,26	P50	1,39	1,71	P50	1,67	2,53	P50	-0,24	0,75
P60	0,10	0,16	P60	1,39	1,65	P60	1,82	2,70	P60	0,07	0,93
P70	0,06	0,22	P70	1,44	1,79	P70	1,99	2,90	P70	0,21	1,16
P80	0,07	0,31	P80	1,56	1,72	P80	2,19	3,13	P80	0,49	1,30
P90	0,09	0,47	P90	1,56	1,72	P90	2,54	3,19	P90	0,78	1,51

Les économies développées, suivies de la zone Asie étant, pour l'instant, les plus touchées par la hausse des inégalités internes:



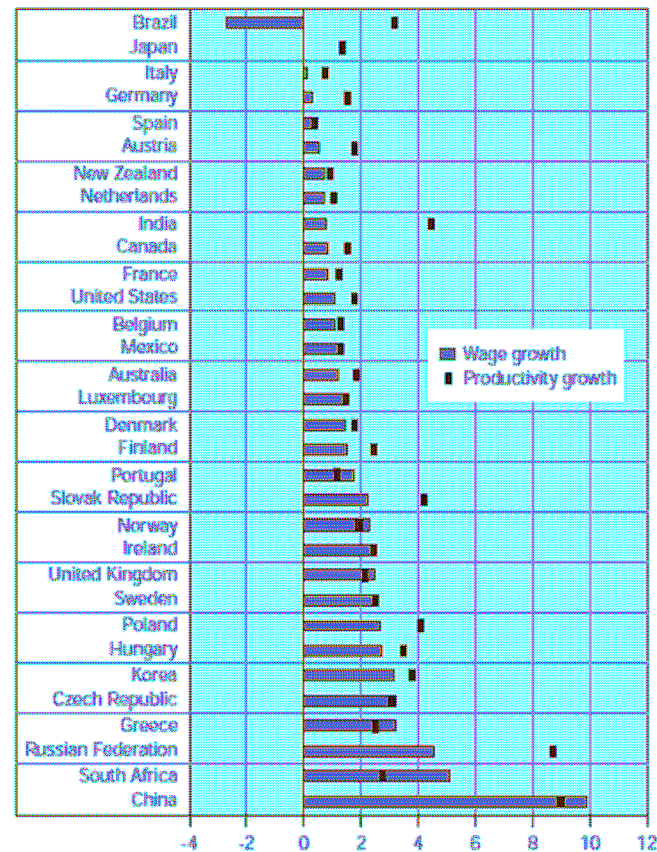
Indice de Gini par région, entre 1990 et 2000





# Les salaires ne suivent pas l'évolution de la productivité

Figure 1.5. Average annual wage and productivity growth, per cent, 1990-2006

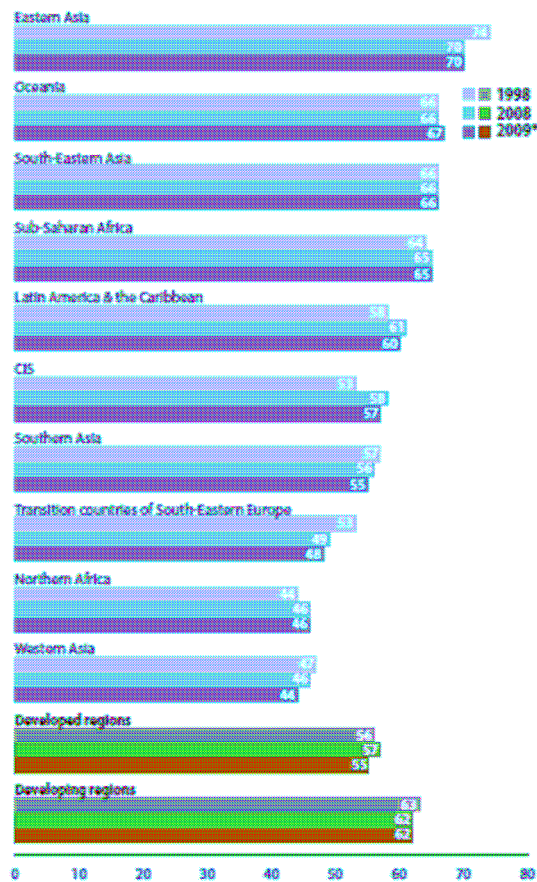


Note: Countries are sorted in ascending order (top to bottom) according to wage growth. Data for 1990 refer to 1995 in the case of Brazil, the Russian Federation and 1996 in the case of the Czech Republic, Greece, Hungary, Ireland, Mexico, Poland, Portugal, Slovak Republic and Sweden. Data for 2006 refer to 2004 in the case of Brazil, China, India, and South Africa and to 2005 in the case of the Russian Federation.

Source: ILS estimates (see Appendix B for methods, calculations and data sources).

# Et la croissance produit insuffisamment d'emplois

Employment-to-population ratio, 1998, 2008 and 2009 preliminary estimates



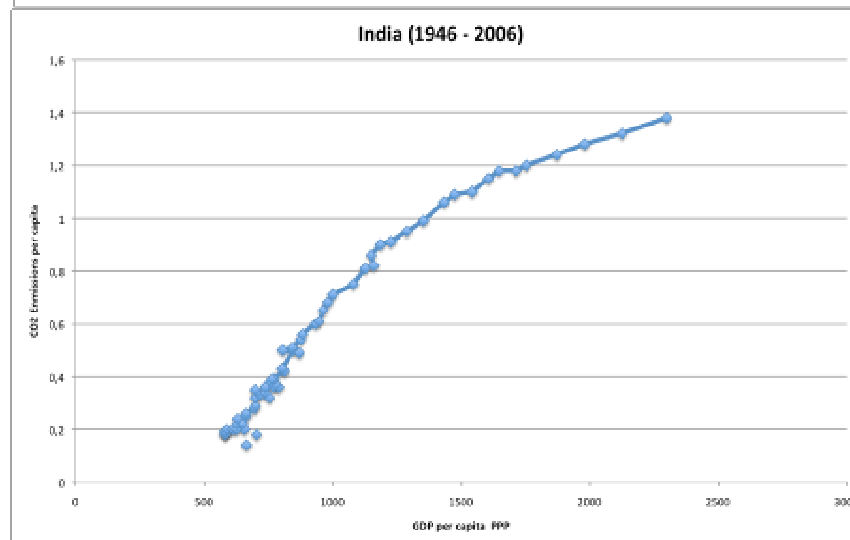
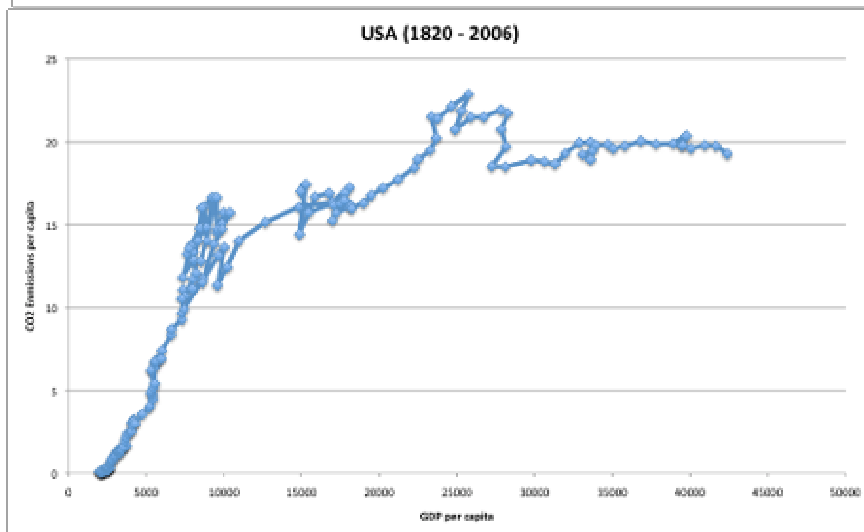
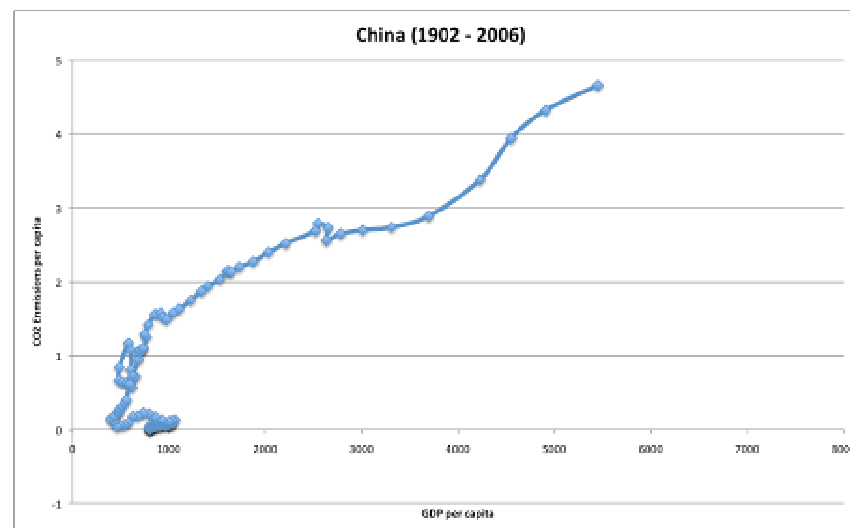
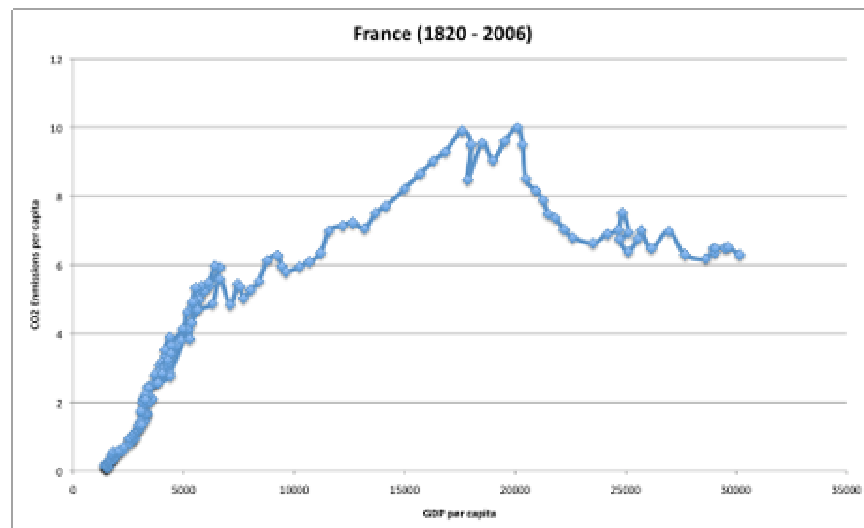
\* Data for 2009 are preliminary.

# En bref...

- La croissance des pays en développement accroît spontanément les inégalités en leur sein, sans poser de problème de soutenabilité interne, mais n'épuise pas les besoins d'emploi
- Les succès des modèles de développement rapide érode les structures sociales dans les pays cibles

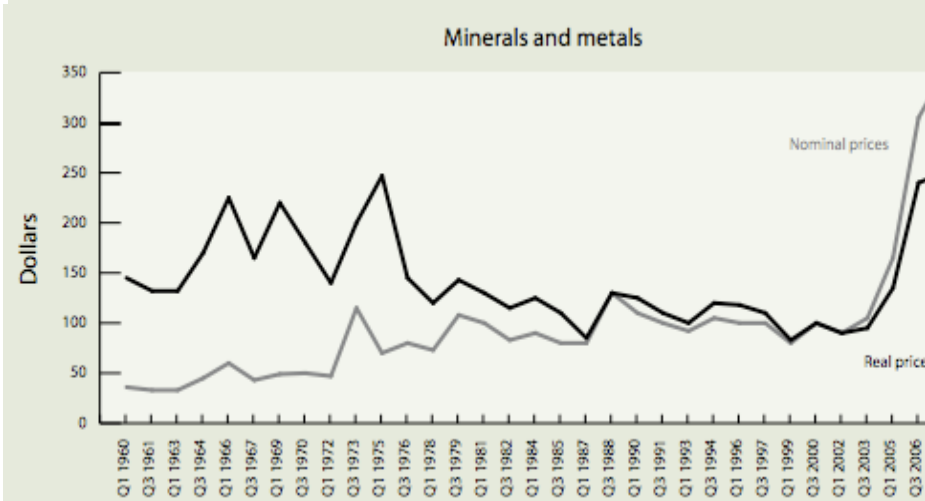
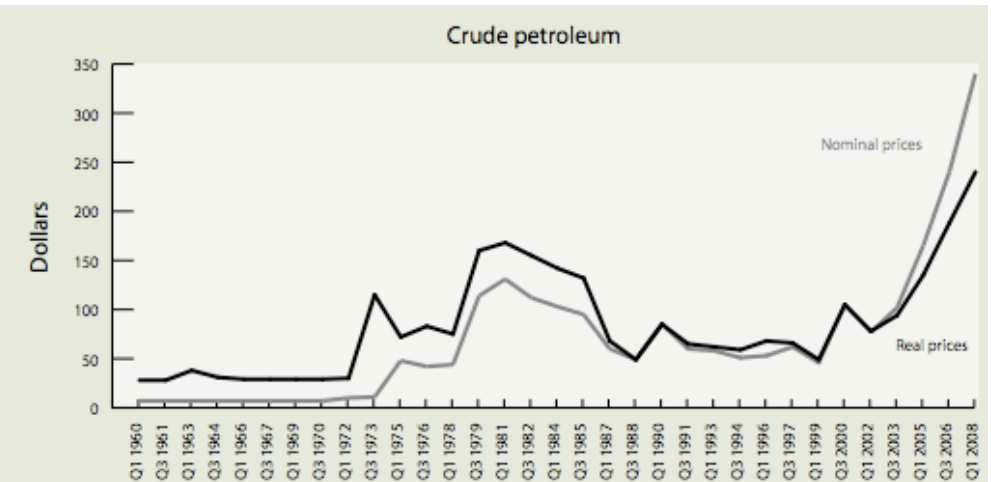
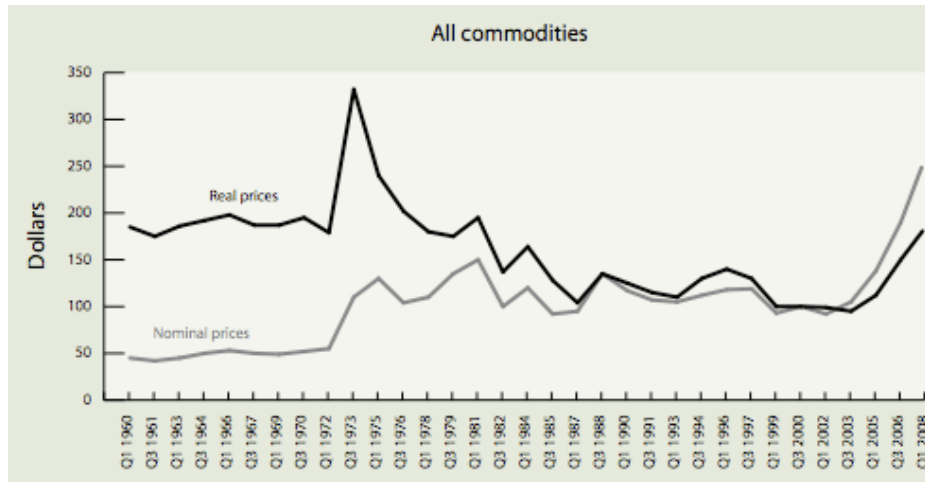
### 3) La combinaison d'une croissance carbonivore globale et du processus de peuplement planétaire multiplie les risques de confrontation et de retour en arrière économique et social

Emission de CO2 par tête



# Nous sommes entrés dans le monde de l'économie des actifs

Matières premières, eaux, sols, air, énergie... de l'abondance à l'envolée des prix



# Tout est lié



Émeutes de la faim à Haïti, Avril 2008



Émeutes dans les banlieues françaises, 2005



Migrants africains en route vers l'Europe, mer de Sicile, 2010



Al Qaida au Maghreb Islamique (AQMI), October 2010

## Vers une croissance faible et sale?



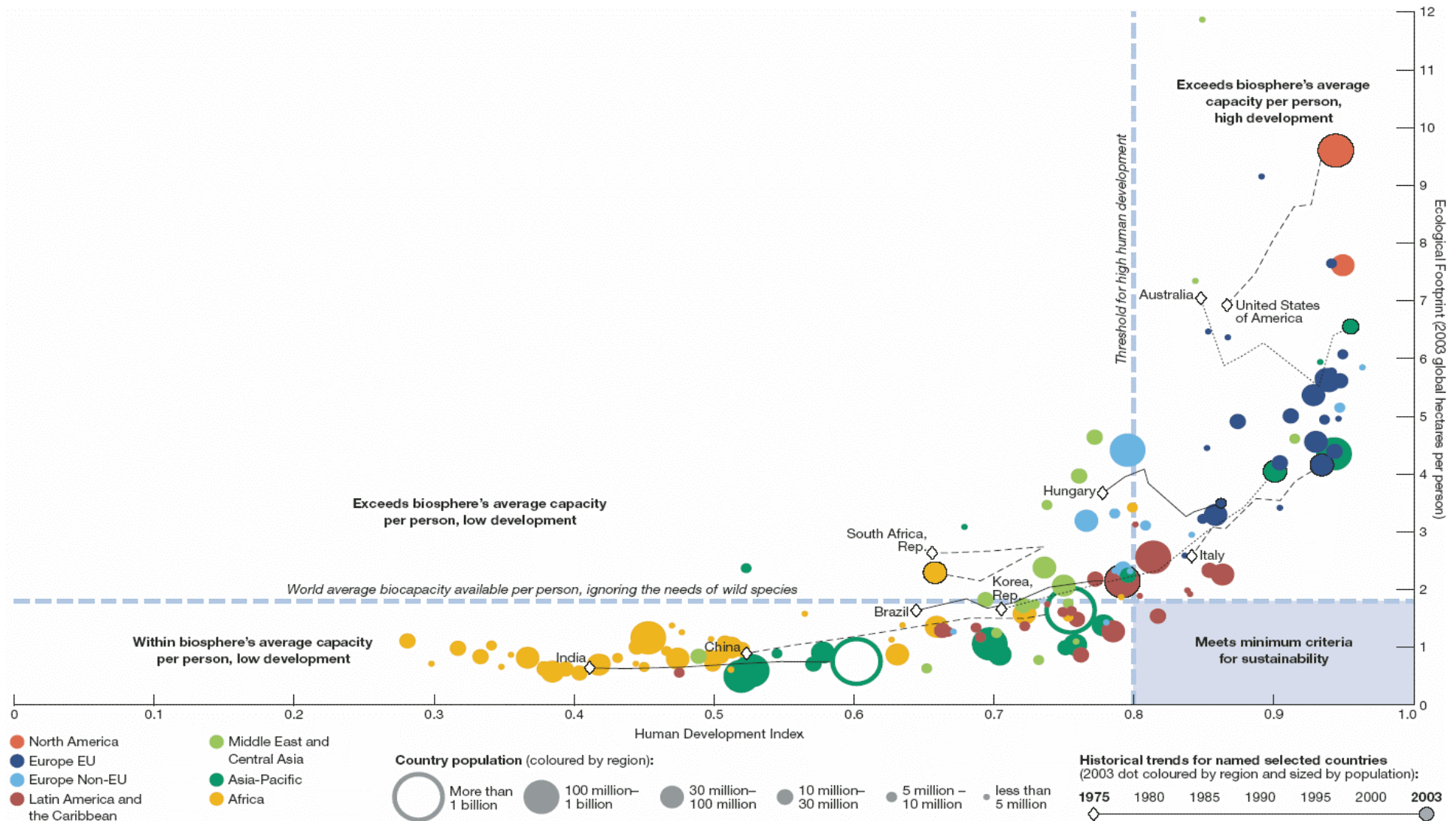
D'autres modèles sont  
nécessaires



# La croissance ne résoudra pas la question migratoire

- L'accélération de la croissance sur les modèles actuels passe par une accélération de la destruction d'emplois au nord...
- Ou par l'accélération des transferts de travailleurs vers le Nord...

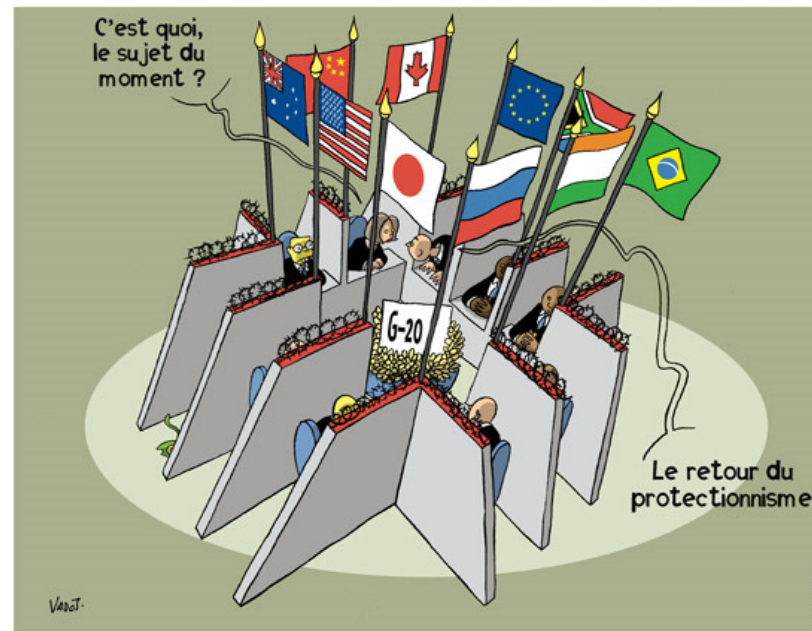
# Nous connaissons le chemin!



Source: programme des Nations Unies pour l'environnement (PNUE)

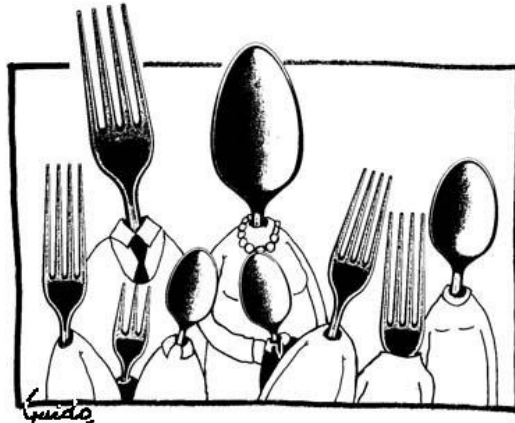
# Une seule option interdite

## La fermeture



# Réinvertissons les raretés

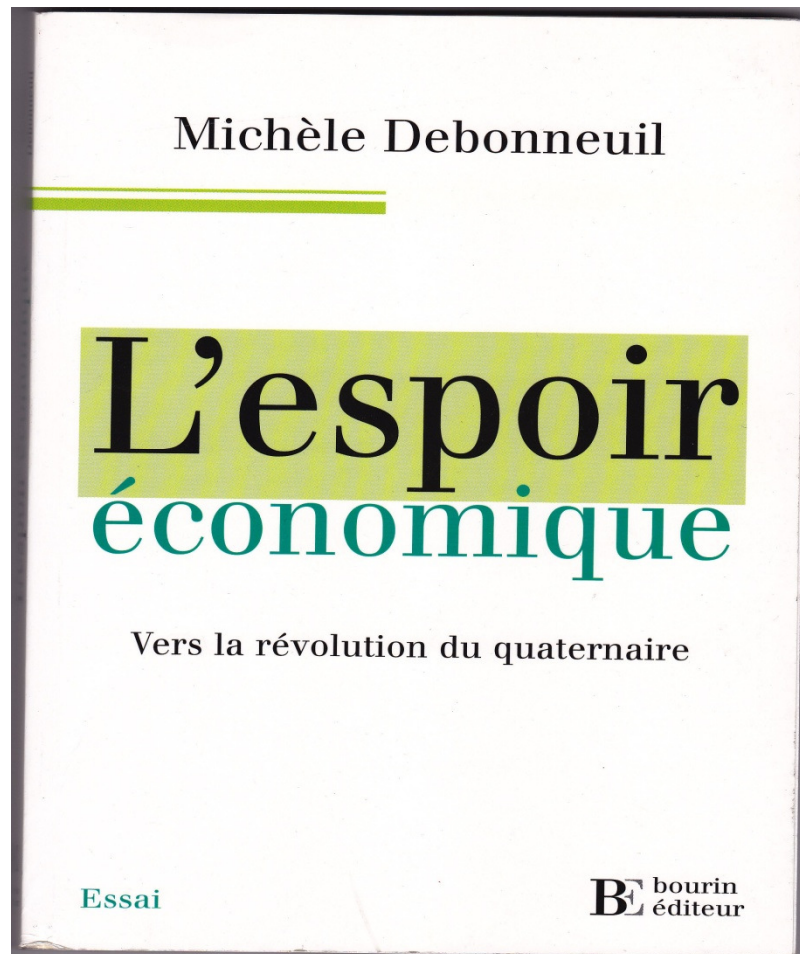
- Accélérons la transition démographique, gérons les flux, investissons massivement dans l'intégration



- Taxons la nature, détaxons l'homme

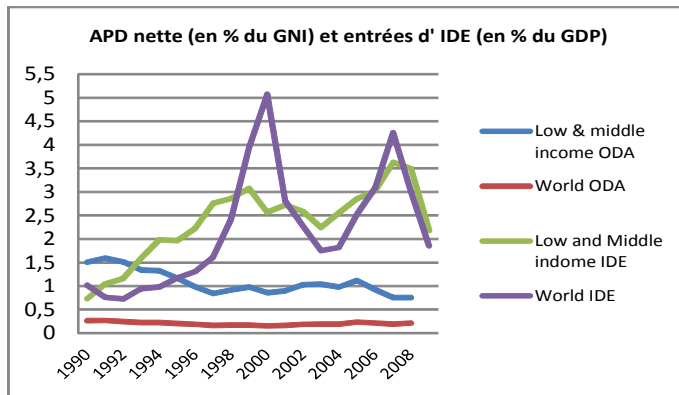


# Enterrons Ricardo...



# Investissons dans les marchés intérieurs... dans le monde en développement

Des flux d'IDE qui supplantent l'Aide Publique au Développement depuis le début de la décennie 90:



L'investissement international dans les PED doit s'accroître

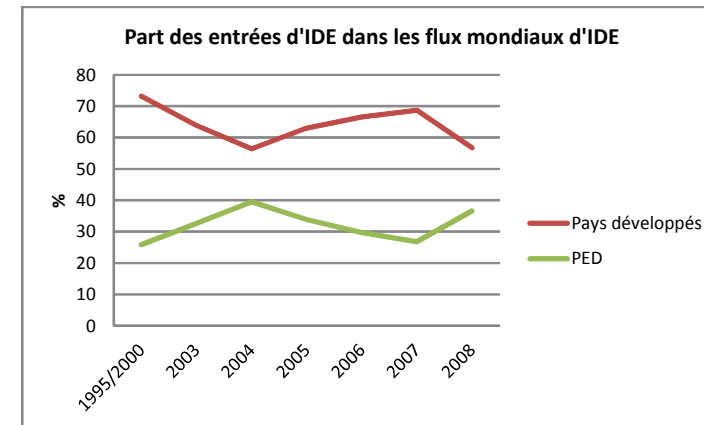
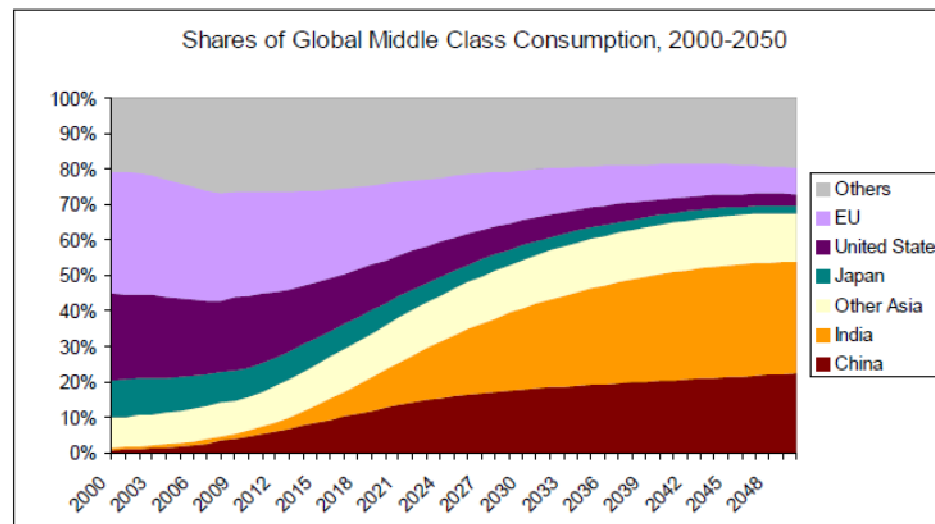
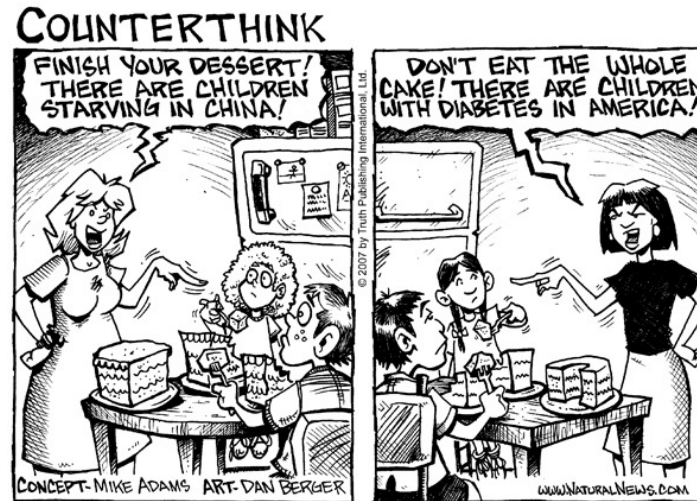


Figure 7. India and China Make Waves in the Global Middle Class

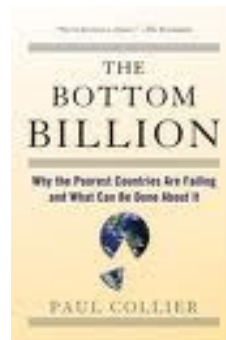


# Apaisons le monde

- Collaborons pour les causes communes



- Construisons le “filet de sécurité sociale global”



# Retour vers le futur





# Merci de votre attention



Cette présentation a bénéficié du soutien actif de Claire Gillot, assistante de recherches à la fondation pour la recherche économique et le développement international (FERDI)