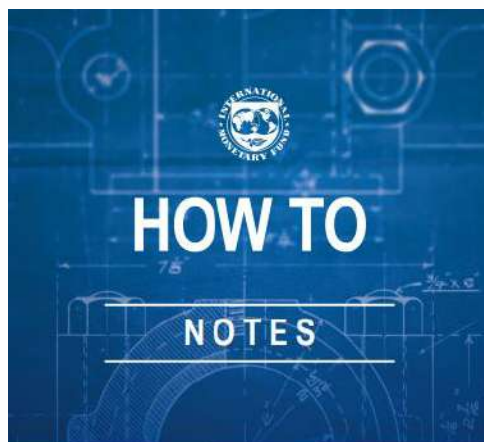


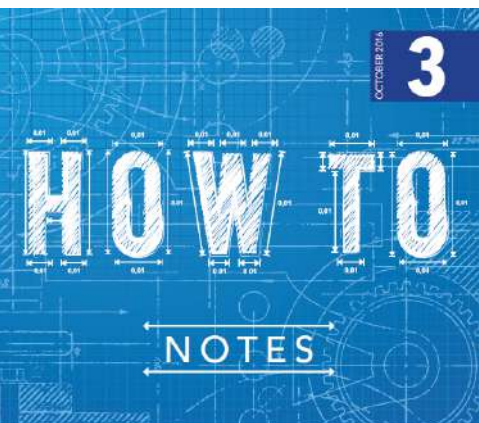
How to Apply Excise Taxes to Fight Obesity

NOTE 2308



How to Design Excise Taxes on Alcoholic Beverages

NOTE 2304



FISCAL POLICY
How to Design and Enforce
Tobacco Excises?

FISCAL AFFAIRS DEPARTMENT | INTERNATIONAL MONETARY FUND



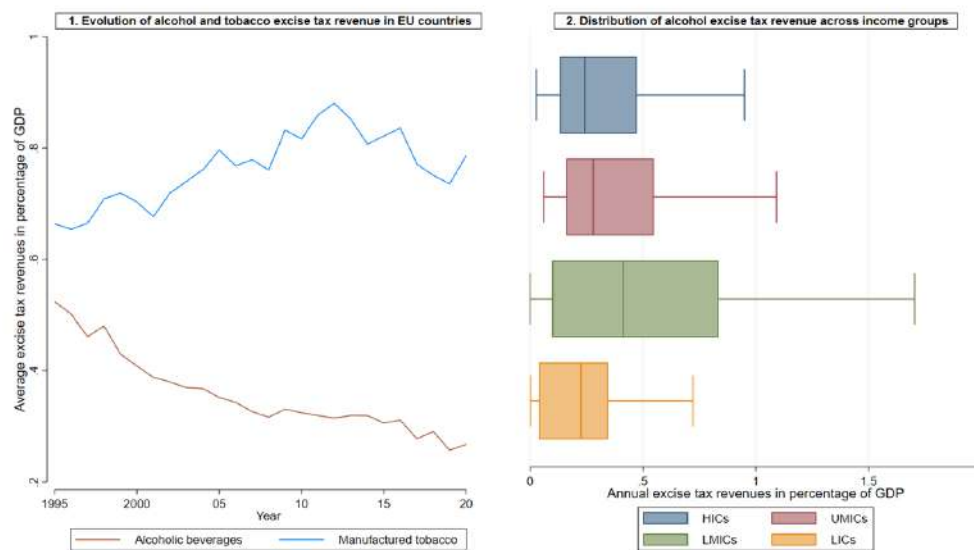
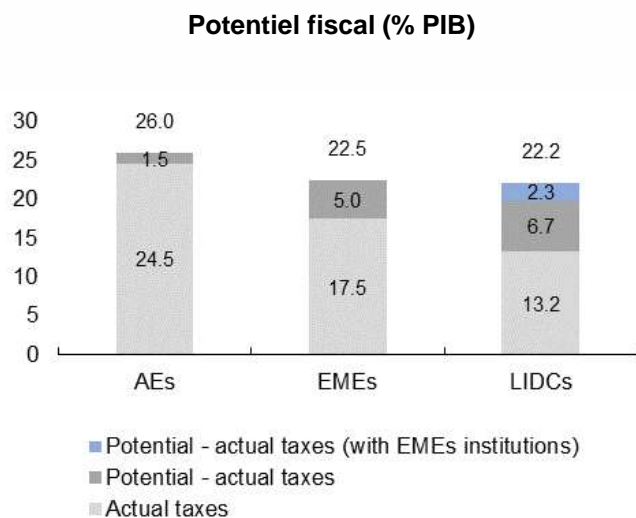
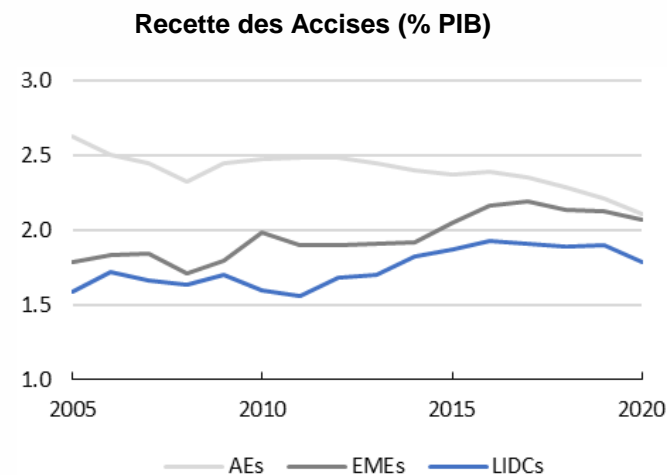
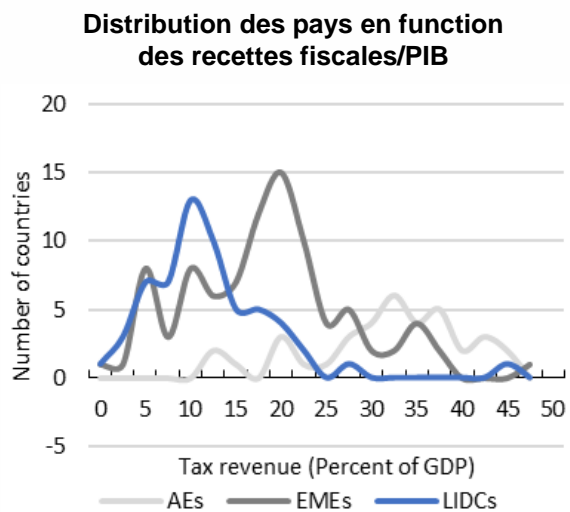
Remarques brèves sur le rôle des accises santé

Mario Mansour
Chef de division
Département des finances publiques

FERDI, 11 avril 2024

Les opinions exprimées sont celles de l'auteur et ne représentent pas nécessairement celles du FMI, de son Conseil d'administration ou de la direction du FMI.

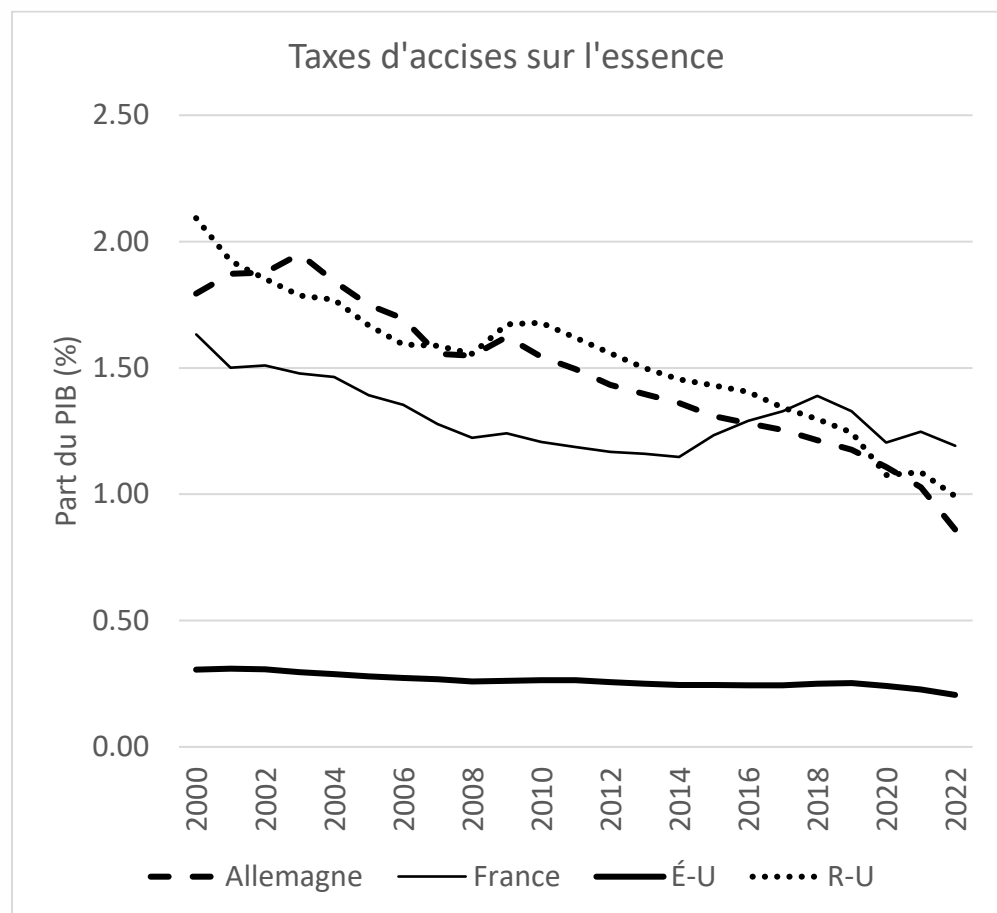
Les accises dans un contexte global de la mobilization des recettes et du potentiel fiscal



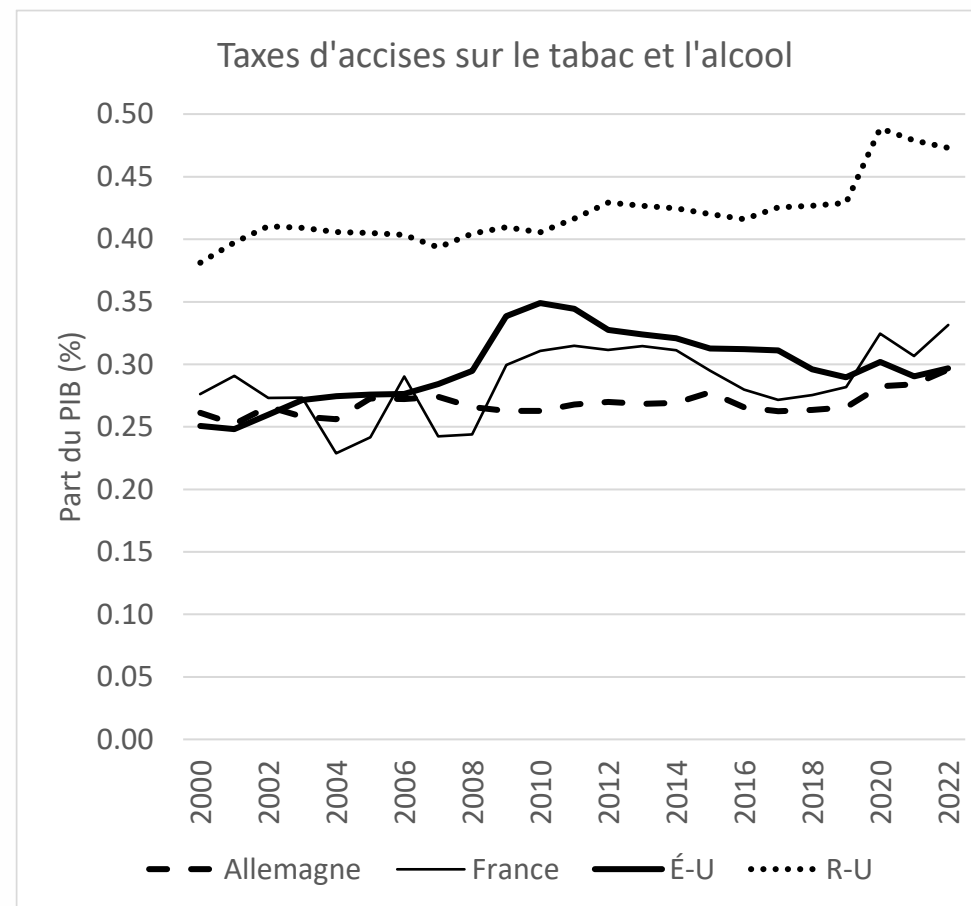
Sources: Taxes in Europe Database v3 (EC, n.d.) for panel 1; Global Health Observatory (WHO, n.d.) for panel 2; and authors' calculations.
Notes: The box plot (panel 2) summarizes for each country group the distribution of alcohol excise tax revenues (in percentage of GDP) using the minimum, first quartile, median, third quartile and maximum, respectively. Bolivia, classified in LMICs, appears as an outlier with a mean value of alcohol excise tax revenues of 0.96 percent of GDP and is thus not included in the sample. LICs, LMICs, UMICs, and HICs refer to low-income, lower-middle-income, upper-middle-income, and high-income countries, respectively. In panel 1, EU = European Union.

Tendances impliquent un rôle futur plus important pour les accises santé, mais limité en recettes

- Les accises sur l'essence sont les plus importantes, mais tendance baissière



- Les accises dépendront de plus en plus des taxes sur la santé, ou de nouvelles assiettes – e.g. taxes environnementales



Principaux résultats des études empiriques

■ Tabacs

- ▶ Dommages et externalités bien documentés
- ▶ Internalités suggèrent des taxes plus élevées et un potentiel recette important
- ▶ Défi pour les pays en développement: mobilité de l'assiette et commerce illicite

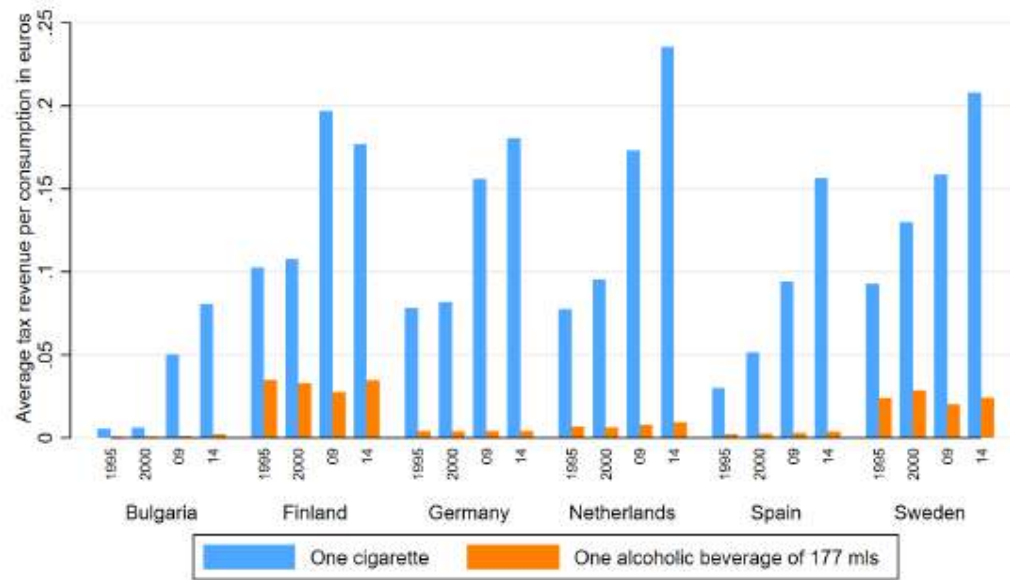
■ Alcools

- ▶ Impact sanitaire important et externalités de plusieurs types, mais relation complexe consommation/dommage
- ▶ Faibles augmentations des taux dans le temps
- ▶ Généralement *ad valorem*, mais devraient être basés sur la teneur en alcool et augmenter avec la concentration
- ▶ Les mesures non fiscales sont essentielles, en particulier envers les gros buveurs
- ▶ Commerce illicite limité à certains spiritueux

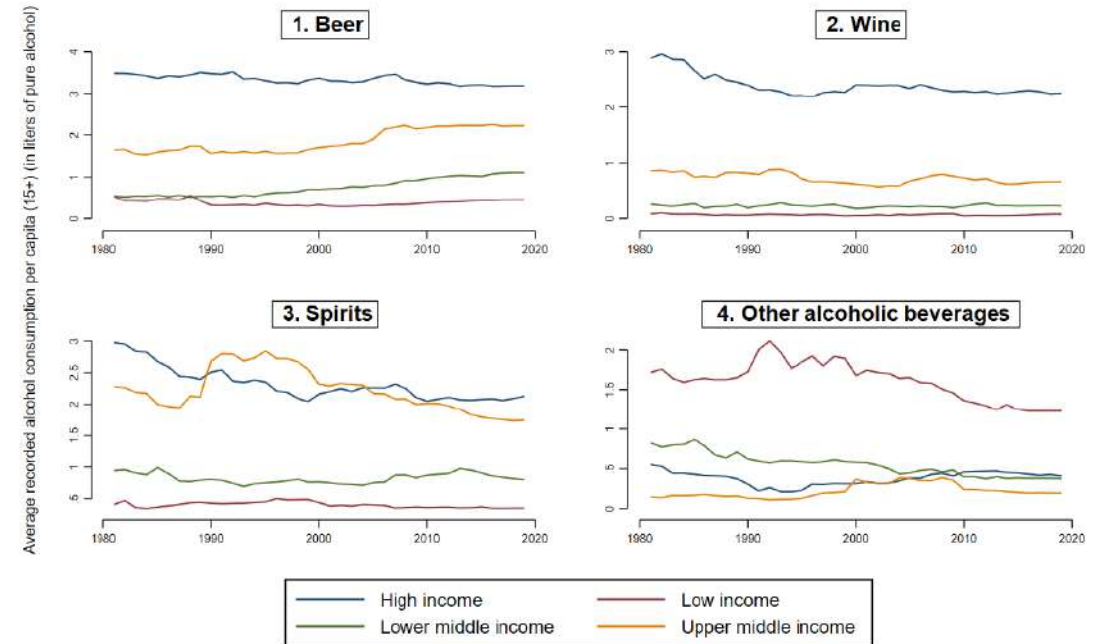
■ Boissons sucrées

- ▶ Facteur de risque obésité (e.g., ÉU, Mexique)
- ▶ Impact sanitaire pas encore bien documenté
- ▶ Forte élasticité substitution limite son effet sur le comportement
- ▶ Recette potentielle bien en-deçà du tabac et de l'alcool
- ▶ Très peu de commerce illicite

Pas de 'one-size-fits-all'—exemple des taxes sur les alcools



Sources: Taxes in Europe Database v3 (EC, n.d.); and authors' calculations.
 Note: mls = milliliters.



Source: Authors' construction using data from the Global Health Observatory (WHO, n.d.).
 Note: Other alcoholic beverages include fermented beverages made from sorghum, maize, millet, rice, cider, fruit wine, and fortified wine. The average recorded annual alcohol consumption is calculated based on the adult population (15 years of age and older).

Besoin d'une plus grande cohérence entre rôle et design des accises santé

- Clarté sur le rôle des accises—recette, comportement et/ou les deux
- Objectifs santé demandent des accises spécifiques et des taux plus élevés que les pratiques courantes
- Défi pour l'expansion des accises
 - ▶ Design des accises pour viser l'abus de consommation
 - ▶ Estimer les externalités et les internalités est difficile
 - ▶ Impact de la multiplication des accises sur les autres impôts--e.g. taxes environnementales, TVA
 - ▶ Doit-on affecter ou verser au compte général du trésor?
- Coordination avec les autres politiques économiques
 - ▶ Rôle de la réglementation—souvent plus efficace qu'une taxe
 - ▶ Rôle des politiques quasi-fiscales—CBAM, permis de pollution, etc.
- Coordination dans des unions économiques
 - ▶ E.g., UEMOA/CEDEAO

Merci de votre attention
mmansour@imf.org