

# Chapitre VI

## Impact de l'intégration sur le Commerce

**Catherine Araujo  
Bonjean**  
CERDI

**Stéphanie  
Brunelin**  
CERDI

**Céline Carrère**  
Université de Genève  
et FERDI

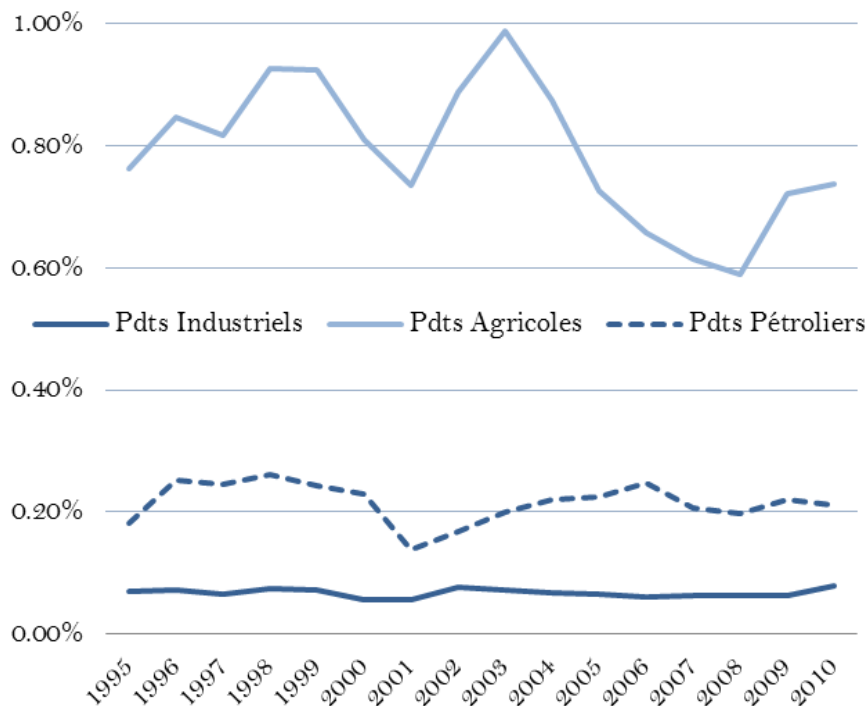
Conférence sous-régionale: Renforcer  
l'intégration pour accélérer la croissance:  
Quelles priorités pour l'UEMOA?

# Plan

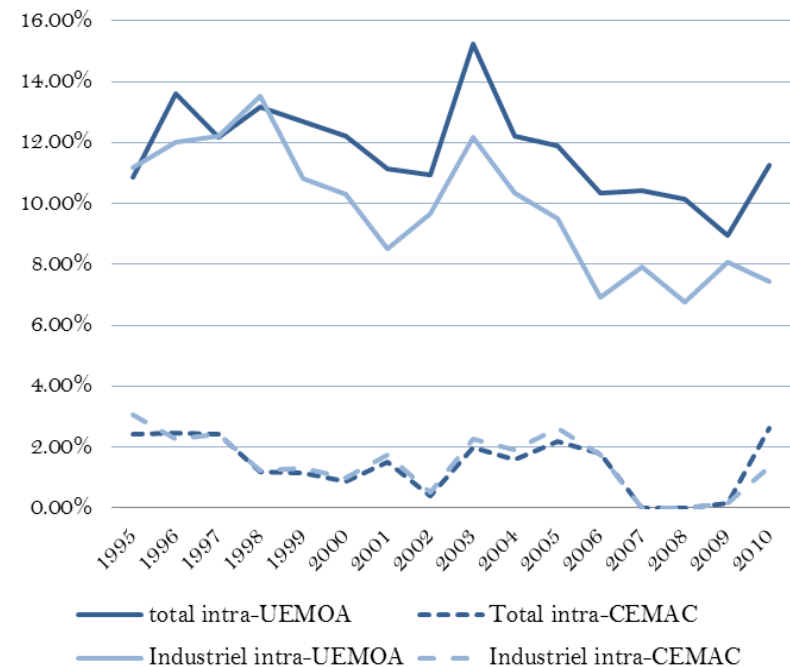
- Evolution du commerce, intra-régional et extra-régional
- L'Importance de la diversification de la production et des exportations dans le processus d'industrialisation
- Evolution de la concentration des exportations
- Des ACPr “superficiels” aux ACPr “profonds”
- Le modèle de gravité pour estimer les effets des ACPr sur le volume de commerce bilatéral entre pays
- Applications (I): Comparaison des coûts à commercer
- Applications (II): Estimation à l'UEMOA (et la CEMAC)
- Application (III): Harmonisation des infrastructures
- Impact sur le commerce des biens agricoles

# Evolution des parts de commerce 1995-2010

## Evolution des parts mondiales



## Evolution des parts de commerce intra-régional

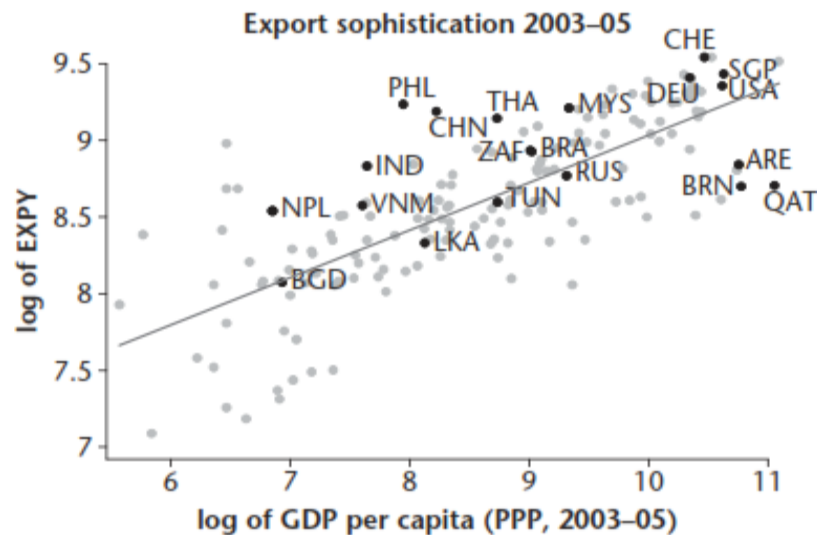


# L'Importance de la diversification de la production et des exportations dans le processus d'industrialisation

«Les pays pauvres deviennent riches en produisant les biens consommés dans les pays riches»

Pays avec 'sophistification' élevée de leur panier d'exportation, ont une croissance ultérieure plus élevée ....

**Figure 1.22.** The Relationship between Income and Export Sophistication, 2003–05



Source: Authors.

Note: ARE = United Arab Emirates; BGD = Bangladesh; BRA = Brazil; BRN = Brunei Darussalam; CHE = Switzerland; CHN = China; DEU = Germany; IND = India; LKA = Sri Lanka; MYS = Malaysia; NPL = Nepal; PHL = Philippines; QAT = Qatar; RUS = Russian Federation; SGP = Singapore; THA = Thailand; TUN = Tunisia; USA = United States; VNM = Vietnam; ZAF = South Africa.

# Peu de produits nouveaux dans les paniers de produits exportés

(Averages by country and year over the 2000-2008 period)				
Country	Number New	Number Traded.	Empty lines	% new goods
	(1)	(2)	(3)	(1)/(2)
<b>Other ECOWAS</b>	11.51	328.24	728.76	4.00%
Ghana	14	538.73	518.27	3.00%
Guinea	8.18	172.55	884.45	5.00%
Liberia	6.73	100.45	956.55	7.00%
Nigeria	14	551.27	505.73	3.00%
Sierra Leone	14.64	278.18	778.82	5.00%
<b>UEMOA</b>	11.74	383.62	673.38	3.00%
Benin	7.27	195.27	861.73	3.00%
Burkina Faso	13.36	302.82	754.18	4.00%
Ivory Coast	9.55	592.18	464.82	2.00%
Mali	11.73	342.64	714.36	3.00%
Niger	11.45	305.18	751.82	4.00%
Senegal	16.09	575.45	481.55	3.00%
Togo	12.73	371.82	685.18	3.00%
<b>EAC</b>	15.36	438.2	618.8	7.00%
Burundi	9	81.82	975.18	13.00%
Kenya	8.82	877.18	179.82	1.00%
Rwanda	13.18	144.45	912.55	12.00%
Tanzania	19.36	593.27	463.73	3.00%
Uganda	26.45	494.27	562.73	6.00%

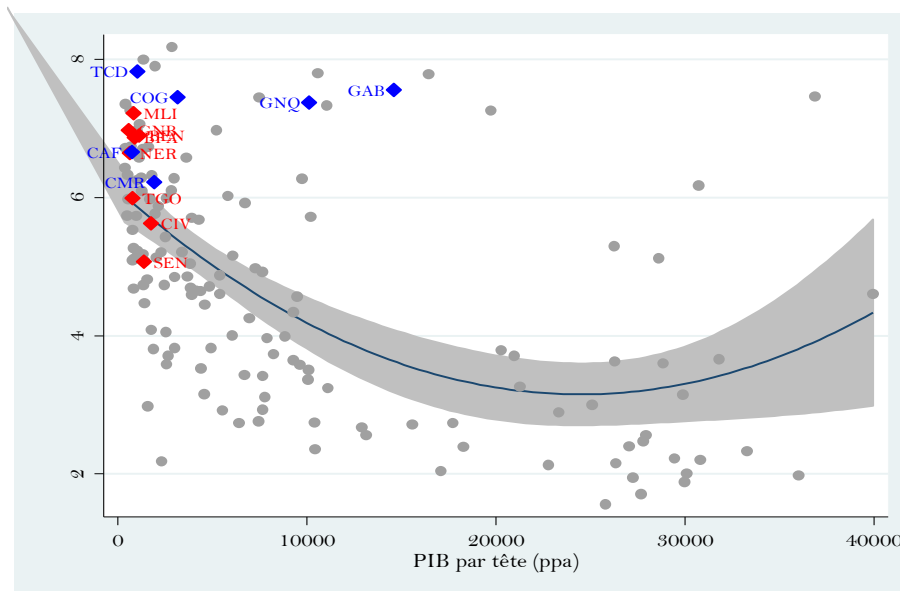
Nombre maximal de lignes qu'un pays peut commercer au niveau SH4=1057

BF= 302 lignes en moyenne sur 2000-8 et 7% de nouveaux produits commercés, surtout sur la région

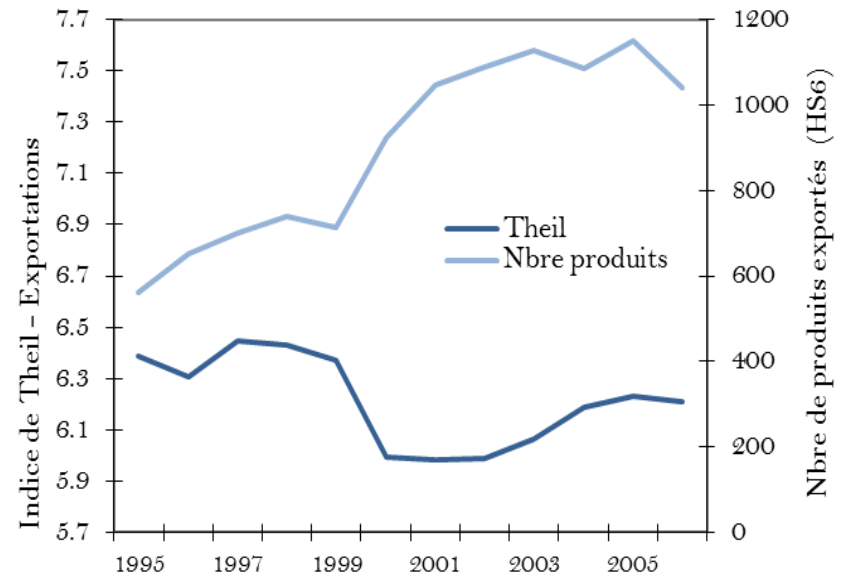
# Evolution de la concentration des exportations

Diversification suivie d'un retournement vers PIBpc de \$21,000.  
Processus de découverte de son avantage comparatif ?

## Concentration des exportations et revenu par tête



## Evolution du nombre de produits exportés



# Des ACPr «superficiels» aux ACPr «profonds»

- ACPr portant sur les mesures à la frontière = accords «superficiels» [barrières tarifaires et non-tarifaires]+ traitement national
- ACPr «profonds»=règles relatives aux mesures prises à l'intérieur des frontières:
  - Monnaie commune; union douanière,
  - harmonisation réglementaire dans le domaine des services
  - Prérogatives de politiques nationales dévolues à un niveau supranational (union douanière ou monétaire)

Institutions politiques, juridiques, sociales nécessaires pour le bon fonctionnement des marchés (biens publics pas offerts par le marché).

Ouverture au commerce accroît les effets externes des politiques qui requièrent des décisions coopératives.

# Le modèle de gravité pour estimer les effets des ACPPr sur le volume de commerce bilatéral entre pays

$COM_{o,d} = \left[ \frac{PIB_o * PIB_d}{CC} \right] [CONTROLES]$  ; O=origine, d=destination

CC= Tous les coûts associés à commercer

CONTROLES=Frontière commune, langue commune, appartenance à un ACPPr, à une monnaie commune, etc...

$$CC = b_o(\dots) * DISTANCE_{o,d} * b_d(\dots)$$

↑ coûts administratifs, légaux, ↑

infrastructures, mise aux normes

Exercice typique (après estimation du modèle). Effets sur commerce bilatéral:

- Réductions des barrières tarifaires et non-tarifaires sur le volume du commerce bilatéral
- Effets d'appartenance à un ACPPr, une monnaie commune
- Amélioration de la valeur des indices d'intégration profonde (institutions,



# Applications (I): Comparaison des coûts à commercer

TABLE 1. Times to Export Descriptive Statistics by Geographic Region

Region	Statistics	Documents	Customs and ports	Inland transit
East Asia & Pacific (23)	mean	12	8.5	3.9
Sub-Saharan Africa (45)	mean	18.7	9.4	7.2
OECD (24)	mean	5	3.1	2

❑ Echantillon large.

Livraison d'un

Container standard de

40': Chaque jour de

plus en transit réduit le

volume du commerce de 1% (délais de signature: chaque jour en plus rajoute 70 km de distance entre usine et marché)

❑ Exportations des pays Africains (45 pays): Un jour de moins dans la durée du transit intérieur augmente les exportations de 5% (ou est équivalent à une réduction tarifaire de 1.5 point en pourcentage de tous les pays importateurs). 3 jours de plus de voyage équivalent à une augmentation du tarif des pays importateurs de 5.5 pourcent

❑ ...la facilitation du commerce (au-delà des frontières) pour réduire la durée de la documentation, des formalités en douane, du transit interne) est plus important que les barrières posées par les politiques tarifaires. Gain double, soit une augmentation de 15% des exportations pour les pays à revenu faible de converger sur les valeurs des indices de coûts logistiques et de facilitation de commerce des pays à revenu moyen qu'une convergence tarifaire.

# Applications (II): Estimation à l'UEMOA (et la CEMAC)

Après avoir contrôlé pour les autres facteurs qui déterminent le volume du commerce bilatéral de biens manufacturés....

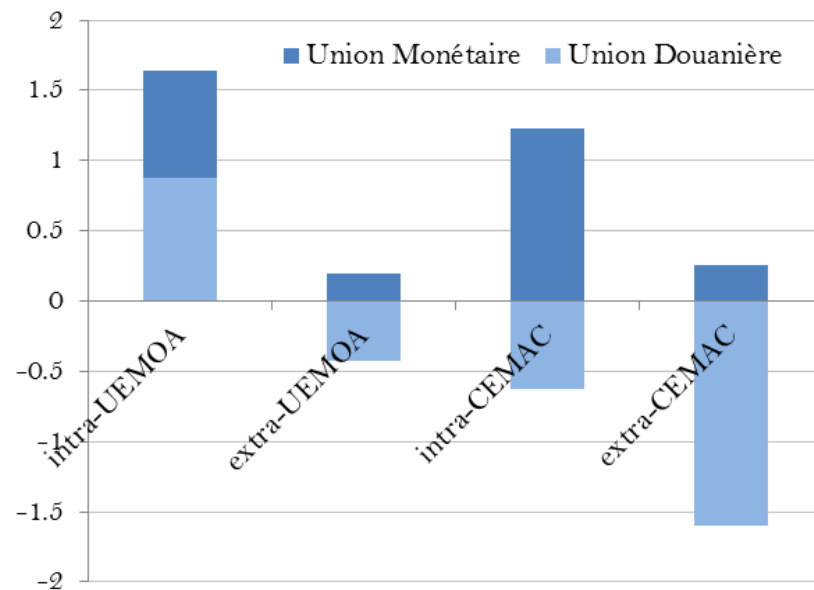
- Les pays membres de l'UEMOA ont commercé quatre fois plus entre eux que prédit par le modèle de gravité en l'absence d'une telle intégration (création de commerce).
- Importations en provenance des pays hors de l'UEMOA sont inférieures de 20% à celles prédites par le modèle (détournement de trafic).
- Concurrence entre les schémas de préférence commerciale: plus un pays est membre d'accords concurrents moins il importe du pays  $j$  (moins il exporte au pays  $j$ ) toutes choses égales par ailleurs.

# Application (II): Décomposition des Effets sur le commerce

- Stabilité des taux de change nominaux
- Intégration commerciale

On rajoute aux variables de contrôle une mesure de la volatilité bilatérale des taux de change et on en mesure les effets sur les coefficients des variables régionales

Stabilité des taux de change nominaux explique environ 50% du supplément de commerce intra-régional (dans la CEMAC, Seule source de supplément dans la CEMAC)



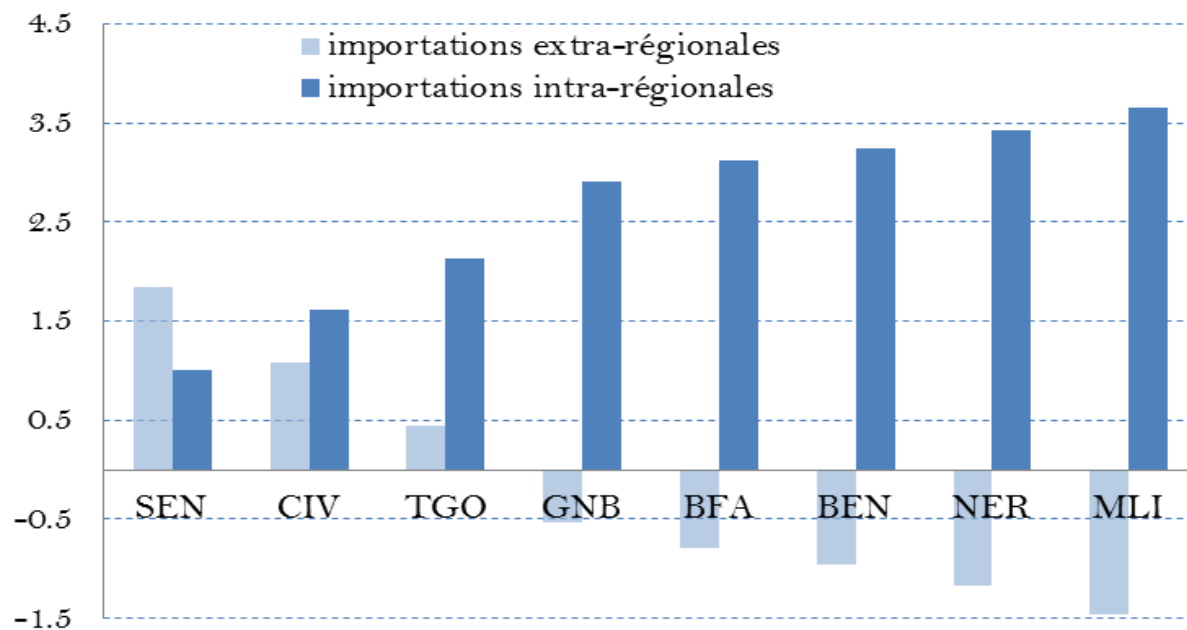
# Application (II): Répartition des Gains entre pays

Prédiction: Pays plus diversifiés (exportations peu concentrées) devraient gagner plus.

Ici les pays sont ordonnés par ordre croissant de la diversification moyenne sur la période 90-94) Sur la période, le détournement de

Commerce. Pays moins diversifiés connaissent un détournement de commerce plus important

*Coefficients conditionnel sau niveau initial de concentration des exportations des pays*



# Application (III): Harmonisation des infrastructures

Effet sur les exportations si chaque pays obtient un indice égal

à celui du pays avec le meilleur indice

	Pays	variation de l'indice d'infrastructure	variation associée d'exportation
JEMOA	Togo	0%	0%
	Bénin	0.11%	7%
	Sénégal	23%	14%
	Côte d'Ivoire	49%	30%
	Burkina-Faso	153%	93%
	Guinée-Bissau	208%	127%
	Mali	593%	361%
	Niger	1351%	823%

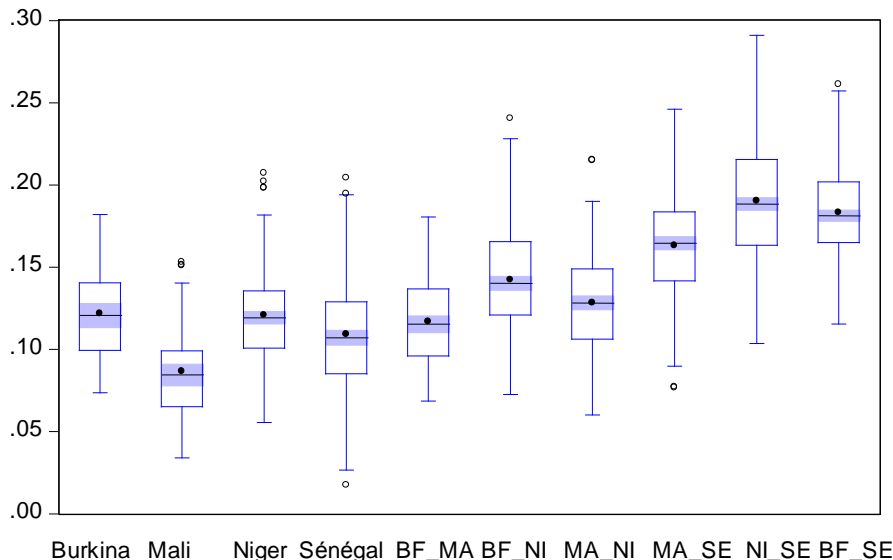
$$CC_{ijt} = (DIST_{ij})^{r_1} (K_{it})^{r_2} (K_{jt})^{r_3} \exp^{(AR_{ijt})^{r_4}} (V_{ijt})^{r_5}$$

# Impact sur le commerce des biens agricoles

Evolution de prix sur 142 marchés dans 15 pays du Mil, sorgho, et manioc échangés sur les marchés nationaux et régionaux

Riz et maïs local (substituts pour les importations)

Distribution des écarts-type des prix relatifs du mil



Effets frontière (de combien de plus l'écart de prix augmente après contrôles) sont plus faibles pour les pays:

- Zone Franc
- Sur un corridor routier
- Sahélien liés par un courant dense d'échanges agricoles

# Conclusions

- Effets de création et de détournement de commerce
- Partager une même monnaie accroît le volume des exportations (résultat robuste sur autres échantillons)
- Volatilité moindre de prix (taux de change fixe) augmente le volume de commerce.
- Les pays avec exportations plus concentrées (riches en ressources naturelles) subissent relativement plus de détournement de commerce.
- L'intégration des marchés (mesuré par les écarts de prix au niveau produit) moindre dans les pays de la zone Franc
- L'intégration profonde de la zone Franc facilite le commerce, mais d'autres aspects de l'intégration profonde (mesures au-delà des frontières) restent encore à développer

Figure V-10 : Prix relatifs moyens, en logarithmes, mil, 2007-2011

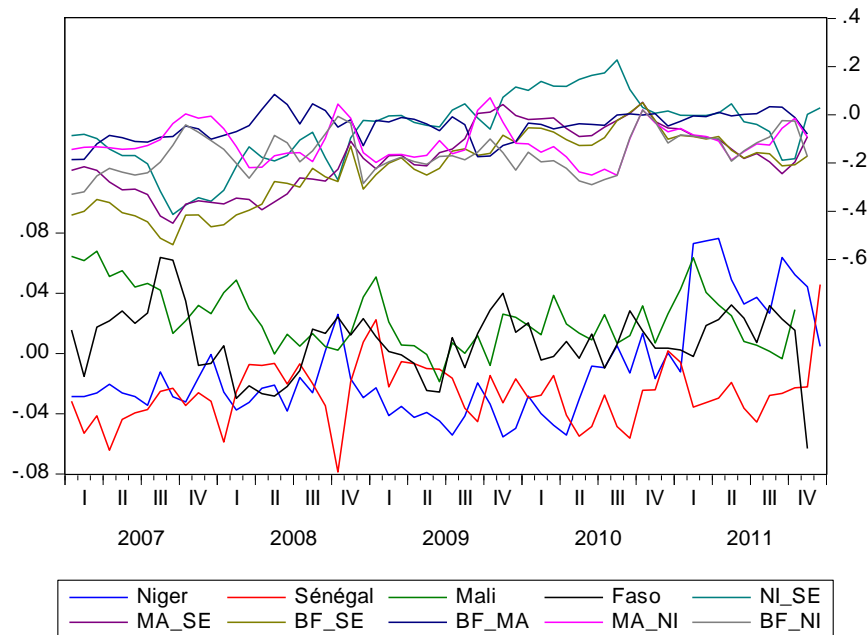


Figure V-11 : Distribution des écarts-type des prix relatifs du mil sur la période 2007-2011

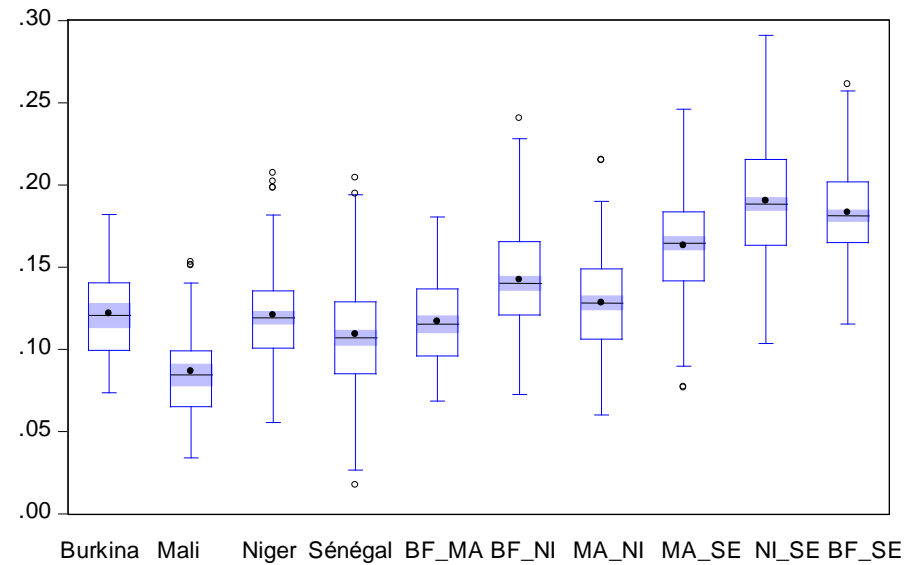




Figure V-10 : Prix relatifs moyens, en logarithmes, mil, 2007-2011

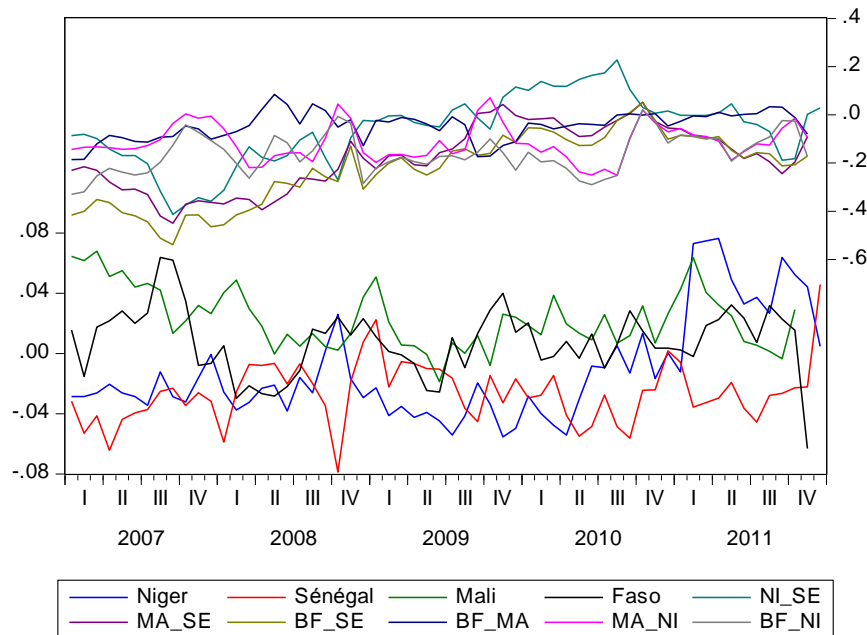


Figure V-11 : Distribution des écarts-type des prix relatifs du mil sur la période 2007-2011

