

L'ASSISTANCE DE LA BANQUE MONDIALE A LA RATIONALISATION DES DÉPENSES FISCALES EN ZONE CEMAC

LES CAS DU CAMEROUN ET DU GABON

DOUALA, LE 6 NOVEMBRE 2019

Rick Emery Tsouck Ibounde
Economiste Principal



WORLD BANK GROUP

Plan de la Présentation

1. CONTEXTE

2. L' ASSISTANCE DE LA BANQUE MONDIALE AU GABON ET AU CAMEROUN

3. LEÇONS APPRISES



Afin d'attirer les investissements directs étrangers, développer les secteurs économiques à fort potentiel de croissance et protéger les populations vulnérables, les Gouvernements de la CEMAC renoncent à une part significative de leurs revenus sous formes d'exonérations et incitations fiscales et douanières

Gabon: Dépenses fiscales par type d'Impôts (2014)

	% du PIB	% du PIB	% du Total
Douanes	2.35%	3.78%	59.47%
TVA	1.18%	1.77%	28.16%
IS	0.49%	0.79%	12.36%
Total	3.95%	6.36%	100%

Source : Rapport sur la rationalisation des dépenses fiscales au Gabon, Banque mondiale, 2016

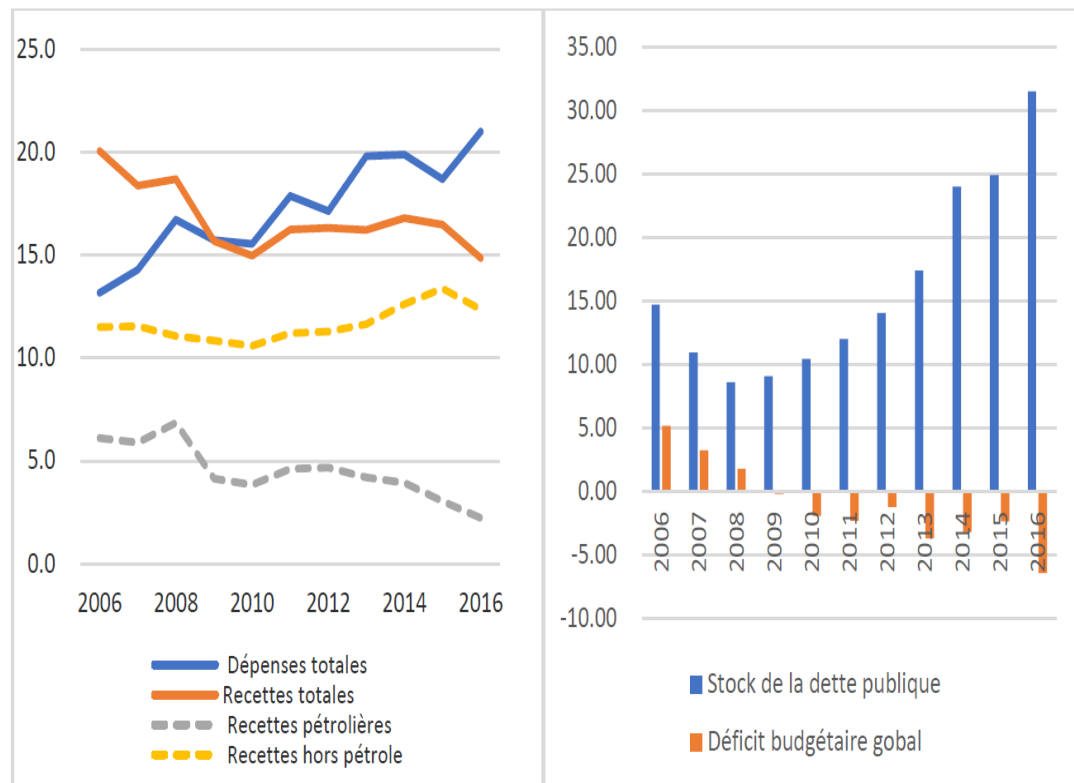
Cameroun : Dépenses fiscales par base légale (2017)

Textes	TVA	DDI	DA	IS	IRPP	DE	Total	Part	% PIB
CGI	105,1	2,5	11,6	67,9	3,9	2,9	197,8	32,6%	1,01%
Disposition douanière nationale	3,4	4,0	0,1	-	-	-	7,5	1,2%	0,04%
Dispositions communautaires douanières	0,2	0,8	0,1	-	-	-	1,1	0,2%	0,00%
Code pétrolier, gazier, minier	52,2	12,4	0,0	16,3	50,3	67,7	198,9	32,8%	1,01%
conventions et cahiers de charges	35,2	36,0	0,5	-	-	-	71,7	11,8%	0,37%
Ordonnance TVA 2008	65,6	45,7	0,0	-	-	-	111,4	18,4%	0,57%
Circulaire TVA 2012	3,2	1,2	0,0	-	-	-	4,4	0,7%	0,02%
Zone franche	6,3	3,7	0,0	-	-	-	10,0	1,6%	0,05
Autres	2,2	0,8	0,0	-	-	-	3,1	0,5%	0,01%
Total général	277,6	107,2	12,4	84,3	53,6	70,6	605,6	100%	3,09%

Source : Rapport sur l'estimation des dépenses fiscales 2017, MINFI, Cameroun, 2018

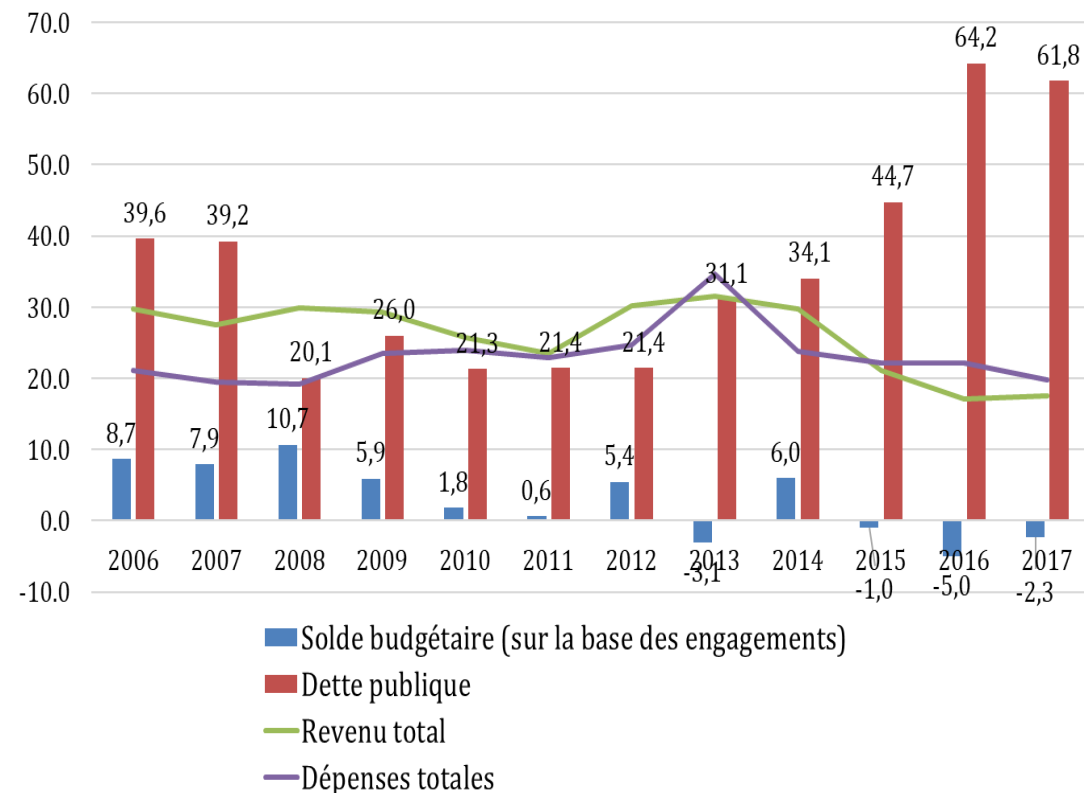
Les dépenses fiscales contribuent à la réduction de la base imposable et à la détérioration des comptes publics

Cameroun: Recettes, dépenses, solde budgétaire et dynamique de la dette, 2006-2016 (en % du PIB)



Source : République du Cameroun, Revue des dépenses publiques, 2018, Banque mondiale

Gabon: Principaux indicateurs fiscaux et d'endettement, 2006-2017 (en % du PIB)



Source République gabonaise, Revue des dépenses publiques, Banque mondiale

Par ailleurs, plusieurs études ont montré que les motivations principales pour les IDE sont moins les incitations fiscales que le climat d'investissement : le potentiel du marché intérieur, la disponibilité d'une main-d'œuvre de qualité et bon marché, la facilité d'importation et d'exportation, la disponibilité des fournisseurs locaux, le cadre réglementaire attractif, la disponibilité en infrastructures de qualité, la situation géographique du pays

	Mozambique (60)[*]	Jordanie (61)	Serbie (50)	Nicaragua (71)
Trois facteurs les plus critiques motivant les décisions d'investissement (question ouverte/ fermée)	Marché intérieur (38) ^{**}	Climat d'investissement (31) ^{***}	Climat d'investissement (37)	Climat d'investissement (77)
	Faible concurrence (16)	Stabilité politique et sécurité (25)	Main-d'œuvre qualifiée à prix concurrentiel (33)	Coûts du travail (35)
	Stabilité politique (14)	Marché intérieur (23)	Raisons personnelles (18)	Attractivité des incitations (32)

Le nombre d'investisseurs enquêtés est entre parenthèses

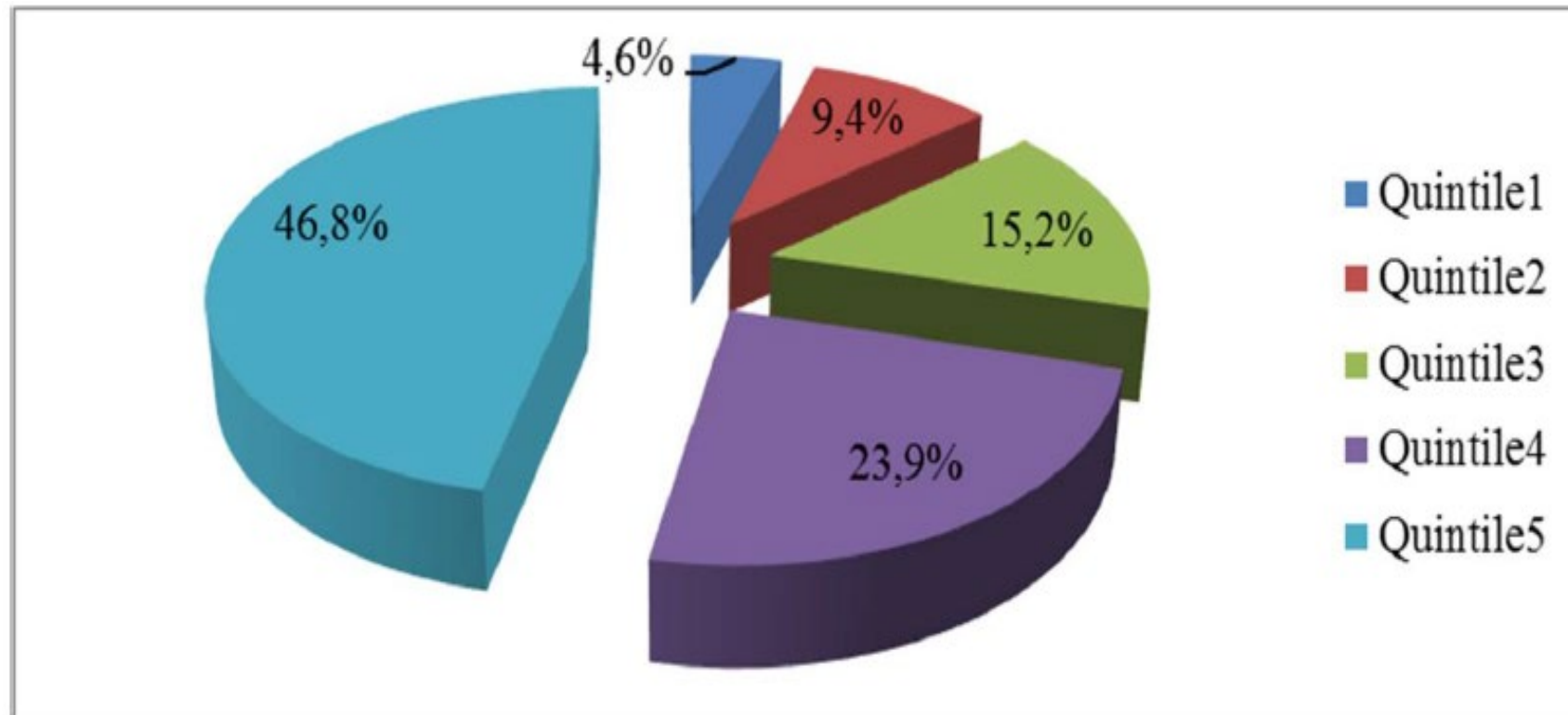
** Nombre d'investisseurs ayant considéré le facteur critique

*** Comprend la facilité d'importation et d'exportation, la disponibilité des fournisseurs locaux, le cadre réglementaire, les infrastructures adéquates et la position géographique du pays.

Source : Service-conseil du Groupe de la Banque mondiale pour le climat d'investissement, Banque mondiale, 2009

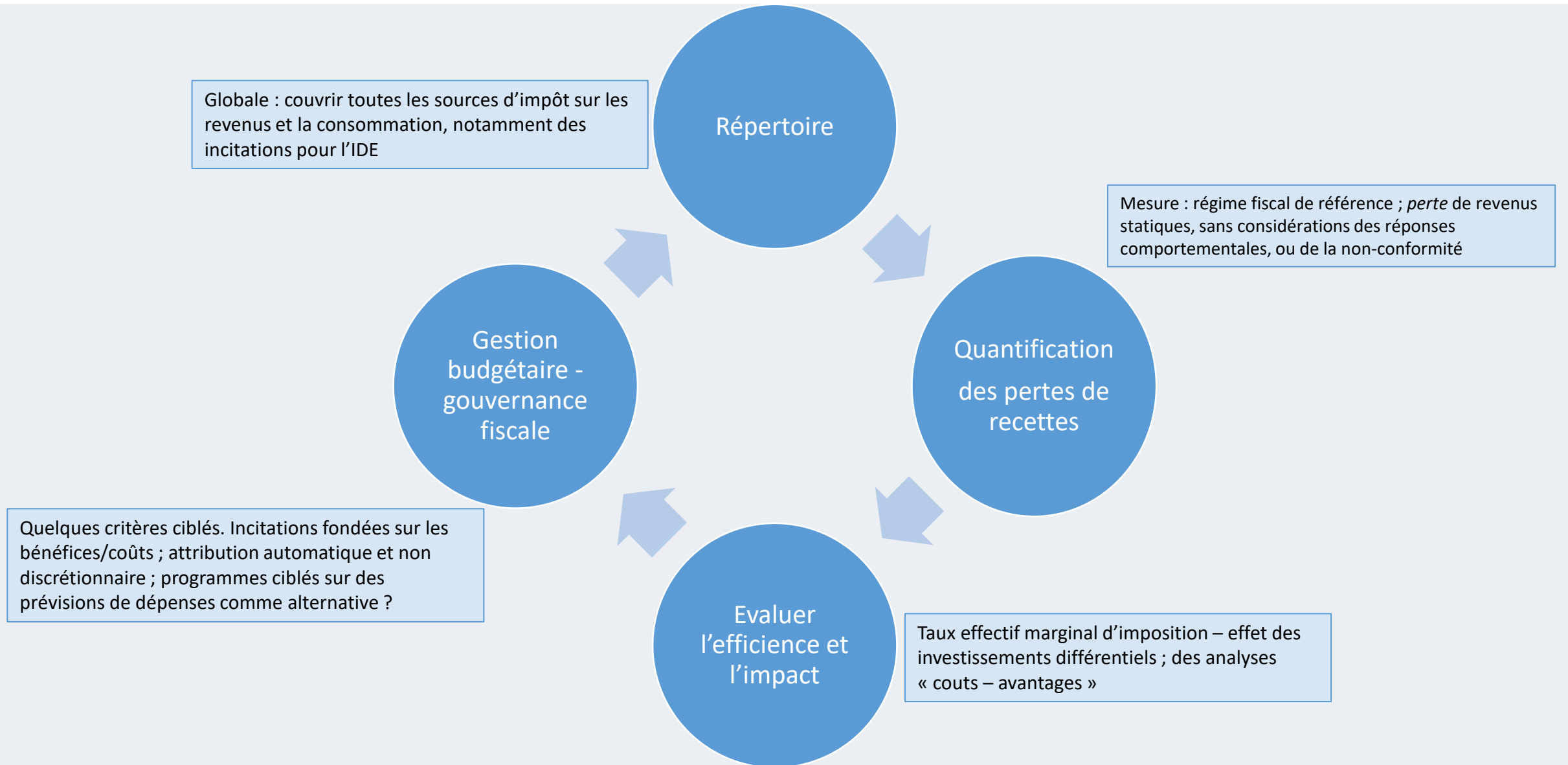
...Et que les dépenses fiscales bénéficient plutôt aux populations les plus aisées

Au Cameroun, seulement 4,6% des dépenses fiscales bénéficient aux plus pauvres (1er quintile) contre 46,8% aux plus riches (5ème quintile)



Source : Rapport sur l'estimation des dépenses fiscales 2017, MINFI, Cameroun, 2018

L'assistance de la Banque mondiale se fait dans le cadre à quatre étapes



AU GABON: ASSISTANCE TECHNIQUE REMBOURSABLE SUR L'ÉVALUATION DES DÉPENSES FISCALES

- Inventaire des sources légales et réglementaires des dépenses fiscales des droits de douanes et des impôts taxes
- Appui à l'élaboration d'un modèle d'estimation et de projection des dépenses fiscales. Le modèle permet également de faire des simulations des politiques fiscales.
- Une évaluation de la qualité des données produites par le système d'information de la DGI sur les données nécessaires (Tableaux 34 et 35 de la liasse fiscale) à l'évaluation des dépenses fiscales de l'IS
- Une note méthodologique sur l'élaboration d'un modèle de micro simulation des dépenses fiscales de l'IS

AU GABON: APPUI AUX RÉFORMES POUR ACCROÎTRE LA TRANSPARENCE ET LA RATIONALISATION DES DÉPENSES FISCALES

PILLAR 1: Strengthening Fiscal Sustainability and Efficiency in Public Sector Management		
Policy Area 1(a): Increase efficiency and transparency of revenue generation		
<p>Prior Action #1: To reduce the amount of tax expenditures, the Minister of Economy has (i) issued regulations (Arrêtés), within the framework of the fight against high living costs (La Vie Chere Program in French), which apply (a) a full exemption of custom duties and taxes to only 42 clusters of products from the list of basic goods; (b) a rate of 5 percent on 116 additional products from the list of basic goods; and (ii) revised the 2017 Finance Law to specify that (a) all exemptions from taxation on cross-border transactions require authorization in the Finance Law and must be accompanied by estimates of revenue forgone, and (b) discretionary administrative exemptions have been suppressed.</p>	<p>Prior Action #1: To enhance revenue mobilization and reduce tax expenditure, the Borrower's Ministry of Economy has taken the following measures:</p> <ol style="list-style-type: none"> i. include, in the draft 2019 Finance Law, provisions to abrogate tax reliefs and preferential rates in the tax- and customs systems and an assessment report on tax expenditures in domestic tax sources of 2018; ii. amend through two Arrêtés, the selection of products under la Vie Chère program, to include only 36 clusters of basic food items fully exempted of custom duties and value added tax; and iii. amend through an Arrêté, the mandates and functions of the Inter-Ministerial Committee for the Macroeconomic and Fiscal Framework to coordinate and oversee tax expenditure management. 	<p>Result Indicator#1: Non-oil revenue (as a percentage of non-oil GDP) Baseline (2016): 17.0% Target (Dec. 2019): 16.9%</p> <p>NB: the supported reforms will yield an estimated 0.9% of non-oil GDP in 2019. However, the baseline had experienced a significant drop in 2017 when non-oil revenue went down to 14.1 percent of non-oil GDP, and is expected to only recuperate to 16.9% by 2019.</p>

AU CAMEROUN : APPUI AUX EFFORTS DU GOUVERNEMENT POUR RATIONALISER LES DÉPENSES FISCALES, ET RENFORCER L'ADMINISTRATION FISCALE EN VUE DE RECHERCHER UN LIEN PLUS ÉTROIT ENTRE LA CROISSANCE ÉCONOMIQUE ET LA GÉNÉRATION DE REVENUS

Actions préalables pour le DPF1	Actions préalables pour le DPF2	Déclencheurs pour le DPF3	Résultats (2020)
Axe stratégique 1 : Améliorer la soutenabilité budgétaire et la gestion du secteur public			
Domaine politique visé : Mobilisation des recettes nationales			
<p>Action préalable n° 1 Pour améliorer la mobilisation des recettes, le ministère des Finances a: (i) inclus une évaluation des dépenses fiscales provenant des impôts indirects en annexe au projet de loi de finances 2018, soumis à l'approbation du Parlement; et (ii) mis en œuvre la première phase d'un programme d'audits conjoints entre les autorités fiscales et douanières des secteurs du ciment, de la foresterie et des télécommunications.</p>	<p>Action préalable n° 1 Pour améliorer la mobilisation des recettes, le projet de loi de finances 2019 soumis à l'approbation du Parlement comprend: (i) des mesures spécifiques pour éliminer les incitations fiscales et les exonérations d'impôts indirects; (ii) d'autres mesures spécifiques visant à élargir l'assiette fiscale non pétrolière et à remédier aux externalités négatives liées au tabac, à la consommation de boissons non alcoolisées et à la pollution provenant des véhicules importés; et (iii) en annexe, le rapport sur les dépenses fiscales en 2017 couvrant toutes les sources d'impôts et évaluant les dépenses fiscales liées à la loi de 2013 sur la promotion de l'investissement.</p>	<p>Déclencheur n° 1 Pour améliorer la mobilisation des recettes, le projet de loi de finances 2020 soumis à l'approbation du Parlement comprend: (i) des mesures spécifiques visant à supprimer les incitations fiscales et les exonérations d'impôts indirects et directs; (ii) en annexe, le rapport sur les dépenses fiscales de 2018, y compris; et (iii) d'autres mesures spécifiques visant à élargir l'assiette fiscale non pétrolière.</p>	<p>Indicateur de résultat n° 1 Mobilisation accrue des recettes grâce à l'élargissement de l'assiette et à la suppression des dépenses fiscales (en milliards de FCFA). Seuil de référence (2016) : 0 FCFA. Objectif (2020) : 130 milliards FCFA.</p>

QUELQUES LEÇONS APPRISSES

- Améliorer la qualité du système d'information fiscale avant d'envisager l'évaluation des dépenses fiscales;
- Une large dissémination des rapports d'évaluation des dépenses fiscales pourrait également aider à rationaliser le système des incitations et des exonérations fiscales;
- la décision d'accorder ou non des exonérations et des incitations fiscales est politique: une analyse d'économie politique afin de déterminer les gagnants et les perdants de la rationalisation des dépenses fiscales pourrait être un outil d'aide à la décision très efficace;
- Remplacer le pouvoir discrétionnaire d'octroi d'incitations fiscales par des incitations codifiés rends le système plus transparent et plus simple pour les entreprises;
- Prudence recommandée dans les comparaisons entre pays: Définition de l'impôt de référence et les problèmes de disponibilité et de validité des données.

MERCI

*CONTACTS: LEIF JENSEN, COORDONNATEUR REGIONAL POLITIQUE FISCALE, REGION AFRIQUE BANQUE
MONDIALE EMAIL: LJENSEN2@WORLDBANK.ORG*