



Table Ronde: Le Processus d'intégration régionale en Afrique de l'Ouest: Solidarité et équilibres régionaux

séminaire co-organisé
par la Fondation pour les Etudes et Recherches sur le
Développement International
et le Ministère auprès du Premier Ministre chargé de l'Economie et
des Finances

**Quelle Intégration: Etendue et superficielle
ou plus restreinte et profonde?**

Jaime de Melo

Abidjan, 24-25 Novembre 2014

Vignettes

Indicateurs d'un Tableau de Bord

Ex-ante/ Ex-post: L'ALENA 20 ans après

Quels compromis du TEC CDEAO

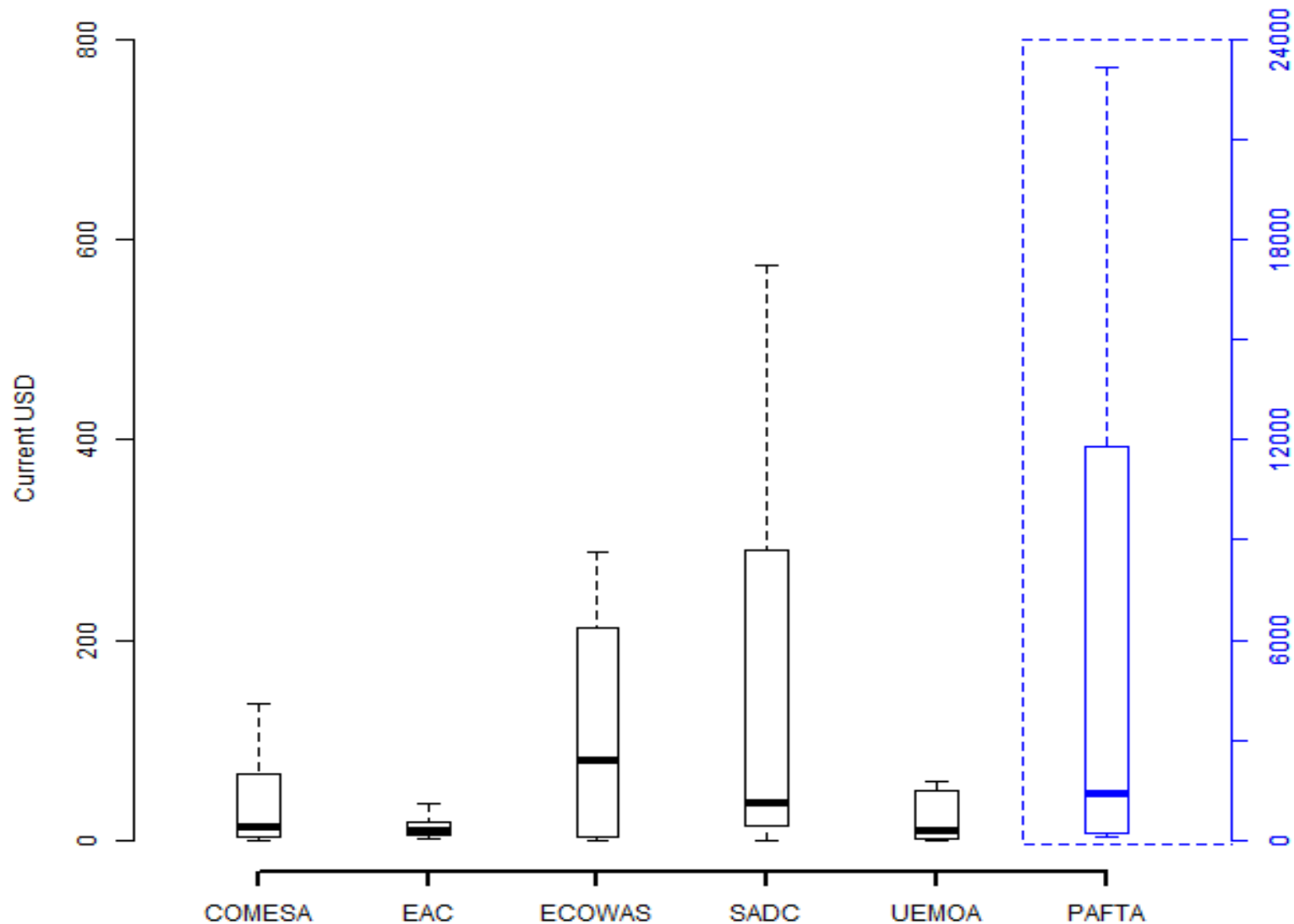
Quelle intégration en Afrique de l'Ouest: 100 ou 300 millions?

Indicateurs d'un tableau de bord

(à améliorer et à compléter.....)

écarts des dotations de ressources naturelles

Exportations per capita de produits fossiles et de métaux par Accords Régionaux
(Quels sont les accords régionaux avec intégration plus profonde? CEA, UEMOA)



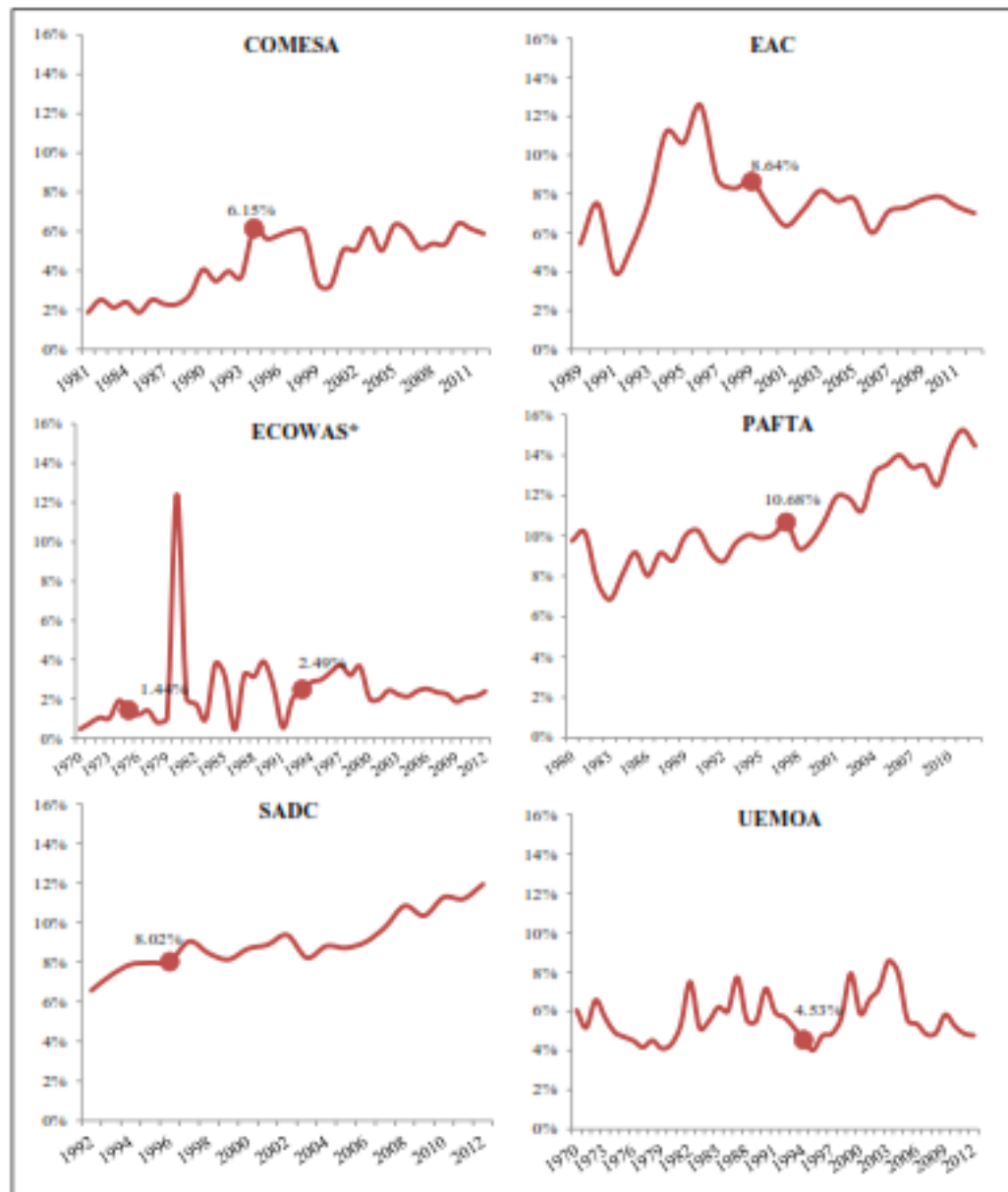
La part intra-régionale des exportations est restée faible

Suite à la mise en vigueur des accords

...et la distance moyenne du commerce n'a pas augmenté (prochain slide)

Ce qui serait le cas si la réduction des coûts à échanger au niveau des pays membres de l'ACPr avait diminué plus fortement

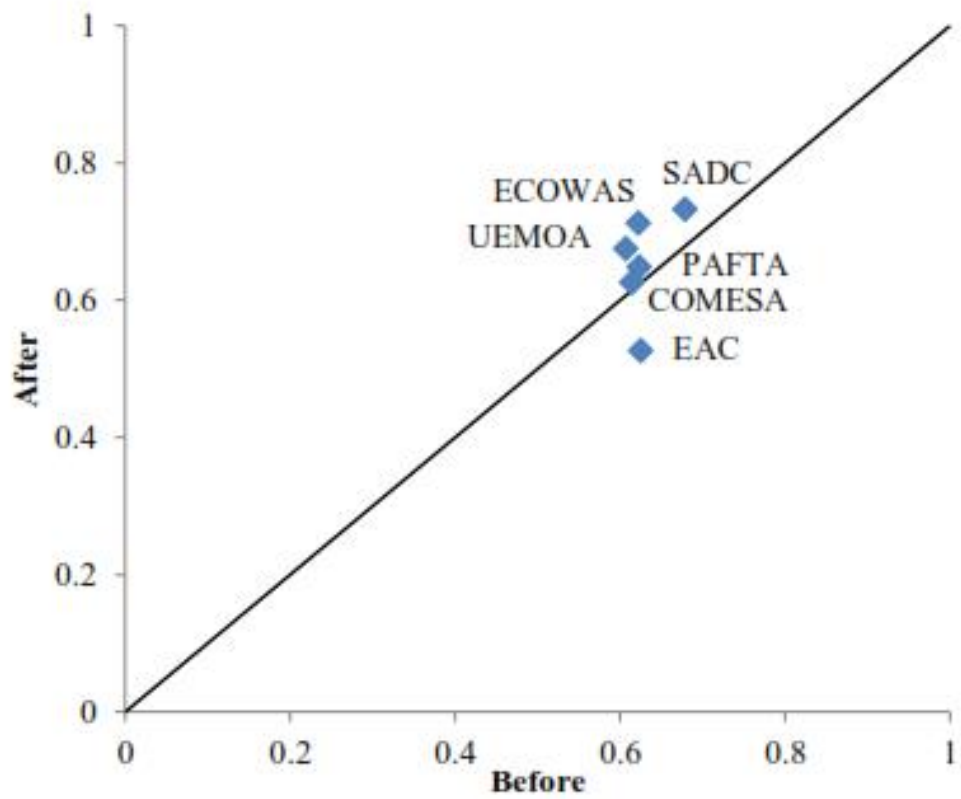
Figure 3: Evolution of the share of intra-regional imports to total regional imports



10 ans plus tard, distance moyenne à échanger (ADR) inchangée

Distance moyenne à commercer (ADR) = (Distance actuelle moyenne) / (distance potentielle moyenne); Distance potentielle = Volume du commerce prédit par la taille et la distance entre partenaires

Figure 3: ADR (simple averages), two years before and ten years after implementation



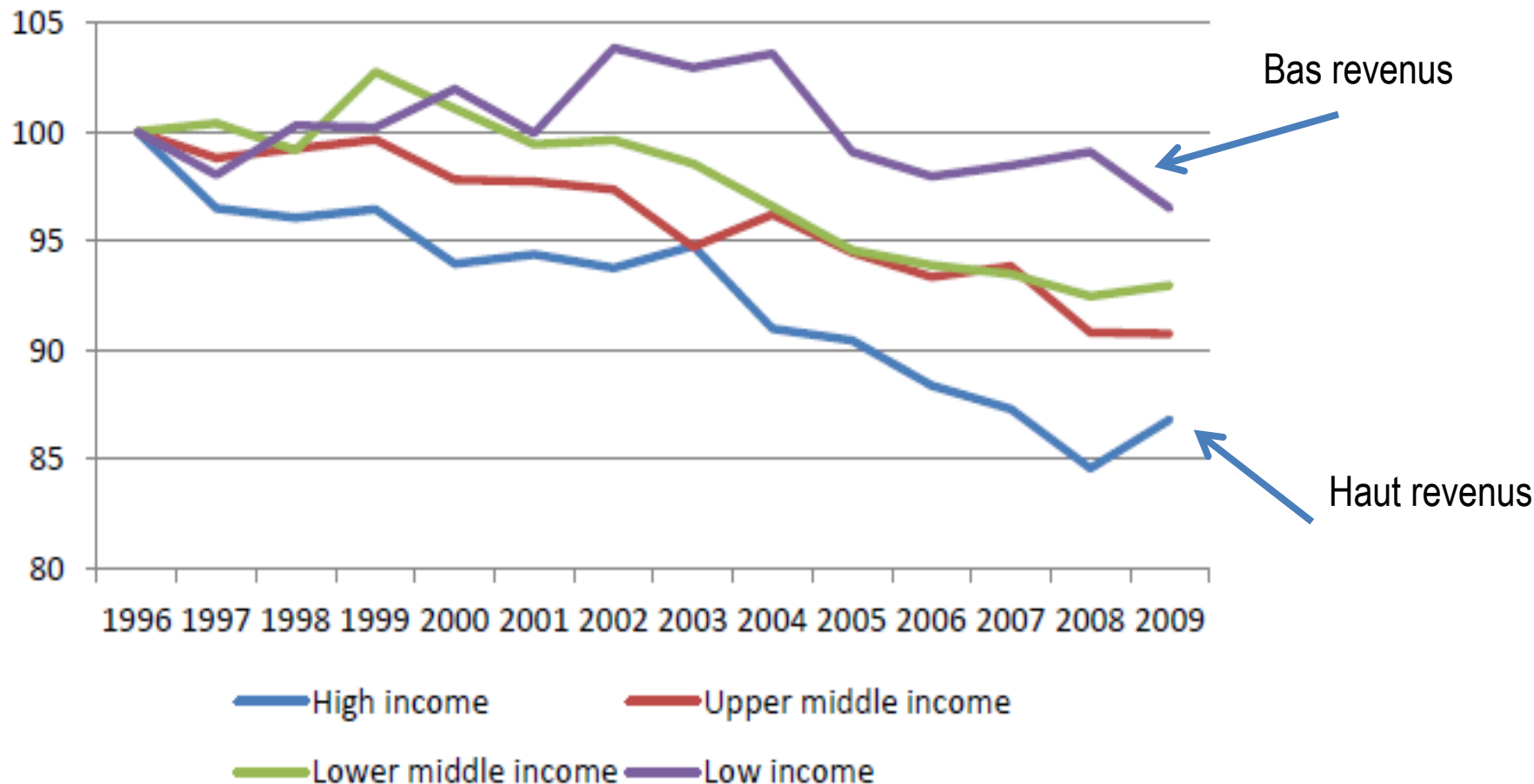
Une baisse plus forte des coûts à commercer entre partenaires d'un ACPr

⇒ Baisse de la distance moyenne à commercer (soit un point au-dessous de la ligne de 45°)

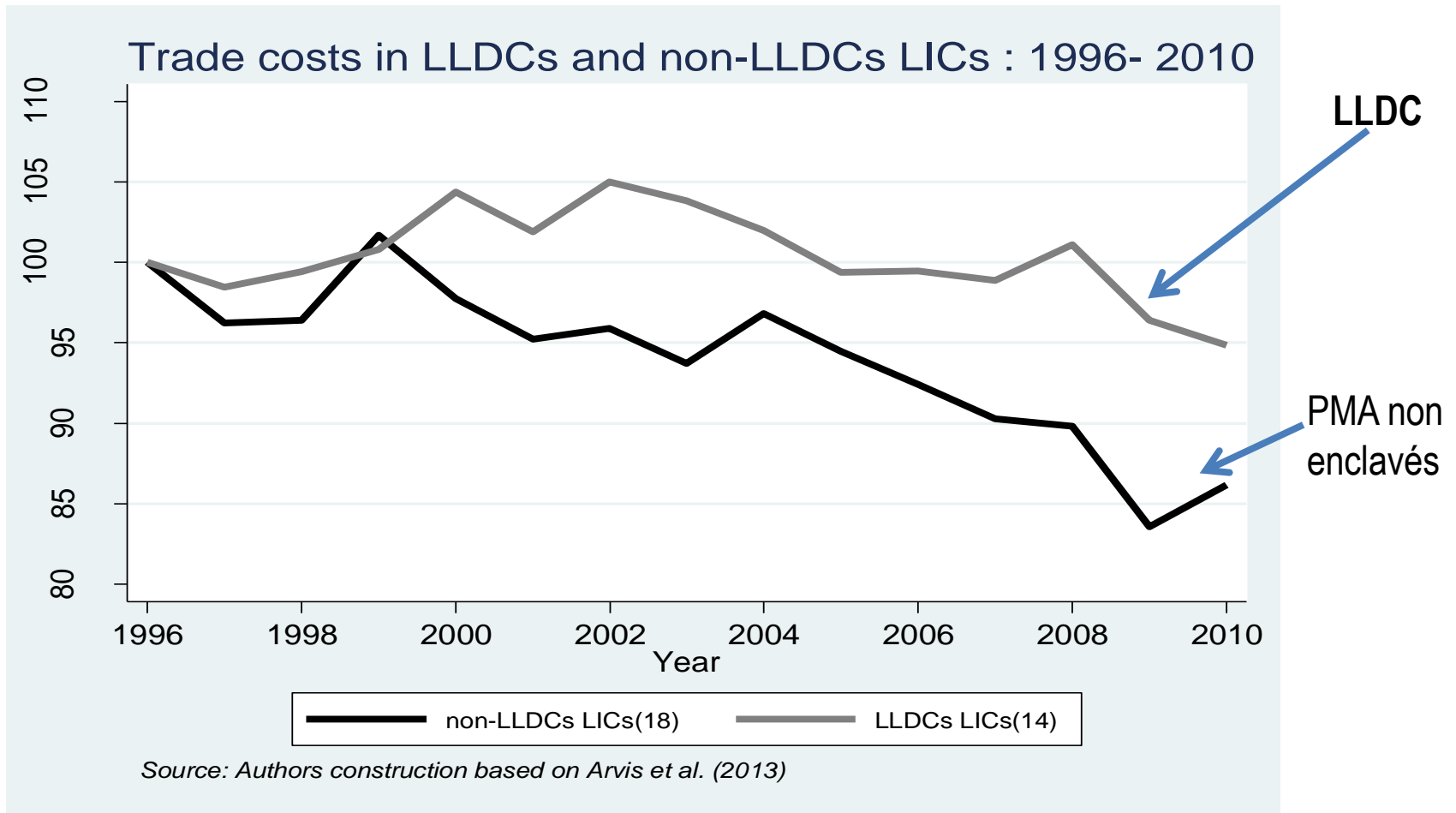
Ici seule diminution pour la CAE

Baisse des coûts à commercer compte pour environ 1/3 de la croissance du commerce. (Echantillon de 118 pays)

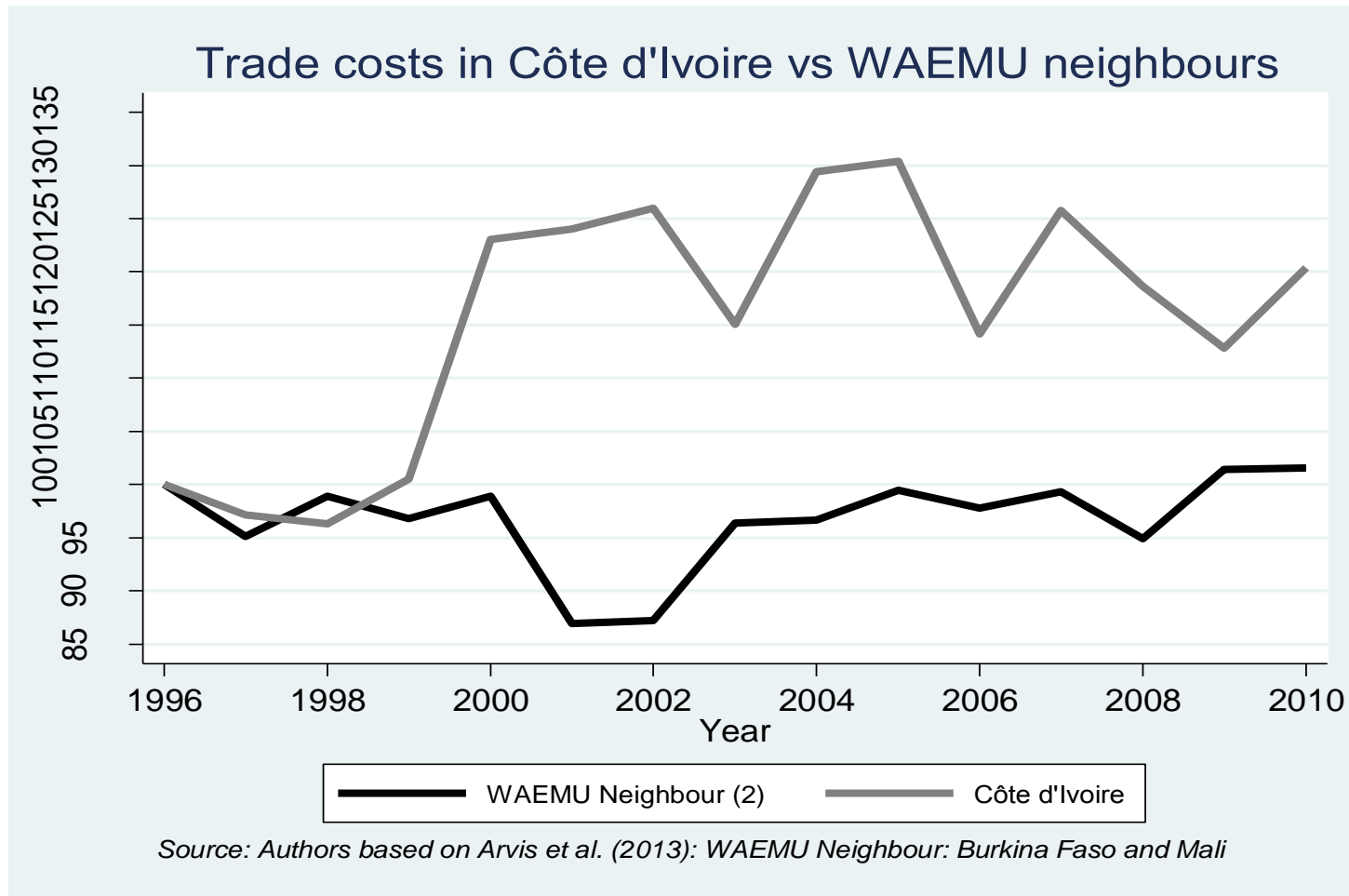
Pays à bas revenu ont perdu du terrain (leur coûts à commercer ont baissé moins rapidement que ceux de leurs concurrents).



Pour 14 PMA enclavés (LLDC), les coûts à commercer n'ont diminué que de 2% sur la période (moyenne de 10-15% pour un échantillon de 18 PMA non-enclavés).



Résultats préliminaires pour la Côte d'Ivoire. Comparaison des coûts à commercer avec ceux des 10 pays importateurs les plus importants de l'échantillon (118 pays).



Source: Calculs basés sur Arvis et al. (2013) data base on bilateral trade costs

Ex-ante Ex-post: L'ALENA 20 ans après

Quelle Approche ex-ante

- ❑ Approche privilégiée: Les modèles d'équilibre général calculables (MEGC): 30-50 secteurs max.

- ❑ Alternative: Explorer les données des douanes qui enregistrent toutes les transactions à la ligne tarifaire (HS-6 \approx 6000 lignes) par type de transaction (CNPF, préférentiel, exonération). Exemple:
 - Rwanda (2011) 4.3% (douane) vs. 7.5% (statutaire)
 - Uganda (2012) 3.3% (douane) vs. 5.9% (statutaire)

- ❑ 30(+) MEGC sur les effets de l'ALENA pour le Mexique ont tous prédit que
 - Création de commerce dominerait détournement de commerce
 - Brèche salaire qualifié /non-qualifié diminuerait

Au Mexique suite à l'ALENA

Brèche salariale TQ/TNQ a fortement augmenté

Emploi des travailleurs qualifiés a fortement augmenté

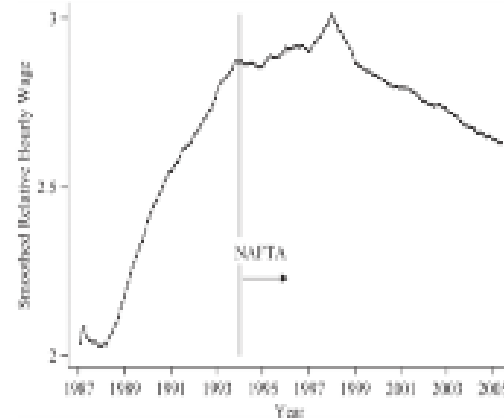
(Mêmes tendances en Chine (globalisation=robotisation dans les chaînes de valeur))

Ex-post estimations économétriques (5000 produits). Elasticités estimées \approx élasticité MEGC), mais effets de bien-être différents de ceux ex-ante des MEGC

Effets de bien-être: - 0.3%

(moyenne MEGC=+2.5%)

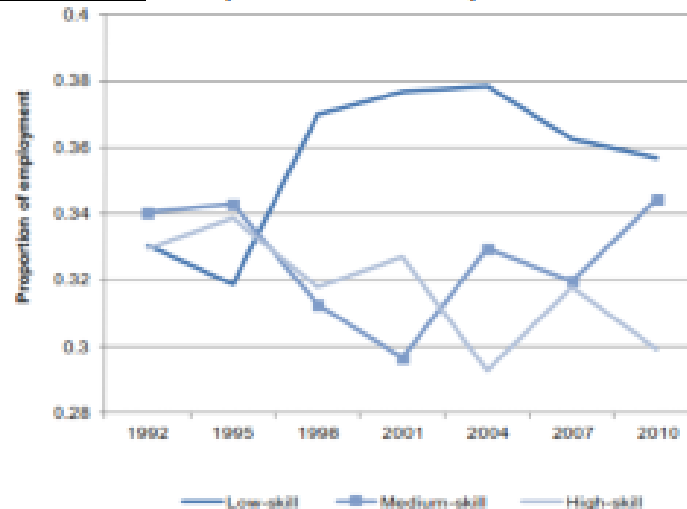
Figure 2a.: Relative Wages Before and After NAFTA



Note: The relative wage is the average hourly wage of non-production workers divided by the average hourly wage of production workers, so that an increase (decrease) in the series is a rise (fall) in wage inequality.

Source: Robertson (2007)

Figure 2.b.: Occupational shares by skill level



Source: Campos and Rodriguez (2011). Data on average employment shares across 17 labor categories ranked by education level and aggregated into terciles ranked by education level in 1992.

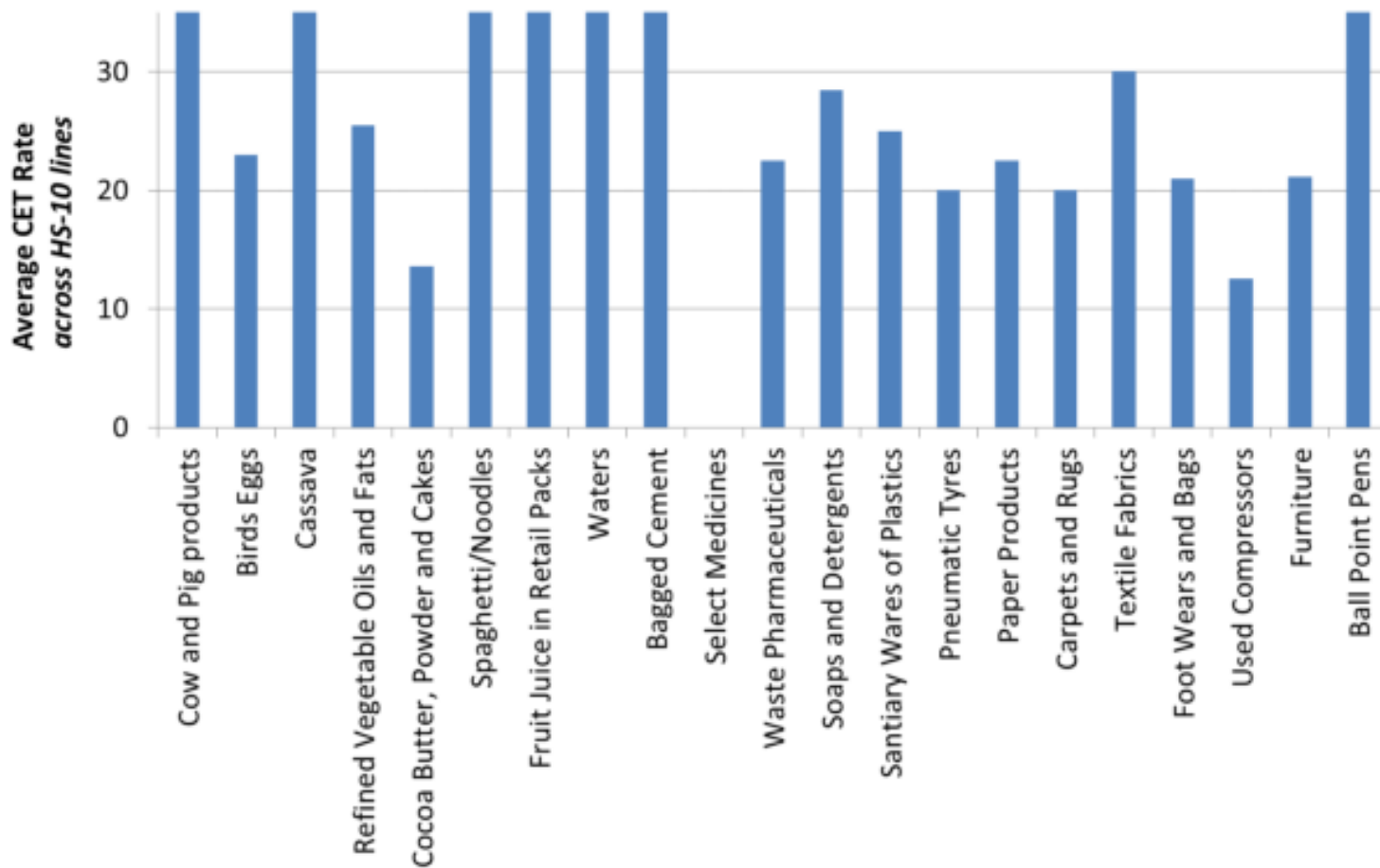
Quels Compromis dans le TEC CDEAO

Quels intérêts représentent le TEC CDEAO?

- Présentation complète des mesures par Mr. Aka-Anghui, mais....
- TEC représente surtout les producteurs Nigériens
- A la lueur de l'ALENA et du MERCOSUR, il est difficile de croire que les effets de bien-être quantifiables seront positifs (possibilité d'augmentation de l'IDE?).
- Reconnaître qu'en l'absence d'intégration profonde beaucoup plus ouverte, les 'autres' gains à attendre seront difficilement quantifiables (politiques, capital social par meilleure connaissance, etc...)
- Conclusion: Aller au-delà du modèle d'intégration linéaire du passé: (biens → services → fiscal/monétaire); services, mobilité des facteurs

Le Nigeria sera-t-il le nouveau pourvoyeur de la zone CDEAO?

Figure 3: CET rates on a sample of imports on the Nigerian Import Ban List*



*Not included here: Bird and Poultry Products, Glass Bottles, Used Motor Vehicles, Telephone Voucher Cards, and Toothpicks, as they are not on the CET exceptions list.

Quels intérêts représentent les mesures temporaires (SPM) d'ajustement?

...Toujours les producteurs Nigériens: Tarif temporaire= Tarif- CET + 20 (points) sur demande pendant 5 ans.

... et pour ceux qui sont en dessous du Tarif-CET? Pas prévu dans la circulaire (SPM Regulation C/REG 1/09/13). Article 3 du SPM n'aborde pas les ... et la liste en annexe de la circulaire qui permettra un tarif CET temporaire de 70%: 200 des 330 produits étaient sur la liste de prohibition des importations du Nigeria

Quelle intégration en Afrique de l'Ouest: 100 ou 300 millions?

Le modèle d'intégration linéaire a négligé

- les barrières non-tarifaires
- Les barrières intérieures (réglementaires, services, reconnaissance des diplômes).
- Gestion et partage des « communs » (ressource halieutiques, etc...)

⇒ Nécessité d'un tableau de bord d'indicateurs pour le suivi de l'intégration

Quelle sentier d'intégration?

- Intégration restreinte (et profonde) ⇒ élargissement (du nombre de pays)--sur de bonne bases.
- Ou élargissement (intégration superficielle et coûteuse en termes d'efficacité) ⇒ intégration profonde

Sources (I)

.Melo, J. and A. Portugal-Perez), "Preferential Market Access Design: Evidence and Lessons from African Apparel Exports to the United States and the European Union", *World Bank Economic Review*, 2014,28(1),74-98

Melo, J. de and C. Ugarte (2012) "Nigeria: Time to Take the Lead on Regional and Global Trade Integration in West Africa", report for the WB

Melo, J. de and J. Regolo (2012) «Labor Markets in Regional Trade Agreements: What do We know?» FERDI, WP#69

Melo, J. de and J. Regolo (2013) «Reflections on Formalizing an Economic Partnership Agreement with the EU» FERDI, WP#99

Melo and Tsikata (2014) «Regional Integration in Africa: Challenges and Prospects»
<http://www.ferdi.fr/en/publication/p93-regional-integration-africa-challenges-and-prospects>

Melo and Mancelari (2014) «Regional and Global Trade Strategies for Liberia»,
<http://www.ferdi.fr/en/publication/p103-regional-and-global-trade-strategies-liberia>

Sources (II)

Melo and Laski (2014) «Reflections on Adopting to the ECOWAS CET»
<http://www.ferdi.fr/en/publication/b107-reflections-adapting-ecowas-cet>

OMC (2011) *Le Rapport sur le Commerce mondial 2011: L'OMC et les accords commerciaux préférentiels: de la coexistence à la cohérence*, OMC, Genève

Romalis J. (2007) "NAFTA's and CUSFTA's Impact on International Trade", *The Review of Economics and Statistics*, MIT Press, vol. 89(3), 416-435